

**Deuil-
Jeunesse**

2025

RAPPORT D'ACTIVITÉS

RÉALISÉ PAR

L'équipe de
Deuil-Jeunesse

DEUIL-JEUNESSE

8007, boul. Mathieu
Québec, Québec
G1G 3M1

SUIVEZ-NOUS

www.deuil-jeunesse.com
[@deuil-jeunesse](https://www.instagram.com/deuil-jeunesse)



RAPPORT D'ACTIVITÉS 2025



Présenté lors de l'assemblée générale annuelle de Deuil-Jeunesse tenue le 23 mars 2026.

Rapport d'activités Deuil-Jeunesse pour l'exercice de l'année financière se déroulant du 1er janvier 2025 au 31 décembre 2025.

Note : le masculin est utilisé pour alléger le texte, et ce, sans préjudice pour la forme féminine.

TABLE DES MATIÈRES

Notre raison d'être	4	Nos services spécialisés	20 à 26
Mot de la fondatrice et directrice générale	5	Ancrage dans la communauté	27 à 35
Mot du président du conseil d'administration	6	Objectifs de développement durable	36
Membres du conseil d'administration	7 et 8	Cohésion significative avec le MSSS	37
Mot de la directrice clinique	9	Planification stratégique 2023-2026	38
Notre équipe d'experts	10 à 12	Ressources financières	39
Notre approche spécialisée	13	Nos partenaires	40 à 48
Nos personnes aidées	14	Deuil-Jeunesse rayonne	49 à 59
Nos points de service	15 à 19	Enrichir la société	60 à 64

NOTRE RAISON D'ÊTRE

au cœur de notre engagement

MISSION

Par son approche professionnelle, spécialisée et personnalisée, Deuil-Jeunesse favorise le mieux-être des jeunes, des adultes et des familles qui vivent une réalité liée à la mort d'un proche, la maladie grave, l'abandon parental ou à la disparition.

Grâce à son expertise, l'organisme sensibilise la société à la réalité du deuil et à la place que la mort occupe dans nos vies.

VISION

Dans un souci constant d'offrir un suivi pertinent et adapté aux personnes en quête d'un mieux-être et d'un équilibre de vie renouvelé, Deuil-Jeunesse s'engage à sensibiliser les collectivités et à contribuer à faire évoluer leurs perceptions concernant la maladie grave, l'abandon parental, la disparition, la mort et le deuil.

NOS VALEURS



COURAGE

Le courage donne l'élan pour briser les tabous et démystifier les mythes entourant le deuil. Il nous pousse à être proactifs et à donner le meilleur de nous-mêmes.



DYNAMISME

Le dynamisme, c'est nourrir l'espoir, en harmonie avec le rythme et les émotions de chacun. Celles et ceux qui ont besoin de notre soutien sont pleinement vivants, notre accompagnement est donc centré sur la vie.



BIENVEILLANCE

La bienveillance est au cœur de nos relations humaines. Nous accordons une importance capitale au savoir-être, au respect du rythme du deuil et de son unicité, de même qu'aux différentes cultures et croyances des milieux.



2025 est une année importante pour moi : j'ai écrit l'histoire de Deuil-Jeunesse telle que je l'ai vécue pour ne rien oublier et pour tout consolider

MOT DE LA FONDATRICE ET DIRECTRICE GÉNÉRALE

2025 a été une année de profondeur, d'audace et de continuité. Deuil-Jeunesse poursuit sa mission avec la même conviction : qu'aucun jeune, aucun parent, aucun adulte, aucun professionnel ne soit laissé seul devant son vécu et ses besoins. Chaque geste posé cette année a porté cette promesse avec rigueur, cœur et authenticité.

Derrière les chiffres, il y a des histoires. Des regards d'enfants qui reprennent confiance, des familles qui trouvent un apaisement, des équipes scolaires et communautaires mieux outillées pour accompagner. Il y a aussi une équipe solide, bienveillante, courageuse, qui incarne chaque jour les valeurs de Deuil-Jeunesse et me rend profondément fière.

2025 aura aussi été une année de transformation. Deuil-Jeunesse a revu ses pratiques, ses politiques, ses outils, non pas pour changer son essence, mais pour l'ancrer encore davantage dans le réel. Nous avons continué d'innover, de former, d'oser parler du deuil autrement, toujours avec cette même fidélité à notre mission.

À toutes celles et ceux qui croient en notre cause, merci.

Votre appui donne souffle à nos actions et sens à nos efforts. Ensemble, nous faisons grandir une société qui comprend mieux la douleur, et qui, surtout, choisit d'y répondre avec humanité.

Avec gratitude et fierté,



Josée Masson

Visionnaire et engagée, la fondatrice et directrice générale porte la mission de Deuil-Jeunesse avec passion. Chaque jour, elle relève les défis, trace la voie de l'avenir et façonne l'organisme avec résilience, cœur et détermination.

MOT DU PRÉSIDENT DU CONSEIL D'ADMINISTRATION

C'est avec humilité et gratitude que je signe, pour la première fois, ce mot du président du conseil d'administration de Deuil-Jeunesse. Si je m'engage, c'est parce que je crois profondément à la force du soutien humain, à la capacité de transformer la peine en chemin de croissance et à l'importance d'offrir aux jeunes des repères bienveillants dans les moments les plus difficiles. J'aurais moi-même souhaité pouvoir compter sur un organisme comme Deuil-Jeunesse en 1988, à l'âge de 16 ans, lors du décès rapide de ma sœur. Contribuer aujourd'hui à cette mission essentielle est pour moi un engagement du cœur.

Je tiens à remercier chaleureusement Anne Caron, présidente sortante, pour ses années d'implication, son écoute, sa rigueur et sa compréhension profonde de la mission. Son héritage constitue une base solide pour la suite.

Je remercie également l'ensemble des membres du conseil d'administration pour leur confiance. J'ai la chance d'être entouré d'un C.A. riche d'une diversité d'expertises, de perspectives et d'histoires personnelles avec Deuil-Jeunesse. Cette pluralité est une force immense et un levier précieux pour notre gouvernance.

L'année 2025 a été particulièrement riche. Près de vingt politiques structurantes ont été adoptées, en étroite collaboration avec Josée et l'équipe de direction, renforçant ainsi notre gouvernance et la pérennité de l'organisation.

Parmi les réalisations marquantes, le lancement de l'application Procédeuil représente un accomplissement majeur. Adopté par les milieux scolaires, cet outil incarne l'expertise unique de Deuil-Jeunesse et offre un soutien concret lors d'événements d'exception.

Je souhaite enfin reconnaître le travail remarquable de l'équipe et des employés, ainsi que la générosité des donateurs. La force de Deuil-Jeunesse réside dans la communauté qu'elle forme. Ensemble, nous avons le pouvoir de changer des trajectoires de vie.



Martin Talbot



Sous la présidence de Monsieur Martin Talbot, le conseil d'administration de Deuil-Jeunesse veille à la saine gouvernance de l'organisme. Il définit les grandes orientations, encadre les décisions stratégiques et s'assure que la mission soit pleinement accomplie, avec rigueur et humanité.

MEMBRES DU CONSEIL D'ADMINISTRATION

des leaders de cœur

à la barre de Deuil-Jeunesse,
avec rigueur et humanité

Les membres du conseil
d'administration se sont
rencontrés à cinq reprises au
cours de l'année.

Martin Talbot,
président
Directeur exécutif,
Lü



Me Matthieu Rochette,
administrateur
Avocat aux poursuites
criminelles et pénales,
DPCP



Steve Phaneuf,
vice-président
Chef d'équipe,
Direction des services techniques,
division hygiène et salubrité,
CIUSSS Capitale-Nationale



**Roxane Tousignant-
Grenier,**
administratrice
Travailleuse sociale,
CAP services psychologiques



Martin Roy,
trésorier
Conseiller en placement,
CIBC Wood Gundy



Thomas Raymond,
administrateur
Architecte de solutions,
Trudel Immeubles



Olivette Guérin,
secrétaire
Intervenante sociale retraitée



Wendy Whittom,
administratrice
Directrice des communications et
des événements,
Jeux du Canada 2027



MEMBRES DU CONSEIL D'ADMINISTRATION

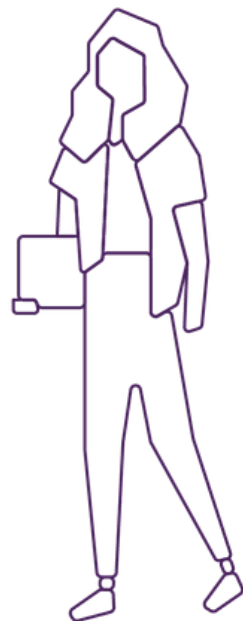
Membres de Deuil-Jeunesse

458 membres

15 membres employés

435 membres citoyens

8 membres du C.A.



25 membres

étaient présents lors de notre
assemblée générale annuelle tenue le
24 mars 2025.

merci

Le conseil d'administration ainsi que l'équipe de Deuil-Jeunesse tiennent à remercier chaleureusement Madame Anne Caron pour son engagement auprès de l'organisme. Pendant plus de 10 ans, soit en 2012 et de 2015 à 2025, elle s'est impliquée comme administratrice. Elle fut présidente pendant les cinq dernières années.

Anne a été témoin et a participé activement à l'évolution et à la transformation de Deuil-Jeunesse. Elle a un attachement profond envers Deuil-Jeunesse; elle a toujours cru à la mission, à ses valeurs et à sa raison d'être comme organisme voué à accompagner dans son unicité chaque personne vivant la perte d'un être cher, la maladie grave, l'abandon parental et la disparition. Merci Anne pour ton grand dévouement envers Deuil-Jeunesse.





MOT DE LA DIRECTRICE CLINIQUE

Une vision clinique portée par
le cœur et l'expertise

La fin d'une année invite toujours à un temps de recul et de bilan, à la lumière du chemin parcouru et des actions posées.

Après 17 années au sein de Deuil-Jeunesse, le constat est clair : plus que jamais, nos interventions spécialisées, rapides et adaptées à l'unicité de chaque personne avec qui nous sommes en contact posent un baume sur la souffrance vécue.

Dans un monde où tout va vite et où la mort est encore taboue, nous permettons aux petits et aux grands de se déposer, d'être entendus et accueillis. Guidés par notre expertise et notre engagement, nous accompagnons, soutenons et outillons au moment opportun, parfois dès l'annonce ou l'événement, parfois bien plus tard, lorsque la réalité résonne toujours dans la vie des personnes.

À titre de directrice clinique, je suis témoin, au quotidien, de la différence concrète que fait Deuil-Jeunesse dans la vie de nos personnes aidées. Je tiens à remercier profondément l'équipe qui tient le phare avec conviction, engagement et cœur. Chaque geste posé, chaque regard rempli de bienveillance et chaque parole rassurante laisse une empreinte durable dans le cœur et le parcours des personnes aidées, parfois sur le moment, souvent des années plus tard.

Je suis fière de l'évolution de Deuil-Jeunesse et, en 2026, nous continuerons de répondre présents face aux besoins grandissants de la population.

Justine McHugh, T.S. **Justine McHugh**

NOTRE ÉQUIPE D'EXPERTS

*une équipe dévouée
hautement qualifiée*

merci

Nous adressons nos sincères remerciements à Madame Ève Bélanger, travailleuse sociale, pour sa précieuse contribution et son engagement au sein de Deuil-Jeunesse au fil des années. Nous lui souhaitons beaucoup de succès et d'épanouissement dans la poursuite de ses projets. C'est avec joie que nous poursuivons notre collaboration à travers des projets de recherche qui enrichissent notre mission.

Josée Masson,
Fondatrice et directrice générale
Travailleuse sociale

Justine McHugh,
Directrice clinique
Travailleuse sociale, M. Serv. soc.

Niky Panayotopoulos,
Directrice de la ligne d'intervention
spécialisée
Travailleuse sociale

Francine Dorée,
Directrice au développement
philanthropique

Alexandra Dallaire,
Travailleuse sociale

Alexandra Gagnon,
Psychoéducatrice

Anne-Marie Langlois,
Chargée de projet
Travailleuse autonome

Anne-Sophie Côté,
Travailleuse sociale, M. Serv. soc.

Catherine Jacques,
Adjointe administrative

Chantale Gourde,
Adjointe administrative

Émilie Pothier-Tessier,
Travailleuse sociale, M. Serv. soc.

Kym Chiasson,
Travailleuse sociale

Marie-Josée Boisvert,
Travailleuse sociale

Mélanie Croteau,
Éducatrice spécialisée et
technicienne en travail social

Sandra Heppell,
Psychoéducatrice

Simon Rondeau,
Travailleur social, M. Serv. soc.

Deuil-Jeunesse a le privilège d'être accompagné ponctuellement par l'expertise bienveillante du Dr Kathleen Lemieux, fidèle alliée de notre mission.

NOTRE ÉQUIPE D'EXPERTS

*une équipe dévouée
hautement qualifiée*



Deux fois par an, notre équipe consacre deux jours à des formations spécialisées afin d'enrichir continuellement ses connaissances, d'harmoniser les pratiques et de maintenir des services spécialisés de haute qualité.

Le mentorat et le codéveloppement occupent également une place centrale au sein de notre organisation. Des rencontres régulières favorisent le partage des savoirs et des expériences cliniques, offrant à chacun un accompagnement personnalisé et un cadre propice à l'enrichissement professionnel.

En 2025, notre équipe a exploré des thématiques essentielles, notamment l'intervention auprès de personnes en crise suicidaire ou homicide, la compréhension du rôle de coroner, les avancées récentes en matière de cancer, de soins palliatifs et d'aide médicale à mourir, ainsi que l'intervention lors d'événements d'exception, tels que le décès d'un jeune survenant dans un milieu scolaire.

Nous remercions **Services Québec** et la **Ville de Québec** pour leur appui financier dans la réalisation de certaines de ces formations, ainsi que les professionnels invités, dont l'expertise a non seulement nourri les pratiques cliniques de nos intervenants, mais aussi suscité de riches échanges et réflexions collectives.

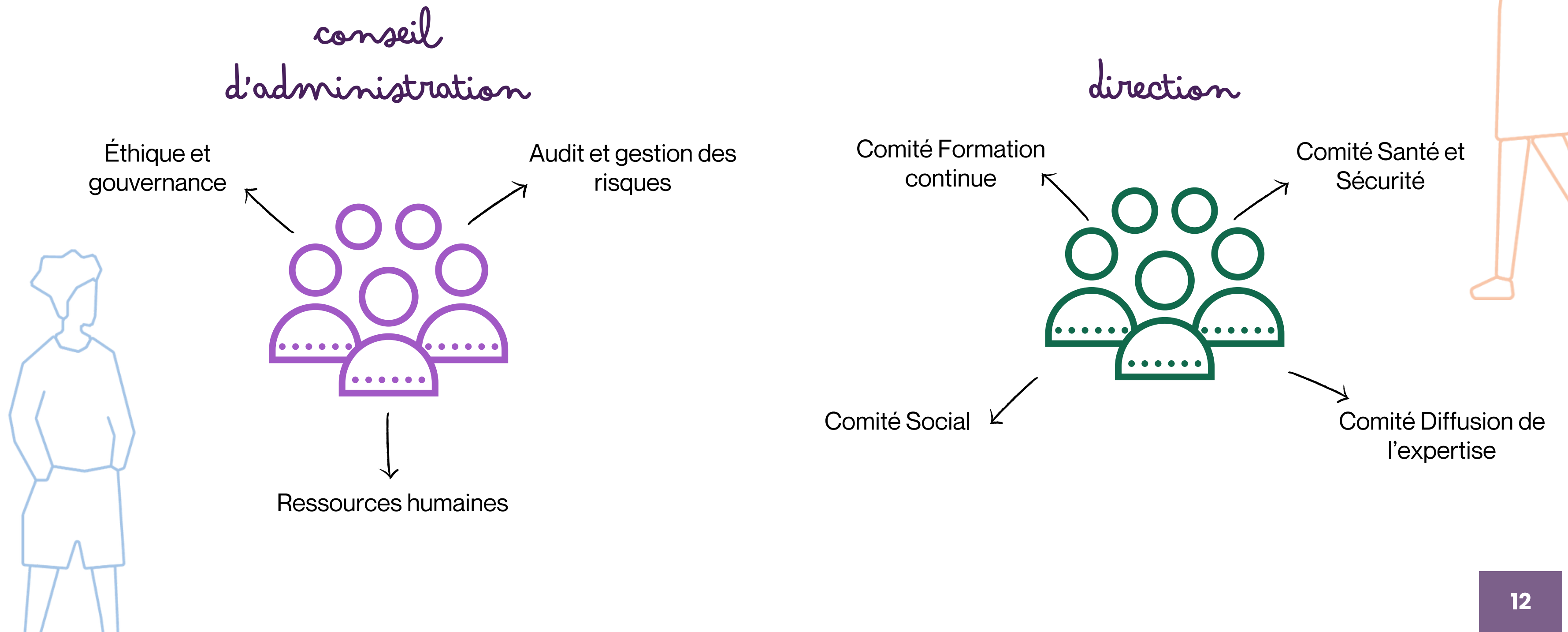
L'équipe clinique de Deuil-Jeunesse a bénéficié
cette année de

36 heures

de supervision clinique individuelle et de groupe.

NOTRE ÉQUIPE D'EXPERTS

Les comités au coeur de notre gouvernance et de notre mission



NOTRE APPROCHE SPÉCIALISÉE

intervenir autrement :

**une expertise rigoureuse, humaine et
bienveillante**



La **girafe** est bien plus qu'un symbole à Deuil-Jeunesse : elle nous rappelle que, comme son pelage, **chaque deuil est unique**. Aucune tache ne ressemble à une autre, tout comme aucune épreuve ne se vit de la même façon. Chaque personne porte ses couleurs, son histoire, ses forces et ses fragilités. La girafe incarne ainsi cette reconnaissance profonde de l'unicité des parcours, de la diversité des réactions et du droit de chaque personne à vivre son deuil à son rythme et à sa façon, en considérant avec respect sa culture et ses croyances.

La main tendue traduit le cœur même de notre approche : un accompagnement empreint d'humanité, de respect, de bienveillance et d'ouverture. C'est la main qui accueille sans imposer, qui soutient sans diriger, qui crée un espace sécurisant où la parole, le silence et les émotions ont tous leur place.

Ensemble, la girafe et la main tendue forment l'essence de Deuil-Jeunesse : une présence douce et solide à la fois, capable de reconnaître la beauté des différences et d'offrir, au milieu de la douleur, un repère d'écoute, de sens et d'espoir. Notre approche évolutive, nourrie par la pratique et la recherche, soutient et structure tout ce que nous bâtissons, année après année, au service des jeunes, des adultes et des familles.

NOS PERSONNES AIDÉES

à leurs côtés, dans les moments les plus vulnérables

À Deuil-Jeunesse, nous sommes profondément engagés en faveur de l'égalité sociale, de la santé, de la non-discrimination et de l'inclusion. Nous croyons en un monde où chaque personne, quelle que soit son origine, son statut social ou sa situation personnelle, est traitée avec respect et équité. En créant un environnement inclusif et bienveillant, nous souhaitons offrir à chacune les conditions nécessaires pour vivre ces moments de vie éprouvants avec soutien et dignité.

Des tout-petits aux adultes

Deuil-Jeunesse offre un soutien et un accompagnement spécialisé aux personnes de tous âges touchées par la mort d'un être cher, la maladie grave, l'abandon parental ou la disparition.

Notre approche est inclusive et s'adapte à la personne qui est devant nous. Nous accompagnons notamment des personnes vivant avec un trouble du spectre de l'autisme, un handicap, des pertes cognitives ou toute autre réalité nécessitant une adaptation de nos pratiques. Chaque personne est accueillie avec respect, dans sa singularité et sa vulnérabilité.

Les familles

Conscients de l'importance d'un soutien attentif et adapté, nous reconnaissons le rôle essentiel des parents dans le cheminement de leur enfant. Notre mission est de les outiller, les accompagner et les guider avec empathie et respect. En les aidant à mieux comprendre les besoins émotionnels et psychologiques de leur enfant, nous renforçons leur capacité à offrir une présence bienveillante, sécurisante et adaptée.

Notre approche tient compte de l'ensemble de la cellule familiale, frères, sœurs et autres proches, ainsi que de la diversité des réalités familiales, qu'elles soient monoparentales, recomposées, élargies ou autres. Nous aspirons à cultiver un climat familial où le respect de chacun, l'expression des émotions et le soutien mutuel sont encouragés, favorisant ainsi un cheminement sain et harmonieux pour tous.

Les professionnels

Des experts issus de nombreux secteurs (services policiers et ambulanciers, hôpitaux, centres de services scolaires, écoles, CPE, CIUSSS et CISSS, centres de prévention du suicide, centres jeunesse, organismes communautaires, etc.) font appel à l'expertise de Deuil-Jeunesse et bénéficient d'un accompagnement spécialisé.

Cette collaboration étroite avec ces acteurs clés témoigne de la reconnaissance de notre savoir-être et savoir-faire. Elle renforce notre capacité à offrir un soutien pertinent et adapté aux personnes confrontées aux épreuves de la vie, ainsi qu'à leurs familles.

Plus les professionnels sont sensibilisés et qualifiés, plus la société tout entière se portera mieux, car c'est par cette diffusion des connaissances et compétences que nous contribuons à bâtir des communautés résilientes et solidaires.

NOS POINTS DE SERVICE

une présence humaine
ancrée dans les régions du Québec

Conscient des besoins et des défis spécifiques des personnes profondément affectées par la mort d'un être cher, la maladie grave, l'abandon parental ou la disparition, Deuil-Jeunesse offre un soutien spécialisé à travers six points de service stratégiquement situés au Québec :

Capitale-Nationale – Québec, le siège social

Chaudière-Appalaches – Lévis

Mauricie – Trois-Rivières

Montérégie – Chambly et St-Jean-sur-Richelieu

Montréal



Notre équipe administrative vous accueille au siège social de Deuil-Jeunesse, du lundi au vendredi, de 8 h à 12 h et de 13 h à 16 h (sauf les jours fériés).

Pour mieux répondre aux réalités de chacun, des suivis spécialisés peuvent également être planifiés en dehors de ces heures, selon les besoins.

Cette présence étendue permet à Deuil-Jeunesse de rejoindre un large public, répondant aux besoins et aux réalités propres aux différentes collectivités de la province de Québec.

Notre engagement s'étend bien au-delà de nos points de service physiques. Nous avons adapté nos services pour offrir des suivis individuels, familiaux et de groupe en mode virtuel, permettant ainsi à ceux qui ne peuvent se déplacer, de bénéficier pleinement de notre accompagnement spécialisé.

Depuis 2015, Deuil-Jeunesse bénéficie également d'un partenariat avec l'association bretonne Échange et Partage Deuil/Deuil-Jeunesse. Cette collaboration précieuse apporte un regard européen sur notre approche spécialisée et contribue à sensibiliser la société aux enjeux liés à la mort et au deuil, bien au-delà de nos frontières.

Sous la supervision de Madame Nadine Frenkel, une équipe de six intervenants dévoués travaille activement à offrir des services spécialisés aux jeunes et aux familles endeuillées.

Madame Josée Masson, fondatrice et directrice générale, ainsi que Madame Nadine Frenkel, sous-directrice du volet Jeunesse, veillent à ce que la mission, les valeurs et l'approche distinctive de Deuil-Jeunesse soient rigoureusement respectées. Enfin, ce point de service jouit d'une autonomie financière et opérationnelle complète dans la gestion de ses activités.

NOS POINTS DE SERVICE

des racines

partout au Québec, des experts qui vous accompagnent

Ancrées dans leurs milieux, elles portent la mission avec humanité. Voici leurs mots, empreints d'engagement, d'écoute et de proximité.



capitale-nationale

Après 10 ans d'activités dans la maison Deuil-Jeunesse, le siège social situé dans l'**arrondissement de Charlesbourg** se renouvelle. De nouvelles pièces commémoratives voient le jour et certains espaces se transforment pour répondre plus adéquatement aux besoins des personnes aidées.

Fidèle à sa mission, l'équipe demeure pleinement engagée : elle assure la ligne d'intervention spécialisée, accompagne les enfants, les adolescents et les adultes à travers leurs épreuves de vie et poursuit le développement d'approches innovantes, ancrées dans l'expertise et les valeurs de Deuil-Jeunesse.

justine

mauricie

En plein cœur de la Mauricie, le point de service de **Trois-Rivières** est situé au **Centre funéraire Châteaudun – Résidences funéraires St-Louis**, au Cap-de-la-Madeleine. Des jeunes, des adultes et des familles y sont accueillis dans des espaces chaleureux, intimes et réconfortants, offerts gracieusement par la famille St-Louis.

Les jeunes ont l'occasion de visiter le salon funéraire et d'échanger avec Lucie, conseillère aux familles bienveillante et à l'écoute. Ces moments privilégiés leur permettent de démystifier le monde funéraire et de l'appivoiser dans un climat de confiance et de respect. Depuis 2013, forte de l'expertise distinctive de Deuil-Jeunesse, j'ai le privilège d'accompagner ces personnes avec respect, bienveillance et sensibilité, en leur offrant un soutien spécialisé, personnalisé et profondément humain.

marie-josée

NOS POINTS DE SERVICE

des racines

partout au Québec, des experts qui vous accompagnent

Ancrées dans leurs milieux, elles portent la mission avec humanité. Voici leurs mots, empreints d'engagement, d'écoute et de proximité.



montréal et saint-jean-sur-richelieu

Grâce au précieux partenariat avec le **Complexe funéraire Lesieur et frère à St-Jean-sur-Richelieu**, les personnes aidées ont la possibilité d'être rencontrées dans un bureau à l'ambiance feutrée et calme. Situé dans l'arrondissement du Vieux-Iderville, ce point de service permet à la population de la Montérégie de bénéficier d'un soutien direct et adapté.

Parallèlement, notre collaboration avec le **Complexe funéraire Athos Urgel Bourgie** dans l'arrondissement Saint-Laurent à Montréal se poursuit. La présence de Deuil-Jeunesse dans la grande métropole rend nos services plus accessibles à un large public et permet de rejoindre efficacement les personnes aidées provenant de Montréal ainsi que de la Rive-Nord.

Notre présence, dynamique et en pleine effervescence à Montréal et en Montérégie, est essentielle puisqu'elle favorise l'accessibilité de nos services tout en renforçant leur impact auprès des personnes aidées.

émilie

chaudière-appalaches

Encore cette année, notre point de service de **Lévis**, généreusement offert par le **Groupe Garneau thanatologue**, nous permet d'accueillir et de soutenir les personnes endeuillées dans des locaux colorés, lumineux et empreints de chaleur humaine. Situé au cœur du centre-ville de Lévis, dans la **Résidence funéraire Blais, Gilbert & Turgeon**, ce point de service rend l'expertise de Deuil-Jeunesse plus accessible aux résidents de la région de Chaudière-Appalaches.

La forte demande observée en 2025 témoigne, une fois de plus, de la pertinence et de la nécessité de ce lieu d'accueil. Nous remercions sincèrement toutes les personnes qui nous accordent leur confiance.

anne-sophie

NOS POINTS DE SERVICE

des racines

partout au Québec, des experts qui vous accompagnent

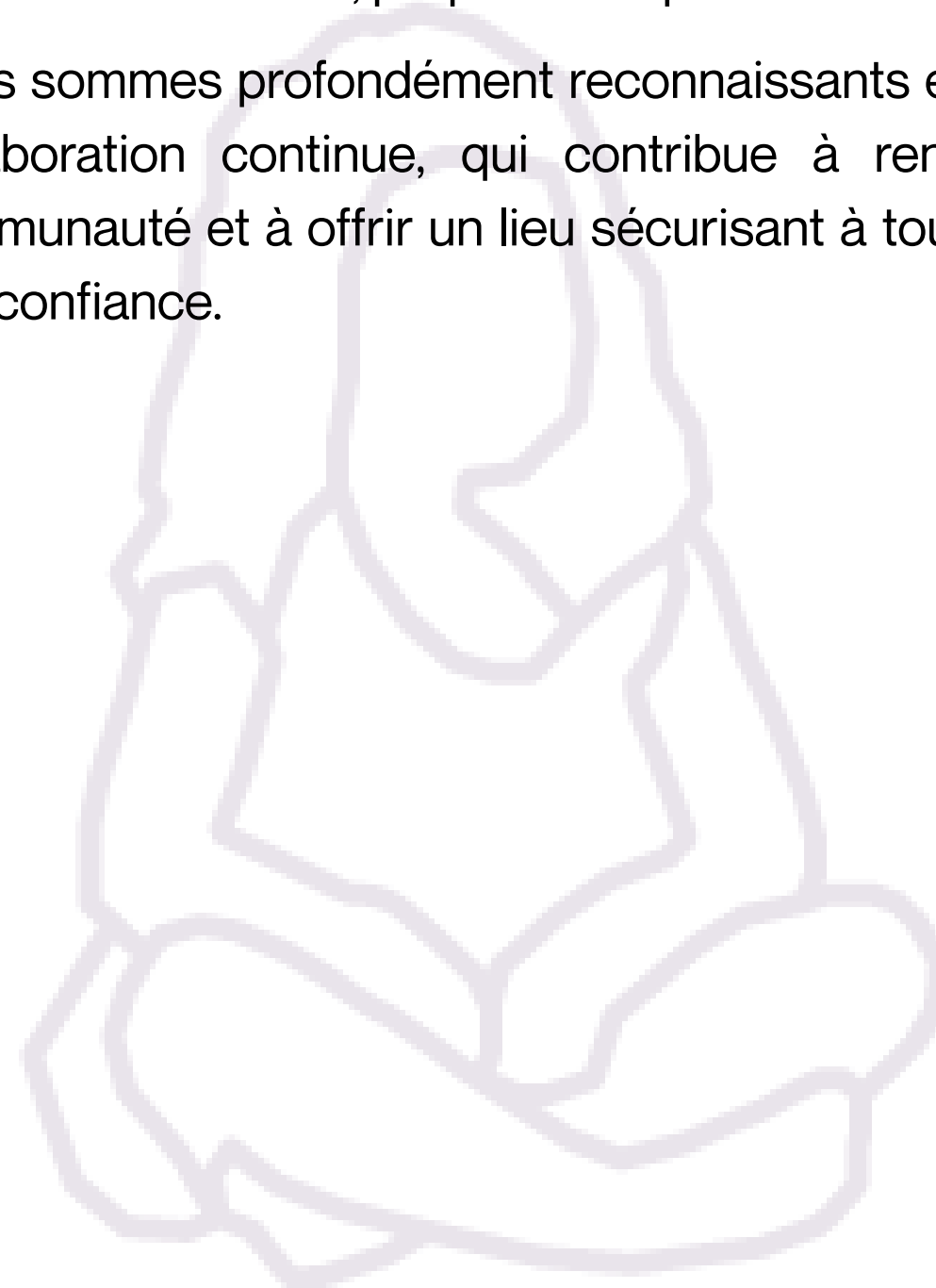
Ancrées dans leurs milieux, elles portent la mission avec humanité. Voici leurs mots, empreints d'engagement, d'écoute et de proximité.



chambly

Depuis 2012, la population de **Chambly** et des environs bénéficie des services spécialisés et de l'expertise de Deuil-Jeunesse grâce à un précieux partenariat avec le **Carrefour Familial du Richelieu**. Cet espace accueillant nous permet de recevoir enfants, adolescents et adultes dans un milieu chaleureux, propice à l'expression des émotions et au soutien bienveillant.

Nous sommes profondément reconnaissants envers le Carrefour Familial du Richelieu pour cette collaboration continue, qui contribue à rendre nos services spécialisés accessibles à la communauté et à offrir un lieu sécurisant à toutes les personnes endeuillées qui nous accordent leur confiance.



mélanie

NOS POINTS DE SERVICE

Une alliance au-delà des frontières : de la Bretagne à

nos cœurs

Merci à toi, Josée, fondatrice et directrice générale ainsi qu'à toute ton équipe. Votre soutien et les liens qui nous unissent sont essentiels. Grâce à votre expertise, qui franchit les frontières, l'année 2025 a été, en Bretagne dense et riche.

La préparation du rapport de fin d'année confirme à quel point la question du deuil chez les jeunes est majeure. Les demandes d'interventions et de formations auprès des professionnels de la santé, du secteur social et du milieu éducatif sont nombreuses et en constante augmentation. Cela souligne l'importance du savoir-faire, du savoir-dire et du savoir-être auprès des jeunes endeuillés.

Comme l'an dernier, les rencontres familiales, les groupes et les entretiens pour les jeunes et leurs familles ont été nombreux. Plus d'une centaine de jeunes ont été suivis régulièrement en 2025, sans oublier les 8 groupes mensuels destinés aux adultes endeuillés.

Deuil-Jeunesse rayonne avec conviction lors de nombreux événements et auprès de nombreux acteurs : établissements scolaires, forums jeunesse, rencontres intergénérationnelles, formations, interventions, ainsi qu'auprès des partenaires et organismes institutionnels.

Un dossier est en cours auprès de l'Éducation nationale afin de proposer des interventions pour les jeunes et des formations pour les enseignants et le personnel éducatif. Bravo à Deuil-Jeunesse pour l'outil essentiel Procédeuil, que nous souhaitons voir déployé en France.

Enfin, un grand projet est en préparation pour novembre 2026, à l'occasion des 10 ans de Deuil-Jeunesse, où la parole sera donnée aux jeunes. Hâte de vous en dire plus!

nadine frenkel

Partage
Deuil



Deuil-
Jeunesse®

Accompagnement Enfant - Jeune - Adulte

LA BRETAGNE EN CHIFFRES

- 517 interventions individuelles et familiales
- 49 participants jeunes pour 8 groupes de soutien
- 90 participants adultes dans des groupes ouverts
- 10 formations
- 2531 personnes rencontrées dans diverses actions publiques et communautaires.

merci

Nous tenons à exprimer notre sincère gratitude à Madame Nadine Frenkel et à l'équipe de la Bretagne pour leur remarquable travail, leur engagement indéfectible et leur profond respect envers Deuil-Jeunesse et son approche spécialisée.

Leur rigueur, leur humanité et leur sensibilité incarnent avec justesse les valeurs fondamentales de Deuil-Jeunesse et nourrissent, chaque jour, la qualité du soutien offert aux personnes endeuillées.

NOS SERVICES SPÉCIALISÉS

LA LIGNE D'INTERVENTION SPÉCIALISÉE

1960
APPELS EN 2025

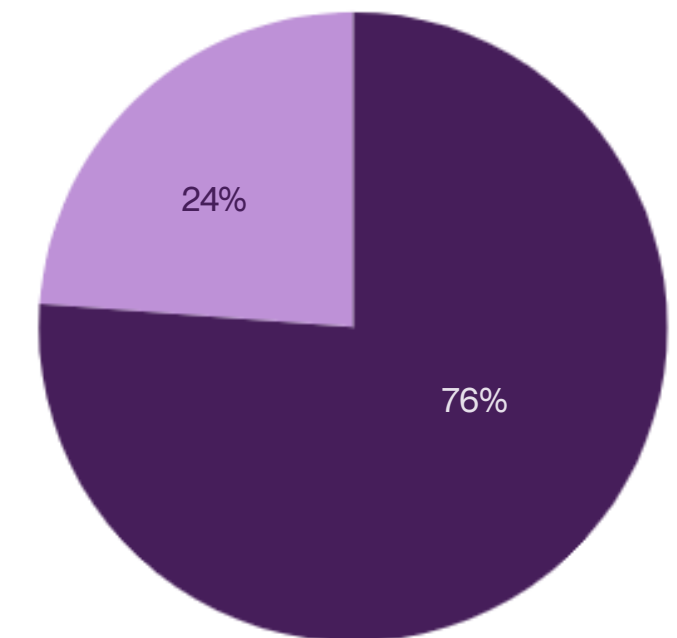
En 2025, ce sont de 7 à 10 personnes par jour qui appellent notre ligne d'intervention spécialisée pour trouver un espace d'écoute et de soutien, sans jugement et dans les plus brefs délais. Offert gratuitement, ce service demeure un point d'ancrage essentiel pour celles et ceux qui traversent des moments de grande vulnérabilité.

La ligne d'intervention spécialisée est particulièrement sollicitée lors d'événements marquants : l'annonce d'un décès, d'une maladie grave, d'un suicide, d'un homicide, d'un abandon parental, d'une disparition. Dans ces instants où les repères vacillent, notre équipe offre un accompagnement spécialisé empreint de sensibilité, permettant à chacun de se sentir soutenu, compris, moins seul et mieux outillé face à ces situations de vie.

Nos intervenants spécialisés accueillent chaque appel avec humanité et respect, cherchant avant tout à comprendre la réalité unique de la personne. Leur rôle dépasse la simple réponse : ils accompagnent, rassurent et aident à retrouver un certain équilibre émotionnel. Ce travail de proximité contribue à prévenir l'aggravation des crises et à renforcer le sentiment de sécurité des personnes rejointes.

La ligne d'intervention spécialisée s'adresse autant aux personnes directement touchées qu'aux professionnels issus des milieux privés, publics ou communautaires, qui souhaitent obtenir des conseils relatifs à l'accompagnement des personnes endeuillées et des renseignements sur nos services.

Proportion des appels reçus par des membres de la communauté ou des professionnels



■ Communauté
■ Professionnels

Cette année, ce sont
336 nouveaux suivis
qui ont été entamés.

8 rencontres
ponctuelles d'urgence

NOS SERVICES SPÉCIALISÉS

SERVICES SPÉCIALISÉS INDIVIDUELS, FAMILIAUX ET DE GROUPE

Nos services spécialisés s'adressent à toute personne touchée par la mort d'un proche, la maladie grave, l'abandon parental ou la disparition. Peu importe le temps écoulé depuis l'événement, les tout-petits, les jeunes, les adolescents, les adultes et les aînés sont les bienvenus à Deuil-Jeunesse.

Notre approche repose sur une adaptation fine aux besoins de chacun, afin de faire une réelle différence dans leur parcours de vie. Pour ce faire, nous proposons un accompagnement personnalisé sous diverses formes : suivis individuels, rencontres familiales et séances de groupe. Chacun peut ainsi choisir le type de soutien qui lui convient le mieux.

Chaque rencontre se déroule dans le respect du rythme, de la réalité et de l'unicité de la personne. Bien que nous abordons des expériences de vie profondément éprouvantes, nous le faisons toujours avec bienveillance, sensibilité et dans une perspective d'espoir.

Afin de rejoindre les personnes là où elles se trouvent, Deuil-Jeunesse se déplace directement dans les organismes et les milieux communautaires qui en font la demande pour offrir des services de groupe adaptés. Cette présence sur le terrain permet de créer des espaces accessibles, sécurisants et bienveillants pour soutenir ensemble le chemin du deuil.

Nombre total de rencontres

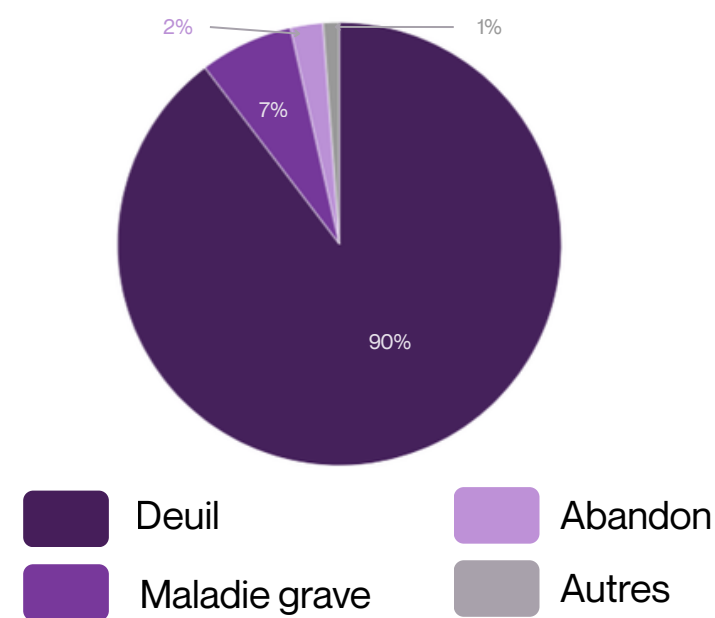
2539



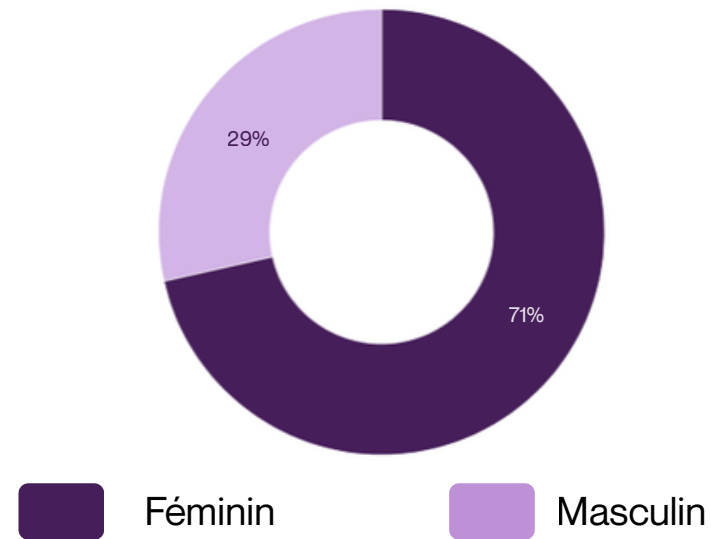
NOS SERVICES SPÉCIALISÉS

SERVICES SPÉCIALISÉS INDIVIDUELS, FAMILIAUX ET DE GROUPE

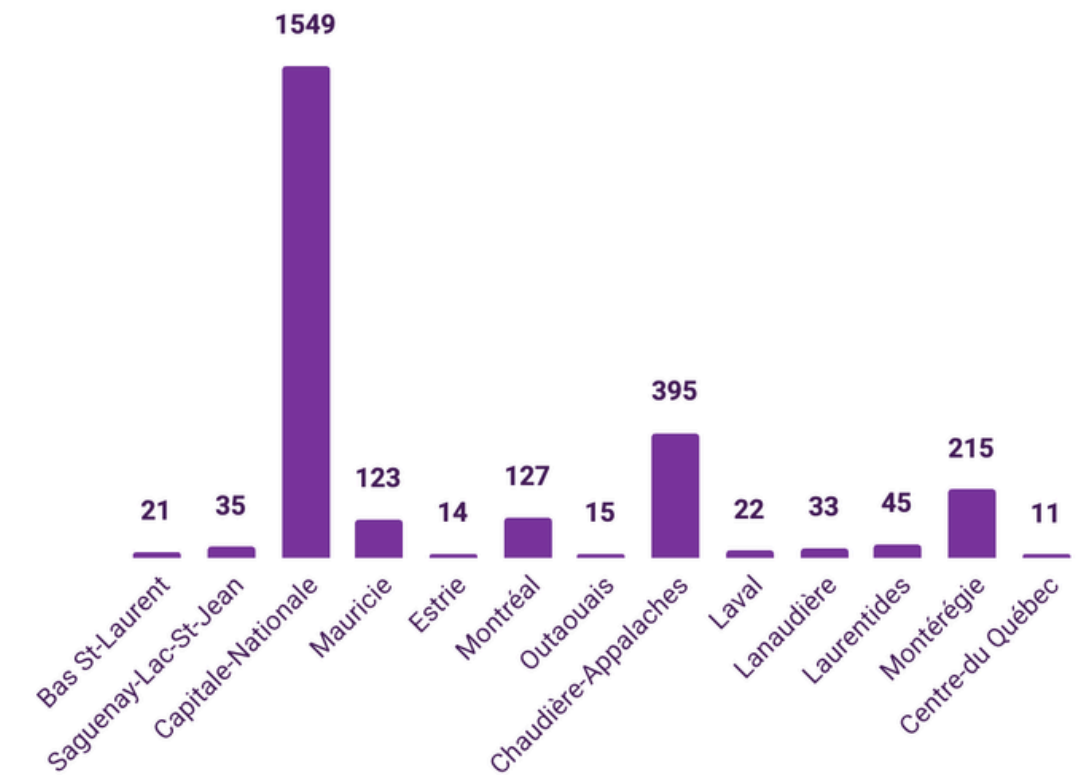
Nature des suivis spécialisés individuels et familiaux



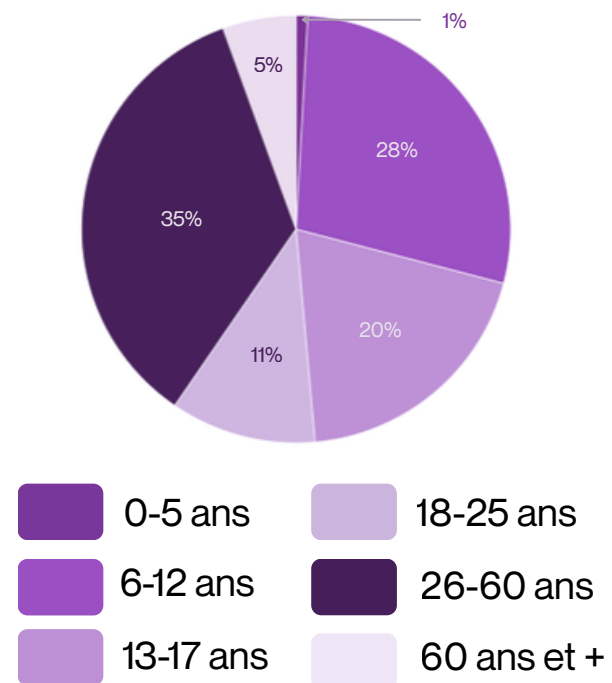
Genre



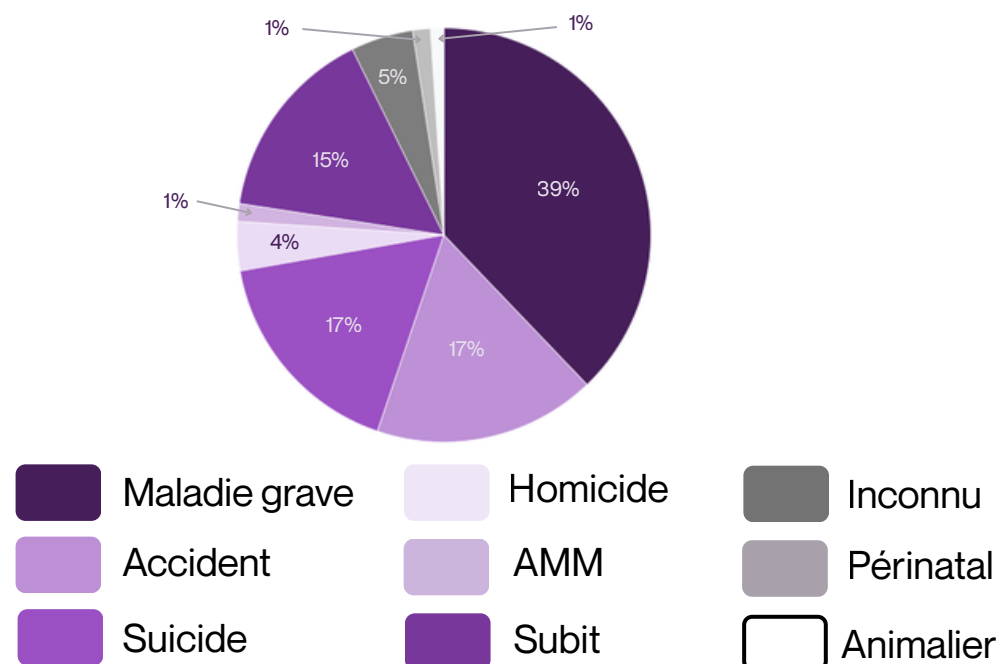
Nombre de suivis spécialisés par région



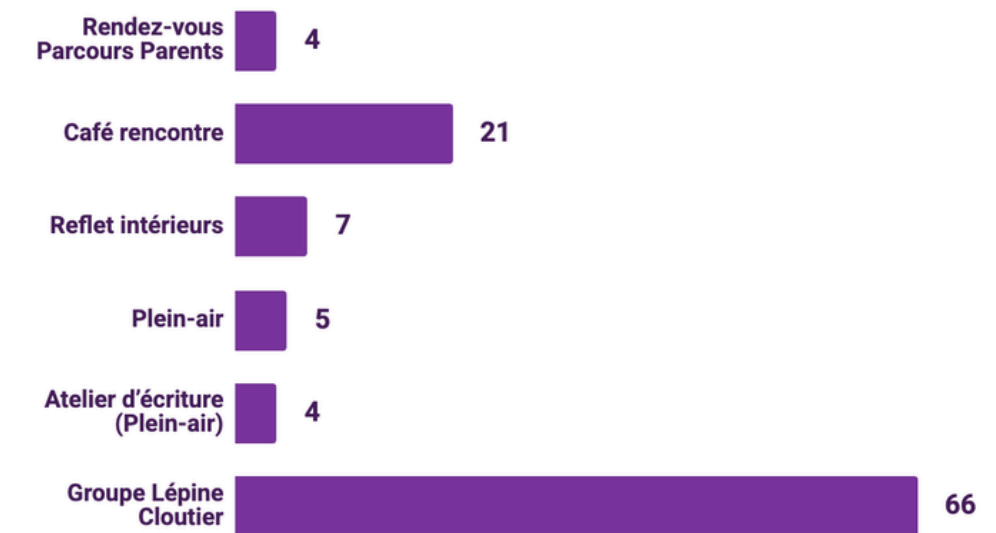
Âge



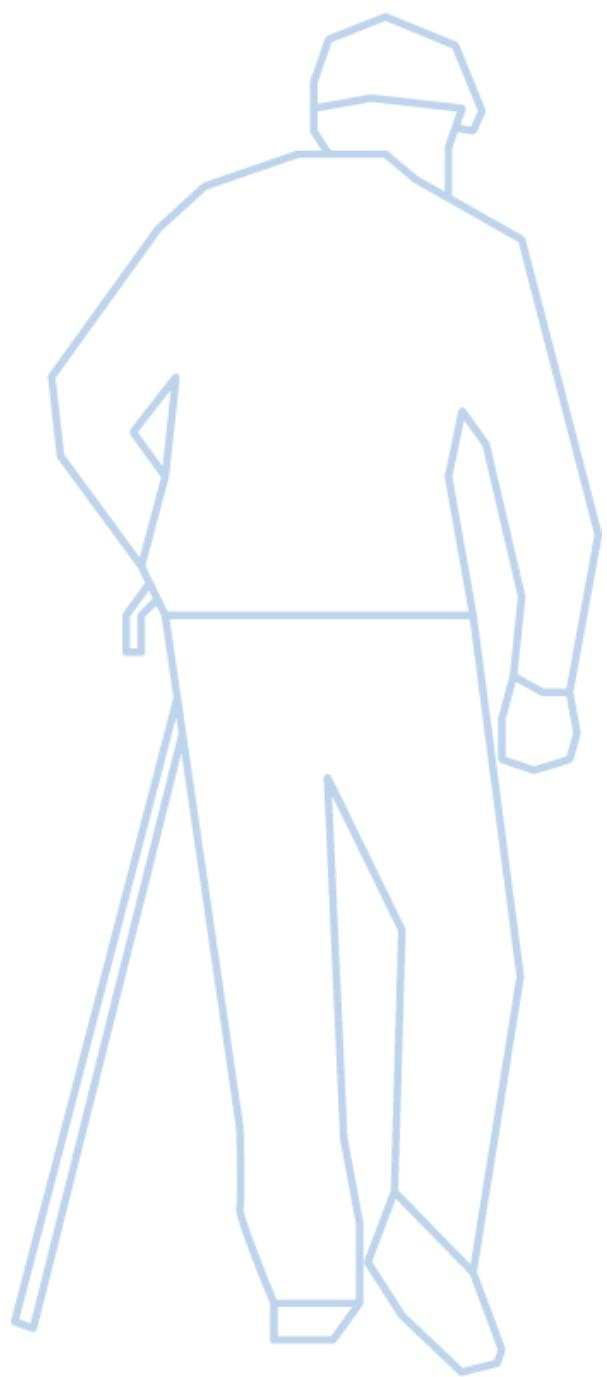
Nature des décès



Nombre de participants - Groupe



NOS SERVICES SPÉCIALISÉS



INTERVENTIONS TOTALES

cette année :

4606

C'est plus de 18 interventions par jour !



NOS SERVICES SPÉCIALISÉS

PROGRAMME DE SENSIBILISATION ET D'INFORMATION

Notre programme de sensibilisation et d'information se déploie à travers divers canaux, allant des médias traditionnels tels que la radio, la télévision et les journaux, jusqu'aux plateformes numériques telles que Facebook, Instagram, LinkedIn, YouTube ainsi que dans notre infolettre mensuelle.

Notre objectif est d'informer la population en fournissant des ressources concrètes sur la manière adéquate d'accompagner les jeunes ou en outillant les adultes lorsqu'un drame survient dans leur entourage. Nous intervenons régulièrement en prévention pour sensibiliser et éduquer, afin de contribuer à la création d'une société plus solidaire et mieux préparée face aux situations de vie éprouvantes.

Sept balados visant à mieux faire comprendre les réalités du deuil et à outiller la population face à ses multiples formes ont été réalisés en 2025.



NOS SERVICES SPÉCIALISÉS

DIFFUSION DE L'EXPERTISE

Notre programme de formation et nos ateliers sur mesure offrent une occasion privilégiée aux professionnels de divers milieux de perfectionner leurs compétences et d'approfondir leurs connaissances en lien avec notre approche spécialisée.

Chaque session propose des contenus concrets et approfondis sur nos méthodes et nos pratiques éprouvées en matière de soutien spécialisé, adaptés aux réalités des personnes endeuillées. Des **outils pratiques et ressources complémentaires** sont également rendus disponibles afin de permettre aux participants de mettre en œuvre plus facilement ces apprentissages dans leur pratique professionnelle.



Ateliers

Nous avons animé 5 ateliers dans divers milieux externes, rejoignant 137 participants



Formations et conférences

Nous avons offert des formations et des conférences totalisant 73 heures, rejoignant plus de 1200 personnes, un chiffre qui est sans aucun doute beaucoup plus élevé puisque les diffusions virtuelles et les rediffusions rendent le décompte exact difficile à établir.



Mentorat

7 heures de mentorat professionnel ont été offertes à différents intervenants, notamment dans le cadre de situations de crise, afin de les soutenir dans leur pratique et de renforcer leur capacité d'intervention.

NOUVEAUTÉ !

À QUOI S'ATTENDRE ?



<https://deuil-jeunesse.com/a-quoi-sattendre/>

Dans un souci constant d'améliorer l'expérience d'accueil des personnes que nous aidons et de rendre notre approche plus transparente, une nouvelle section intitulée « À quoi s'attendre » a été ajoutée à notre site web. Cette initiative vise à répondre aux questions fréquentes des personnes qui souhaitent bénéficier de nos services psychosociaux, en les guidant avant même leur premier rendez-vous. Il s'agit d'un premier contact bienveillant, transparent et sécurisant.

Conscients que la première rencontre peut susciter certaines incertitudes, nous avons souhaité offrir une ressource numérique claire, rassurante et accessible.

Sous forme de capsules vidéos explicatives, cette section présente les différentes étapes du parcours d'accompagnement, depuis la première prise de contact jusqu'au suivi. On y découvre les membres de notre équipe, les valeurs qui guident nos interventions, l'empathie, la confidentialité et le respect du rythme de chacun, nos différents points de service ainsi que la philosophie distinctive de Deuil-Jeunesse.

Grâce à cette nouveauté, nous favorisons une meilleure préparation émotionnelle des personnes aidées et contribuons à renforcer la confiance et le sentiment de sécurité dès les premiers échanges.

ANCRAGE DANS LA COMMUNAUTÉ

Quand l'engagement fait
fleurir l'espoir

Depuis ses débuts, Deuil-Jeunesse est un acteur engagé de la transformation sociale, brisant les tabous liés au deuil et donnant une voix à celles et ceux qui vivent une perte. Cet engagement se concrétise par des initiatives audacieuses visant à sensibiliser la population, soutenir les familles, former les professionnels et renforcer les réseaux de solidarité. Grâce à son approche inclusive, humaine et accessible, l'organisme contribue activement à faire évoluer les mentalités.

En normalisant le dialogue autour de la mort et du deuil, Deuil-Jeunesse ouvre la voie à une société plus empathique, mieux outillée et véritablement solidaire face à ces réalités universelles.



ANCRAGE DANS LA COMMUNAUTÉ

PORTES OUVERTES

Le 4 novembre, Deuil-Jeunesse a tenu une journée Portes ouvertes à son siège social. Une conférence de presse, réunissant six représentants des médias, a marqué le lancement officiel de Procédeuil, une application numérique destinée à accompagner les intervenants scolaires lors d'un décès ou d'un événement tragique. La journée s'est poursuivie avec l'accueil de partenaires et de nombreux visiteurs venus découvrir notre maison.

Nous avons également accueilli des familles pour le dévoilement de pièces commémoratives créées en hommage à leurs proches. L'événement a aussi marqué le lancement de notre collecte de fonds Mardi je donne, en présence de notre président d'honneur, Monsieur Denis Desrochers.



Michaud
GÂTEAUX

L'événement Portes ouvertes a accueilli près de 80 personnes, curieuses de découvrir Deuil-Jeunesse, sa mission et les pièces commémoratives qui habitent le siège social. Ces espaces, porteurs de mémoire et de sens, donnent une âme à la maison et reflètent avec délicatesse notre engagement à accompagner les personnes endeuillées avec humanité et respect.

merci

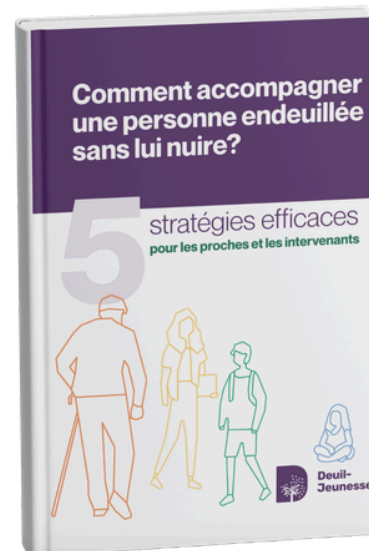
Nous remercions chaleureusement toutes les personnes présentes lors de notre journée Portes ouvertes. Votre participation a fait de cet événement un moment de partage et de solidarité. Nous tenons également à exprimer notre gratitude envers nos partenaires pour leur soutien, ainsi qu'aux familles venues rendre hommage à leur être cher. Votre confiance et votre courage donnent tout leur sens à notre mission. Grâce à vous, cette journée a été lumineuse et porteuse d'espoir.

ANCRAGE DANS LA COMMUNAUTÉ

DES RESSOURCES POUR SOUTENIR, COMPRENDRE ET TRANSFORMER

De nombreux outils sont mis à la disposition de toute la communauté sur notre site web. Conçus pour répondre à des défis sensibles et complexes, ils offrent un accès à des informations essentielles, tant pour les personnes endeuillées que pour les professionnels qui les accompagnent.

Plusieurs de ces outils sont également offerts en anglais, afin de rejoindre un plus large public et de répondre aux besoins des communautés anglophones. En rendant ces ressources accessibles à tous, Deuil-Jeunesse contribue à une diffusion plus large de son expertise et soutient concrètement ceux qui vivent des situations difficiles.



Voici la liste des nouveaux outils produits au cours de la dernière année grâce au soutien financier de Bingo de la Capitale :

- Cahier d'activités Mon histoire au coeur de sa maladie;
- Cahier d'activités Mon histoire au coeur de sa mort;
- Cinq stratégies efficaces pour les proches et les intervenants pour accompagner une personne endeuillée sans lui nuire.

Nous vous invitons à consulter la Médiathèque sur notre site web : Balados, Capsules informatives, Documentaires et Médias s'y trouvent!

ANCRAGE DANS LA COMMUNAUTÉ

DES PROJETS PORTEURS DE *sens et d'impacts*



ÉPANOUIR

Poursuite d'un projet essentiel en milieu scolaire

Ce projet marque une avancée importante dans notre mission de soutien aux enfants et aux familles puisqu'il nous permet d'agir en prévention en offrant des outils concrets pour mieux vivre les réalités liées à la mort et au deuil.

Grâce à une subvention accordée par le **CIUSSS de la Capitale-Nationale**, Deuil-Jeunesse a pu poursuivre en 2025 le projet amorcé en 2023. Ce projet comprend deux volets majeurs : l'éducation à la mort et l'intervention en contexte d'événement d'exception.



ÉPANOUIR

Poursuite d'un projet essentiel en milieu scolaire

VOLET ÉDUCATION À LA MORT

En 2025, nous avons réalisé une partie du projet Finis les tabous, pour éduquer à la mort, une initiative unique au Québec visant à introduire l'éducation à la mort dans les milieux scolaires.

Entre 2024 et 2025, tous les élèves d'une école primaire et d'une école secondaire ont été rencontrés. Des espaces de dialogue adaptés à chaque âge ont permis d'aborder ensemble la mort, le deuil et la façon dont ces réalités s'inscrivent naturellement dans la vie.

L'analyse des données recueillies et le rapport qui en découlent confirment ce que nous pressentions : les jeunes ont soif de comprendre et besoin d'être accompagnés. Aborder la mort dans un cadre éducatif bienveillant permet de normaliser les émotions, prévient l'isolement et renforce les compétences psychosociales.

Finis les tabous démontre qu'éduquer à la mort, c'est avant tout éduquer à la vie, à la solidarité, à la résilience et à l'empathie.

Constats clés :

- L'éducation à la mort favorise la santé émotionnelle : les jeunes se sentent outillés pour exprimer leurs émotions et soutenir leurs pairs.
- Elle réduit la peur et la stigmatisation : la mort devient un sujet de réflexion et non de silence.
- Elle soutient les milieux scolaires : enseignants et directions gagnent en confiance pour intervenir adéquatement lors d'événements difficiles.
- Elle crée une culture de prévention : parler du deuil diminue les risques de souffrance non reconnue ou non accompagnée.
- Elle s'inscrit dans la mission de Deuil-Jeunesse : former une société capable de nommer, comprendre et vivre les épreuves avec humanité.

ÉPANOUIR

Poursuite d'un projet essentiel en milieu scolaire

VOLET ÉVÉNEMENT D'EXCEPTION

En 2025, l'application Procédeuil est passée du rêve de la fondatrice à un outil essentiel pour les milieux scolaires. Pensé et conçu comme un véritable allié lors du décès d'un élève, d'un membre du personnel ou à la suite d'un drame, cet outil unique offre un accompagnement clair, humain et accessible.

Destiné aux directions d'école et aux comités d'urgence, Procédeuil guide chaque étape avec bienveillance, de l'annonce à l'après-coup, afin que la gestion de ces situations se fasse avec plus de confiance, de cohérence et d'uniformité. Le 4 décembre, un webinaire de présentation de l'applia été tenu, réunissant près de 80 intervenants issus des milieux scolaires et des services publics, témoignant de l'intérêt et de la pertinence de cet accompagnement.

À travers Procédeuil, Deuil-Jeunesse poursuit sa mission de prévention et de soutien en rendant concrète sa vision d'une société mieux outillée pour parler de la mort et du deuil. C'est une main tendue vers les milieux éducatifs, un geste collectif qui traduit notre profonde conviction : agir avec justesse et cohérence dans les moments les plus fragiles, c'est protéger la vie, la dignité et la santé émotionnelle de toute une communauté.



ANCRAGE DANS LA COMMUNAUTÉ

DES PROJETS PORTEURS DE *sens et d'impacts*

MES SOUFFRANCES, MON CHEMIN

En 2025, Deuil-Jeunesse a lancé le projet pilote MES SOUFFRANCES. MON CHEMIN, en réponse à une réalité préoccupante : un nombre grandissant de jeunes vivent des deuils complexes dans un contexte de santé mentale fragilisée.

Les données récentes en provenance de l'Institut de la statistique du Québec et d'Infobase Santé Canada confirment cette tendance alarmante : hausse marquée des idées suicidaires, anxiété de performance généralisée et détresse émotionnelle croissante. Devant cette urgence, Deuil-Jeunesse a voulu créer un espace sécuritaire où les jeunes peuvent exprimer leurs douleurs, leurs pertes et leurs vulnérabilités.

Par le récit de soi, la mise en mots et la recherche de sens, les participants ont pu reconnaître leurs souffrances et amorcer un processus d'apaisement. Les apprentissages issus de ce projet nourrissent déjà l'évolution des pratiques cliniques et renforcent la pertinence d'approches ancrées dans la bienveillance, la rigueur et l'humanité.

Fort des résultats obtenus, ce projet pilote a donné naissance au programme triennal Ma Souffrance. Mon Chemin. (2026-2029), qui permettra d'amplifier les retombées positives observées et de rejoindre un plus grand nombre d'adolescents et de jeunes adultes en quête d'écoute, de sens et d'espoir.

LA NATURE ET L'AVENTURE Un pas devant l'autre

En 2025, Deuil-Jeunesse a mis de l'avant le projet La nature et l'aventure - Un pas devant l'autre afin d'offrir aux adolescents endeuillés un espace différent pour briser l'isolement. Ce projet novateur, réalisé en collaboration avec **Odyssée Aventures** et le **Bistro St-Malo**, a permis aux jeunes de vivre une expérience humaine et transformatrice.

Le projet a réuni cinq jeunes endeuillés autour d'une aventure en canot-camping dans le Parc régional de Portneuf. De cette expérience, les jeunes ont partagé plusieurs bienfaits marquants :

- Comprendre que je ne suis pas seul ;
- Créer de nouvelles amitiés ;
- Ressentir du réconfort ;
- Constater que d'autres ont aussi vécu des épreuves difficiles.

Cette approche par la nature et l'aventure a permis à des jeunes d'obtenir du soutien alors qu'ils n'auraient peut-être pas fait appel à nos services plus traditionnels. Attirés par le cadre d'aventure, ils ont pu s'ouvrir d'une manière plus naturelle et engageante.

La nature et l'aventure - Un pas devant l'autre illustre la pertinence de développer des projets innovants qui favorisent des interventions adaptées aux réalités et aux besoins des adolescents endeuillés, tout en cultivant le mouvement, la solidarité, la persévérance et l'espoir.

ANCRAGE DANS LA COMMUNAUTÉ

DES PROJETS PORTEURS DE *sens et d'impacts*

REFLETS INTÉRIEURS :

Quand l'art apporte réconfort à la tête, au corps et au cœur des jeunes

Rendu possible grâce au soutien financier du **Ministère de la Culture et des Communications** et à la participation de **Mathieu Turcotte, artiste pédagogue**, le projet Reflets intérieurs a rejoint 152 jeunes de 12 à 18 ans et a créé un espace d'expression artistique unique pour eux, leur offrant des moyens concrets, textes, images, sons, gestes, pour mettre en mots et en formes leurs émotions et questionnements liés au deuil.

Les activités proposées (musique, théâtre, art du clown, écriture et poésie) ont permis aux adolescents d'explorer leurs ressentis dans un cadre ludique, sécurisant et symbolique. Les productions artistiques ont facilité un accès authentique à leurs émotions, favorisant la reconnaissance, l'expression et la transformation de leur vécu.

Un atelier d'écriture offert aux participants du projet La nature et l'aventure - Un pas devant l'autre a permis aux jeunes de prolonger leur expérience, de partager leurs impressions et de créer collectivement un texte sensible, intitulé Les aventures pas ordinaires des braves endeuillés.

Le projet a confirmé la pertinence de l'art comme vecteur de réconfort et de résilience, tout en posant les bases pour le développement futur de matériel artistique enrichissant l'accompagnement des jeunes endeuillés, tant en groupe qu'en rencontre individuelle. Il constitue ainsi un exemple inspirant de pratiques novatrices à poursuivre et à approfondir dans les années à venir.



ANCRAGE DANS LA COMMUNAUTÉ

DES PROJETS PORTEURS DE *sens et d'impacts*

PROJETS DE RECHERCHE

Deuil-Jeunesse collabore étroitement avec l'**Université du Québec à Chicoutimi** dans le cadre du projet *Rendre visibles les orphelins au Canada* : étude interdisciplinaire sur la santé et les besoins des jeunes orphelins, dirigé par Jacques Cherblanc. Cette recherche porte sur les jeunes ayant vécu le décès d'un ou de leurs deux parents.

L'organisme poursuit également sa collaboration avec l'**Université de Montréal** à travers le projet *Apprends-moi la tristesse*, mené par Jean-Marc Barreau. Lancé en 2024, ce projet mènera à la publication de ses résultats en 2026.

Un nouveau projet de recherche portant sur la littérature jeunesse en lien avec la mort et le deuil est actuellement en développement, en partenariat avec l'**Université du Québec à Rimouski**.

Enfin, un projet évaluant les impacts des interventions spécialisées de Deuil-Jeunesse à 360 degrés est en cours. Financé par le **MESS** et réalisé en collaboration avec une chercheure de l'**Université du Québec à Rimouski**, ce projet permettra de renforcer nos services spécialisés en fonction des enjeux identifiés et contribuera significativement à la transformation sociale.



VOYAGE DE RÊVES

6 jeunes ayant recours aux services de Deuil-Jeunesse se sont vus offrir un voyage mémorable à Walt Disney grâce à la précieuse collaboration de **Voyage de Rêves Air Canada**.

MADAME GERMAINE

L'entreprise culinaire **Madame Germaine**, sous la direction de Mme Anne Rouleau, a concocté des repas pour 2 familles de Deuil-Jeunesse qui vivaient des moments difficiles. Ces repas savoureux à réchauffer, livrés à domicile, ont permis à deux familles endeuillées de manger sainement pendant une semaine, sans avoir le casse-tête de la préparation des repas.



OBJECTIFS DE DÉVELOPPEMENT DURABLE

À hauteur d'humain, pour un avenir meilleur



1 PAS DE PAUVRETÉ



3 BONNE SANTÉ ET BIEN-ÊTRE



4 ÉDUCATION DE QUALITÉ



8 TRAVAIL DÉCENT ET CROISSANCE ÉCONOMIQUE



10 INÉGALITÉS RÉDUITES



12 CONSOMMATION ET PRODUCTION RESPONSABLES



Deuil-Jeunesse s'inscrit pleinement dans la démarche des Objectifs de développement durable en plaçant **l'humain, l'inclusion et le bien-être au cœur de son action**.

Nos services spécialisés, accessibles et adaptés, contribuent à **lutter contre la pauvreté (ODD 1)**, à **réduire les inégalités (ODD 10)** et à **soutenir la santé mentale et le bien-être de tous (ODD 3)**.

Par la **formation continue, la sensibilisation et la diffusion de notre expertise**, nous favorisons **une éducation de qualité (ODD 4)** et renforçons les compétences psychosociales dans la société.

En accompagnant les jeunes et les adultes endeuillés, nous soutenons leur **persévérance scolaire et professionnelle**, contribuant ainsi à une **croissance économique durable et inclusive (ODD 8)**.

Enfin, Deuil-Jeunesse s'engage dans **une gestion responsable de ses ressources (ODD 12)**, afin d'assurer un impact social durable et un avenir empreint d'humanité.

COHÉSION SIGNIFICATIVE AVEC LE MSSS

Unir nos forces pour soutenir le *visible et l'invisible*

La mission de Deuil-Jeunesse s'aligne étroitement avec celle du **Ministère de la Santé et des Services sociaux (MSSS)**, en contribuant à l'amélioration et à la restauration de la santé et du bien-être de la population québécoise. Cette cohérence renforce notre rôle complémentaire au sein du réseau de la santé et des services sociaux.

Restauration de la santé et du bien-être

Grâce à ses services spécialisés en soutien psychosocial, ses groupes de soutien, ses activités de sensibilisation et sa ligne d'intervention spécialisée gratuite, Deuil-Jeunesse agit comme un **partenaire stratégique du MSSS**. Nos interventions consolident les efforts gouvernementaux en matière de santé mentale et émotionnelle pour les personnes touchées par la mort, la maladie grave, l'abandon parental ou la disparition, tout en favorisant une prise en charge globale et intégrée de la population du Québec.

Accessibilité des services

Deuil-Jeunesse offre des **services adaptés aux capacités financières de chacun**, à coût réduit ou financés grâce à l'appui de partenaires. Cette approche garantit que toutes les personnes, peu importe leurs moyens, puissent recevoir le soutien dont elles ont besoin.

En collaboration avec les établissements de santé et les milieux communautaires, **nous renforçons la cohérence et la continuité** des services sociaux au Québec. Notre **ligne téléphonique d'intervention spécialisée, gratuite et confidentielle**, complète notre offre en assurant une présence humaine et accessible à tous.

Intégration et qualité des services

Deuil-Jeunesse s'inscrit dans **les priorités stratégiques du MSSS**, en contribuant activement à la santé mentale et au mieux-être collectif par des services **spécialisés, accessibles et de haute qualité**.

Notre approche, ancrée dans la pratique clinique et soutenue par la recherche, repose sur une **collaboration étroite** avec les milieux de la santé et des services sociaux. Cette synergie favorise des **interventions multidisciplinaires** adaptées à la complexité des besoins des personnes endeuillées et de leurs proches.

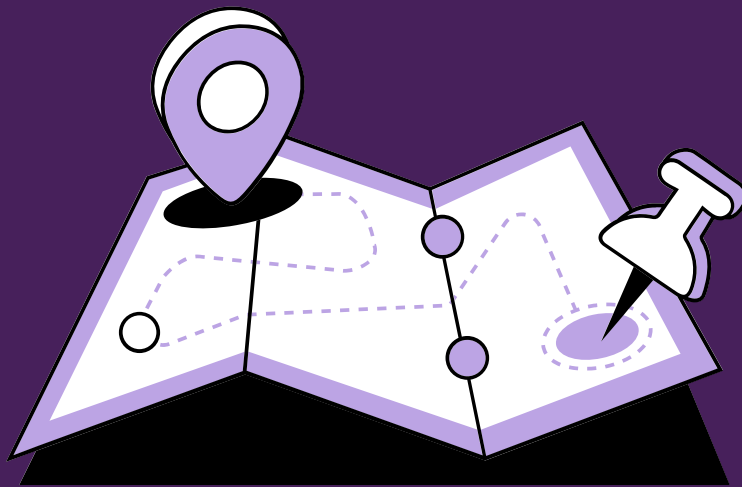
Contribution au développement social et économique

En accompagnant les jeunes, les adultes et les familles, Deuil-Jeunesse soutient la **stabilité émotionnelle**, favorise la **persévérance scolaire**, le **maintien en emploi** et l'**engagement citoyen**. Ces retombées contribuent directement à la vitalité sociale et économique du Québec.

Nos actions de **sensibilisation** à la maladie grave, à la disparition, à l'abandon parental et au deuil, ainsi que notre rôle en **éducation à la santé mentale**, participent à l'édification d'une société **plus empathique, résiliente et solidaire**.

PLANIFICATION STRATÉGIQUE 2023-2028

Un plan stratégique qui
s'affine et s'enracine



En 2025, Deuil-Jeunesse a poursuivi son plan d'action stratégique avec lucidité et courage. Dans un contexte où les besoins se multiplient et se complexifient dans notre société, il serait tentant de vouloir répondre à tous. Nous avons choisi de concentrer notre force, là où notre présence a le plus de sens et d'impact, en demeurant fidèles à notre identité et à notre raison d'être. Cette clarté d'action nous permet de consolider nos acquis, d'approfondir nos pratiques en continu et d'offrir un soutien spécialisé et durable.

Cette révision de notre plan stratégique a solidifié notre position en garantissant la cohérence entre notre parole, nos actions et la spécialisation distinctive qui nous définit.

Notre plan repose désormais sur trois axes clairs :

1. Force collective et gouvernance humaine :

Affirmer notre force collective, unie par des valeurs communes et une gouvernance profondément humaine, afin de demeurer solides, cohérents et engagés dans chacune de nos actions.

2. Présence pertinente dans la sphère publique :

Faire entendre une parole juste et éclairée dans l'espace public, nourrir la réflexion sociale autour du deuil, de la mort et de la résilience, et contribuer à une culture plus sensible et bienveillante.

3. Partenariats porteurs de sens et de pérennité :

Développer des collaborations authentiques et investies, où chaque partenaire devient un levier de cohérence, d'innovation et de durabilité.

Notre plan stratégique s'est ainsi affiné et enraciné. Il incarne un engagement ferme à demeurer solide dans les défis, vivant dans nos pratiques et fidèle à notre promesse : faire grandir la vie, même dans l'épreuve.

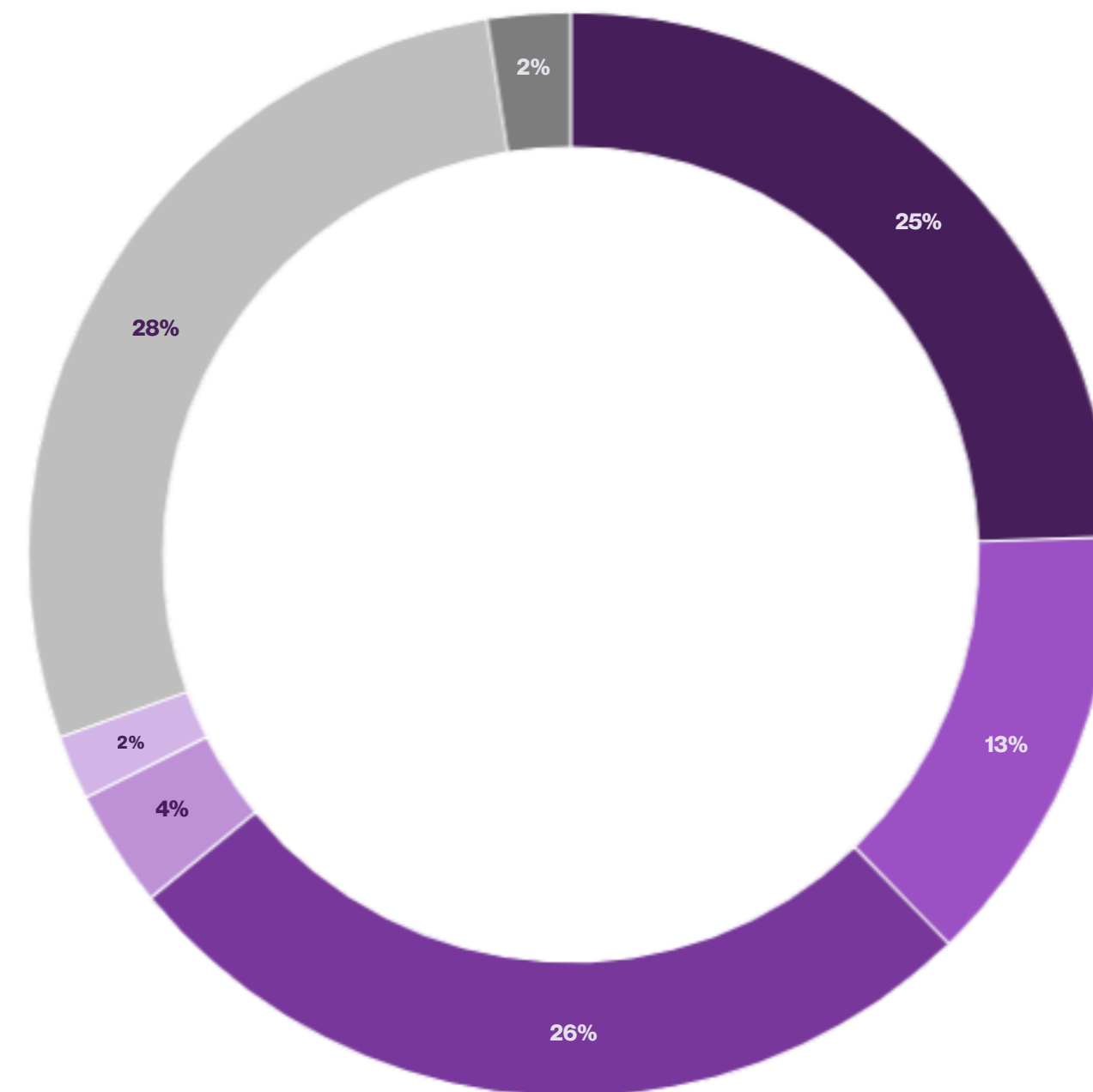
RESSOURCES FINANCIÈRES

Deuil-Jeunesse mise sur une **diversification active de ses sources de revenus**, combinant dons privés, partenariats corporatifs, appuis d'organismes, subventions gouvernementales et événements de collecte de fonds.

Notre objectif : **maintenir l'accessibilité de nos services spécialisés** auprès des personnes dont les besoins sont criants, tout en consolidant un modèle économique équilibré et durable. Nous investissons dans la transformation sociale, avec des retombées concrètes pour les personnes endeuillées et la collectivité.

Pour renforcer notre autonomie financière, nous intensifions le développement de nos services de formation spécialisée et poursuivons nos démarches pour un soutien gouvernemental durable. Chaque geste posé aujourd'hui vise à bâtir **un avenir solide, humain et responsable** pour Deuil-Jeunesse.

semer l'espoir,
soutenir l'avenir



- Interventions
- Dons particuliers et in memoriam
- Dons organismes et corporatifs
- Diffusion de l'expertise
- Promotion et membership
- Subventions gouvernementales et fonds publics
- Autres

NOS PARTENAIRES

ensemble, porteurs d'espoir

Partenaires financiers

À vous, précieux partenaires, nous adressons un merci sincère. Votre appui généreux et fidèle donne un sens profond à notre action. Par votre engagement, vous semez des graines d'espoir là où la douleur cherche des repères.

Savoir que vous marchez à nos côtés nous touche profondément et nous rappelle, chaque jour, que c'est ensemble que nous redonnons l'espoir.

50 000\$ ET PLUS

CIUSSS de la Capitale-Nationale
Ministère de la Santé et des Services sociaux

25 000\$ À 49 999\$

Fondation Énergie Valéro inc.
Fondation J. A. DeSève
Ministère de l'Emploi et de la Solidarité sociale

10 000\$ À 24 999\$

Club Rotary Québec-Charlesbourg
Corporation des thanatologues du Québec
Dessercom
Discretionnaires des ministres et députés
du Gouvernement du Québec
Fondation D'Amours
Fondation Famille François et Monique
Bourgeois
Fondation Jeunes en Tête
Fondation Lépine Cloutier Athos
Fondation Saison Nouvelle
Fondation Telus
Ministère de la Culture et des Communications
Séminaire de Québec
Ville de Québec

5 000\$ À 9 999\$

Chevaliers de Colomb de Saint-Émile
Fondation Atura
Fondation Madeleine et Jean-Paul Tardif
Fondation Urgel Bourgie Athos
Services Québec

1 000\$ À 4 999\$

Bingo de la Capitale
Cardinal Cyprien Lacroix
Caisse populaire Desjardins du Piémont Laurentien
Éconofripe St-André
Fondation Ellipse
Fondation Alexandre Tremblay et Caroline Ferland
Fondation Famille Andrée et Réal L'Heureux
Fonds Famille Roger Caron
Groupe Grégoire Desrochers
Immeubles de la Morille inc.
La porte ouverte inc.
L'ordre Honorable de l'oie Bleue
Pâtisserie Michaud
Soeurs de la Charité de Québec
Soeurs de la Charité de Saint-Louis
Soeurs du Bon-Pasteur de Québec
Soeurs Petites Franciscaines de Marie
Soeurs Servantes du Saint-Coeur de Marie

100\$ À 999\$

Fondation Laure-Gaudreault

NOS PARTENAIRES

ensemble, porteurs d'espoir

Partenaires de notre Campagne Mardi je donne !

Un immense merci à chacun d'entre vous, chers donateurs, pour votre générosité exceptionnelle lors de notre campagne annuelle Mardi je donne!, qui s'est tenue le 2 décembre dernier sous le thème « **On ne choisit pas leur réalité. Ensemble, on choisit de les aider!** ». Grâce à votre soutien indéfectible, cette journée empreinte d'émotions a permis de mobiliser la communauté autour de notre mission et de contribuer concrètement au soutien des personnes endeuillées.

Nous tenons à exprimer notre profonde gratitude à **Monsieur Denis Desrochers, président d'honneur** de l'événement et figure respectée du monde funéraire. Son engagement et sa présence ont grandement contribué à faire connaître notre cause et à inspirer la générosité de chacun.

Nous souhaitons également exprimer notre profonde gratitude à **Madame Amélie Lemieux**, qui a généreusement pris le temps de créer une courte vidéo pour soutenir notre campagne. Enfin, nous tenons à souligner le travail exceptionnel du comité de campagne puisque l'implication de chacun, notamment à travers des échanges personnalisés avec nos donateurs, a permis de créer des liens riches de solidarité et de bienveillance. Merci du fond du cœur à toutes et à tous qui avez fait de Mardi je donne 2025 un succès inspirant et porteur d'espoir!

Nombre de donateurs : 280

Michaud
sans retenue

RÉSULTAT FINAL :

37 873 \$



“ C'est vrai, on aborde des choses difficiles. On parle de la mort. Mais chaque jour, on travaille avec la vie. ”

Justine McHugh
Travailleuse sociale, M. Serv. soc.
Directrice clinique et intervenante

On ne choisit pas leur réalité
Ensemble, on choisit de les aider
MARDI JE DONNE 2^e déc.



MARDI JE DONNE 2^e déc.



On ne choisit pas leur réalité
Ensemble, on choisit de les aider



MARDI JE DONNE 2^e déc.



Denis Desrochers
Président d'honneur

On ne choisit pas leur réalité
Ensemble, on choisit de les aider



MARDI JE DONNE



Ma maman est morte...



On ne choisit pas leur réalité
Ensemble, on choisit de les aider



NOS PARTENAIRES

ensemble, porteurs d'espoir

Partenaires de notre Campagne Mardi je donne!

Au cours du mois de novembre, **Josée Masson**, fondatrice et directrice générale, a participé à l'émission Dupont Le matin. Cinq entrevues ont été réalisées, au cours desquelles elle a abordé des sujets liés à la mort et au deuil. Ces interventions ont constitué une **opportunité importante de sensibilisation** pour la population, contribuant à **briser les tabous** entourant ces thèmes et à encourager des discussions ouvertes et respectueuses.



Mon frère ne peut pas guérir...

Ma maman est morte...

Ma blonde s'est suicidée...

On ne choisit pas leur réalité
Ensemble, on choisit de les aider

MARDI JE DONNE 2^e déc.

Deuil-Jeunesse

NOS PARTENAIRES

ensemble, porteurs d'espoir

Partenaires de nos points de service

L'implantation et le rayonnement de nos points de service à travers le Québec sont rendus possibles grâce à la générosité de nos partenaires d'accueil. En ouvrant leurs portes et en nous offrant un lieu à notre disposition, ces partenaires rendent possible l'accès à un soutien spécialisé et humain, au coeur même de leur région.

Nous leur exprimons notre sincère reconnaissance pour leur engagement envers notre mission et pour leur précieuse contribution à faire une différence, région après région.

Chambly - Carrefour Familial Richelieu

Lévis - Groupe Garneau Thanatologue

Montréal - Urgel Bourgie Athos

St-Jean-sur-le-Richelieu - Groupe LeSieur & Frères

Trois-Rivières - Maison Funéraire St-Louis

Partenaires d'accès aux services

Notre réseau de partenaires d'accès à nos services a permis à des familles avec une situation financière difficile d'accéder aux services spécialisés dont elles avaient besoin. Nous exprimons notre profonde gratitude à chacun d'entre vous, car votre générosité favorise l'inclusion et permet à tous d'accéder à nos services.

Centre d'éducation des adultes des Découvreurs

Centre de services scolaire de la Capitale

Centre de services scolaire Premières Seigneuries

Centre jeunesse Chaudière-Appalaches

Centre jeunesse Mauricie

Centre jeunesse de Montréal

Centre jeunesse de Québec

CIUSSS Capitale-Nationale

CLSC Basse-Ville

CNESST

Croix-Bleue

Fondation Normand Brie

Fondation Philippe Boucher

Fondation Leucodystrophie

Fondation Petits bonheurs d'école

IVAC

Lépine Cloutier

Les espaces Memoria

Leucan

Revenu Québec

Secrétariat Conseil du Trésor

SAAQ

Services Autochtones Canada

TB4 Ronam

NOS PARTENAIRES

ensemble, porteurs d'espoir

Partenaires de biens et de services

Nous souhaitons exprimer notre profonde reconnaissance envers nos précieux partenaires de biens et de services dont le généreux soutien a été indispensable à la réalisation de nombreuses initiatives qui ont eu un impact significatif sur les personnes que nous soutenons.

Anne-Marie Langlois, Consultante en communications stratégiques

Bistro St-Malo

Corporation des Thanatologues du Québec

Entract films

Fondation des Canadiens pour l'enfance

Fondation Odyssée et Odyssée Aventure

Funeraweb

Gestion à vos marques

Ikea

Karine Bergeron TalentBox Rémunération

Marie-Pier Sanfaçon, artiste peintre

Maxi & Co Charlesbourg

Memento & Co.

Mono Lino

Noalou

Pâtisserie Michaud

Rouillard

Serge Lapointe Entrepreneur Électricien

Voyage de rêves

Zookishop

Partenaires internationaux

En 2025, Deuil-Jeunesse a renforcé ses liens au-delà du Québec, démontrant que la réalité du deuil chez les jeunes traverse les frontières et que notre expertise est reconnue à l'international. Notre présence en France, où nous avons un point de service, nous a permis d'offrir un accompagnement spécialisé à des milieux éducatifs et des familles, tout en partageant notre approche clinique, nos outils et notre langage auprès des équipes professionnelles désireuses de mieux soutenir leurs jeunes face à la mort d'un être cher.

Cette année, nous avons également participé à des travaux collectifs internationaux sur des enjeux sensibles et encore peu explorés, notamment le vécu des enfants et des adolescents face à la mort, en veillant à ce qu'ils soient entendus, respectés et accompagnés avec justesse. La France, l'Australie et la Suisse se réfèrent à nous pour des projets innovants qui deviendront concrets en 2026 ou 2027. Notre contribution à la réflexion entourant l'ouvrage *Ces enfants qui disent voir ou entendre des défunts* a renforcé notre voix dans le dialogue mondial sur le deuil des enfants et des adolescents.

Enfin, nos collaborations avec plusieurs organismes français, ainsi qu'avec le Canadien Grief Alliance et le traitement de demandes en provenance de l'Europe, témoignent de notre impact sur l'évolution des pratiques. Ces échanges internationaux nourrissent notre expertise grâce à la rencontre d'autres chercheurs, de pratiques sur le terrain et de cultures d'accompagnement diverses.

NOS PARTENAIRES

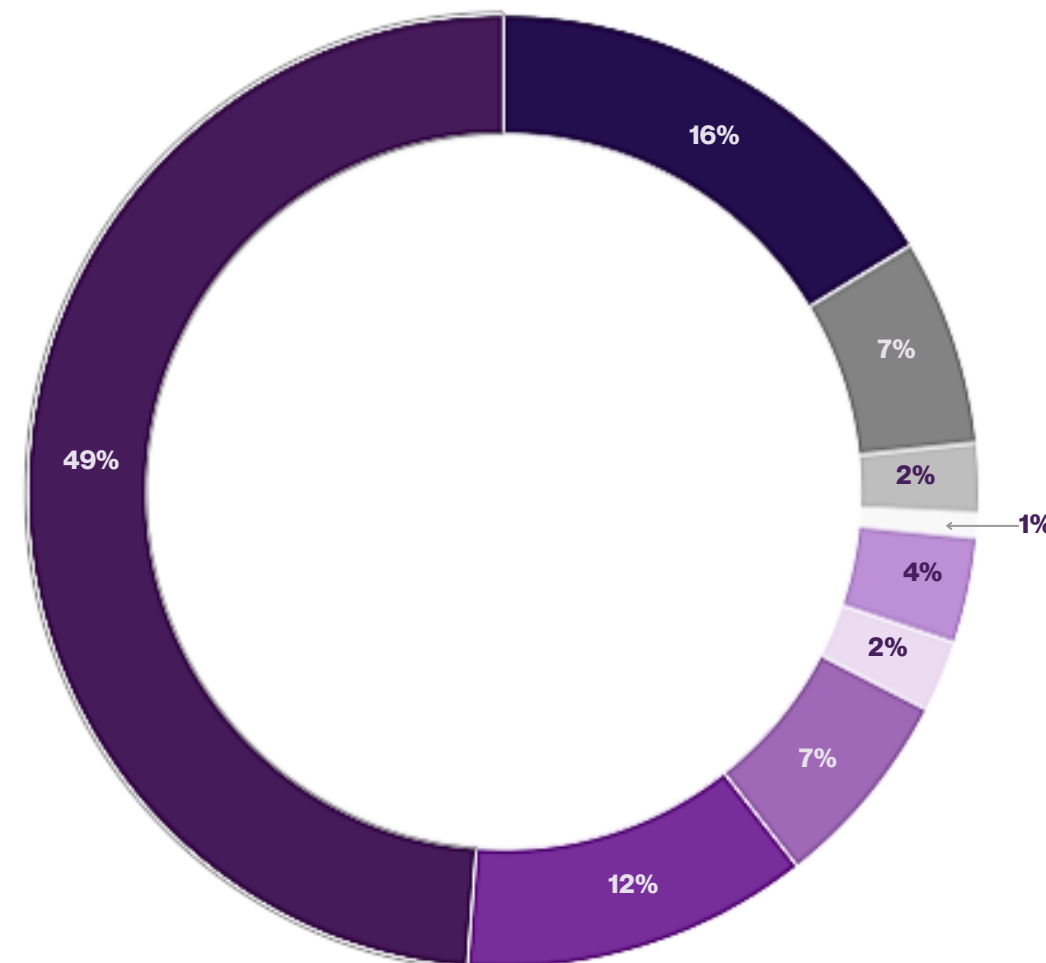
ensemble, porteurs d'espoir

Partenaires référents

Solidement implanté dans la société, Deuil-Jeunesse a tissé au fil des ans des liens étroits avec de nombreux partenaires référents. Ceux-ci jouent un rôle clé en informant les personnes confrontées à des situations difficiles, que ce soit la mort, la maladie grave, la disparition ou l'abandon parental.

Nous exprimons notre profonde gratitude envers ces partenaires pour leur engagement à diffuser cette information essentielle. Cette collaboration souligne l'importance des réseaux de soutien dans la société et renforce l'impact positif de Deuil-Jeunesse auprès des personnes vivant des défis émotionnels et physiques liés à notre mission.

- Réseaux de la santé et des services sociaux
- Organismes communautaires
- Organisations privées
- Services d'urgence
- Écoles/CPE
- Salons funéraires
- Communauté
- Médias
- Deuil-Jeunesse*



*La catégorie « Deuil-Jeunesse » regroupe les personnes ayant déjà utilisé les services de l'organisme et qui recommandent ensuite les services spécialisés de Deuil-Jeunesse.

NOS PARTENAIRES

ensemble, porteurs d'espoir

Partenaires entreprises et particuliers qui ont réalisé des activités de collecte de fonds

Nous exprimons notre sincère gratitude à toutes les entreprises et particuliers qui ont généreusement organisé des activités de collecte de fonds au profit de notre mission.

Votre engagement exemplaire, votre dévouement sans faille, ainsi que votre créativité pour mobiliser vos proches et réseaux ont été une source d'inspiration pour nous tous.

Boutique Les Orphelins

Commission scolaire Premières Seigneuries

Escalier dans le vieux Québec - Projet Maude Thibodeau

Fondation Monat Gratitude

Projet PEI - Sophie Plamondon

QMDA École de danse

Université Laval - Psyshow



Partenaires de coeur : Nos précieux bénévoles

Nous adressons notre plus profonde gratitude aux membres dévoués de notre conseil d'administration. Leur engagement exemplaire, leur leadership éclairé et leur dévouement constant ont été des piliers essentiels de notre organisation au cours de la dernière année.

Nous souhaitons également remercier chaleureusement toutes les personnes bénévoles qui offrent un soutien précieux à notre équipe. Votre temps généreusement consacré, vos compétences variées et votre engagement inébranlable sont une source inestimable de force pour notre mission.

Votre dévouement incarne pleinement l'esprit d'entraide et de solidarité qui anime Deuil-Jeunesse.

Cette année, plus de 915 heures de bénévolat ont été offertes à Deuil-Jeunesse, représentant une valeur estimée à 14 500 \$.

« ensemble, redonnons l'espoir »

NOS PARTENAIRES

ensemble, porteurs d'espoir

Partenaires collaborateurs

Partout au Québec, Deuil-Jeunesse est interpellé, sollicité et impliqué dans une multitude d'initiatives communautaires et citoyennes. Que ce soit par des maisons funéraires souhaitant humaniser davantage leurs approches auprès des familles, par des organismes en développement qui s'inspirent de notre modèle, ou encore par des artistes, créateurs et citoyens engagés désireux d'aborder la mort autrement, notre équipe répond avec ouverture et discernement à ces collaborations.

Ces invitations, souvent ponctuelles mais toujours porteuses de sens, témoignent de la confiance et de la crédibilité dont jouit Deuil-Jeunesse dans le milieu social et culturel. Nous apportons notre expertise en formant, soutenant, conseillant et mettant nos compétences au service de projets variés : courts métrages, initiatives communautaires, réflexions collectives ou démarches de prévention. Chaque partenariat constitue ainsi une occasion d'éducation, de sensibilisation et de transformation sociale, fidèle à notre mission de faire évoluer la perception et l'accueil de la mort dans la société.

À travers ces collaborations, Deuil-Jeunesse agit comme un pont entre les milieux : entre les institutions et la communauté, entre art et soin, entre parole et vécu. Cette présence constante au cœur de la collectivité reflète notre conviction profonde : c'est en travaillant ensemble, dans le respect des différences et des élans de chacun, que nous parvenons à faire grandir la vie, même dans l'épreuve.

Enfin, nous sommes heureux d'offrir, au sein de plusieurs organismes communautaires, un soutien spécialisé là où les besoins se font sentir. Ces collaborations précieuses renforcent notre mission, favorisent la complémentarité des actions sur le terrain et élargissent notre portée au sein de la collectivité.

AFPAD - Association des Familles de Personnes
Assassinées ou Disparues

Aire Ouverte - CIUSSS Capitale-Nationale

Canadian Grief Alliance

Corporation des thanatologues du Québec

Funeraweb

Lépine Cloutier Athos

Maison Michel-Sarrazin

Mobilisation des Porteurs des droits des enfants

OSPAOQ - Organisme de soutien aux proches
aidants en oncologie du Québec

Proche aidance Québec

ROCAJQ - Regroupement des organismes
communautaires autonomes jeunesse du
Québec

Séminaire de Québec

Société Alzheimer de Québec

TAPJ La Source - Table d'Actions Préventives
Jeunesse

NOS PARTENAIRES

ensemble, porteurs d'espoir

Dons in Memoriam

Nous exprimons notre profonde gratitude à toutes les personnes qui ont choisi de faire un don à la mémoire d'un être cher.

Par ce geste rempli d'amour et de générosité, vous honorez sa mémoire tout en soutenant une cause qui lui tenait à cœur. Votre contribution donne un sens durable à son souvenir et fait une réelle différence dans la vie de ceux que nous accompagnons.

à la mémoire de...

Alexandre Montminy
Alexandra Turcotte
Anne Caron
Catherine (Osaiic) Sheehy
Christine Gagné
Claude-André Poulin
Daniel Raymond
Daniel St-Jacques
David Berthold
Félix Nadeau
François Jacques
Janny Roy

Julie Guillemette
Julie Perron
Marie-Ève Lizotte
Mathieu Martin
Mathieu Verville
Nancy-Audrey Whittom
Paule Plante
Sarah-Ève Turcotte-Berrouard
Stéphanie Parent
Steve St-Laurent
Véronique Nadeau-Grenier



DEUIL-JEUNESSE

rayonne

Inspirer,
sensibiliser et
partager
l'expertise



En 2025, Deuil-Jeunesse a consolidé et étendu son rayonnement à travers la société, au Québec comme à l'international. Par ses publications, ses projets de recherche, sa présence médiatique, ses initiatives numériques et les distinctions reçues par sa fondatrice Josée Masson dont le prestigieux prix de la médaille du couronnement du Roi Charles III cette année, l'organisme partage son expertise unique et influence positivement la manière dont la société aborde le deuil, la mort et la résilience.

Cette visibilité se traduit également par la reconnaissance des acteurs et partenaires qui font vivre notre mission, qu'il s'agisse des Ambassadeurs honorifiques, des récipiendaires du Prix du bénévolat Olivette Guérin ou de toutes celles et ceux qui contribuent, par leur engagement et leur créativité, à faire grandir Deuil-Jeunesse et à diffuser ses valeurs.

Médaille du couronnement du roi Charles III

Reconnaissance royale en hommage à l'engagement exceptionnel

En 2025, **Josée Masson**, fondatrice et directrice générale de **Deuil-Jeunesse**, a été honorée par **Sa Majesté le Roi Charles** pour son engagement exceptionnel envers les personnes endeuillées et pour ses contributions remarquables à la compréhension, à la sensibilisation et à l'éducation liées au deuil.

Ce prix prestigieux rend hommage au dévouement et à la vision de Josée Masson, tout en mettant en lumière l'impact concret de Deuil-Jeunesse sur la vie des jeunes, des adultes et des familles confrontés à la perte d'un être cher.

Cette distinction illustre le rayonnement national et international de l'organisme et confirme l'importance de poursuivre notre mission de soutien, de recherche et d'éducation autour du deuil et de la résilience humaine.



Prix Médaille du couronnement du roi Charles III décerné par le Roi Charles : hommage à l'engagement exceptionnel de Josée Masson au service des personnes endeuillées.

Prix distinction et reconnaissance de la Corporation des thanatologues du Québec (CTQ)

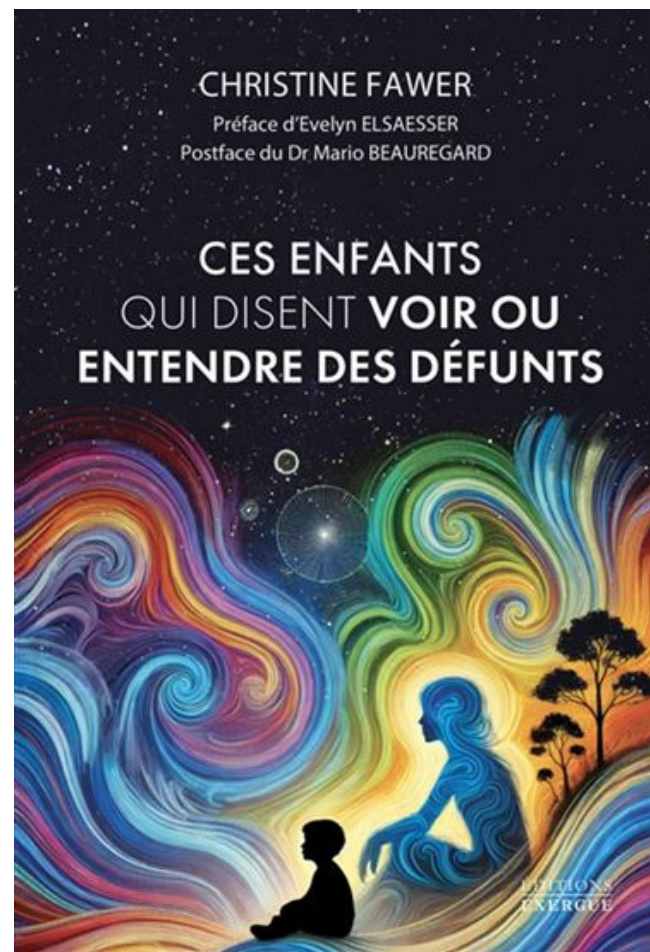
Le 17 septembre 2025, la Corporation des thanatologues du Québec (CTQ) a remis un prix distinction à Madame Josée Masson, fondatrice et directrice générale de Deuil-Jeunesse, afin de souligner son engagement à titre d'ambassadrice de la CTQ depuis 15 ans. Cette reconnaissance témoigne de la confiance, de l'estime et de la collaboration durable entre la CTQ et madame Josée Masson.

À cette occasion, la CTQ a également posé un geste d'une grande générosité en remettant un **don de 15 000\$** à Deuil-Jeunesse. Ce soutien financier contribue directement à la poursuite de la mission de l'organisme et au soutien offert aux jeunes, aux adultes et à leurs familles endeuillés.

Deuil-Jeunesse remercie sincèrement la Corporation des thanatologues du Québec, ses membres ainsi que Madame Annie Saint-Pierre, directrice générale et Madame Geneviève Veilleux, présidente, pour cette marque de reconnaissance et d'appui significative.



Prix décerné par Madame Annie Saint-Pierre à Madame Josée Masson : Prix distinction et reconnaissance de la Corporation des thanatologues du Québec (CTQ)



Deuil-Jeunesse a contribué à un travail collectif d'auteurs internationaux portant sur le livre *Ces enfants qui disent voir ou entendre les défunts* de Christine Fawer Caputo & al. Dans ce cadre, l'organisme a rédigé un article intitulé « **Accueillir les vécus subjectifs de contact avec les défunts chez les enfants en deuil** », apportant son expertise sur l'accompagnement des expériences uniques et sensibles des enfants confrontés à la perte.

Nos partenaires médiatiques jouent un rôle essentiel dans le rayonnement de Deuil-Jeunesse. Grâce à leur précieuse collaboration, notre voix se fait entendre, nos messages atteignent un public élargi et notre mission trouve écho bien au-delà de nos murs.

En 2025, les médias se sont révélés de véritables alliés, offrant à Deuil-Jeunesse une tribune privilégiée pour partager son expertise et sensibiliser la population aux réalités du deuil. Leur appui nous a permis de diffuser des pratiques empreintes de bienveillance et d'humanité, tout en mettant en lumière nos projets et nos initiatives porteuses de sens.

Chaque intervention médiatique contribue à briser les tabous, à favoriser et normaliser un dialogue ouvert autour de la mort et du deuil, et à renforcer l'impact de notre mission dans la société.

Nous leur exprimons notre profonde gratitude.



merci

CCAP.TV

CIBL 101.5

FM93

ICI L'INFO

ICI RADIO CANADA

Journal de Québec

Lapresse

NOOVO INFO

Radio-Canada

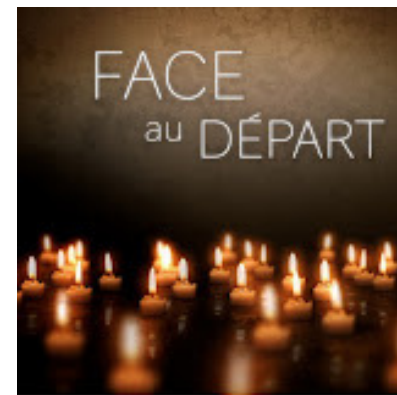
Radio-Canada Ohdio

RYTHME 102,9

TVA Nouvelles

En 2025, Deuil-Jeunesse a poursuivi sa mission de sensibilisation et d'accompagnement en participant à plusieurs balados, véritables espaces d'échange et de réflexion. Ces collaborations ont permis de partager notre expertise avec un public large et diversifié, d'aborder les réalités du deuil sous différents angles, et d'offrir des outils concrets pour mieux soutenir les personnes face à un deuil ou une perte.

Les balados réalisés cette année ont mis en lumière notre approche spécialisée, humaine et bienveillante, tout en contribuant à normaliser le dialogue autour de la mort et du deuil. Parmi ceux-ci :



Face au Départ, Face aux enfants endeuillés animé par Claude Boutin

Aging with Dignity Episode 11 animée par Varsha Bhat

CCAP.Tv, | Vérité conséchange, Le deuil animée par Marie-Frédéric Michaud

Dernier Souffle balado, Parler de la mort avec nos enfants animée par Véronique Gaudreau et Catherine Grenier

Sans réponses, animée par Karine Godin et réalisée par Marie-Michèle Giguère

Éclairer le deuil, animé par LERARS - UQAC, épisode 4, Le deuil des enfants et des adolescents

CBC, Let's go avec Sabrina Marandola, New app helps teachers navigate traumatic events within school communities

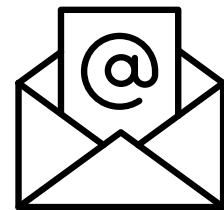


DEUIL-JEUNESSE

rayonne

En 2025, Deuil-Jeunesse a poursuivi le développement de sa présence numérique, offrant aux jeunes, aux adultes et aux familles un accès direct à nos contenus spécialisés et à nos outils d'accompagnement. À travers le D-Journal, notre blogue et nos réseaux sociaux, nous avons partagé informations, conseils et réflexions, tout en créant des espaces de dialogue sécurisés et bienveillants. Cette présence en ligne permet de toucher un public plus large, de sensibiliser la société aux enjeux du deuil et de prolonger l'impact de nos actions au-delà de nos points de service physiques.

ÉCHOS NUMÉRIQUES PORTEURS D'ESPOIR



d-journal

14 infolettres ont été distribuées cette année à nos membres et partenaires pour les tenir informés de nos projets, de nos réussites, ainsi que des défis auxquels nous faisons face.

Ce lien régulier nous permet de cultiver une relation de transparence, de proximité et de confiance avec notre communauté, en partageant les moments marquants qui façonnent la mission de Deuil-Jeunesse.



Blogue
Deuil-Jeunesse
écrase les tabous

Créé pour sensibiliser la population aux mythes, malentendus et tabous entourant le deuil et les pertes, le blogue a publié 17 billets percutants en 2025.

Ces articles contribuent à ouvrir le dialogue, à démystifier certaines croyances et à faire évoluer les mentalités avec justesse et sensibilité.



réseaux
sociaux

Tout au long de l'année, de nombreuses publications ont été diffusées sur Facebook, Instagram, LinkedIn et YouTube, afin d'informer nos membres et le grand public.

Les contenus partagés, liés à l'actualité, à nos actions, projets et événements, permettent de sensibiliser, mobiliser et faire rayonner notre mission à travers les plateformes numériques.



11470 abonnés



1238 abonnés



1107 abonnés



431 abonnés

Nous vous invitons à cliquer sur les logos pour un accès direct à nos réseaux sociaux.



Par la portée de sa mission, la force de son engagement et la reconnaissance de ses pairs, Deuil-Jeunesse continue de faire briller les valeurs d'humanité, de solidarité et d'espoir qui l'animent. Ce rayonnement, nourri par les gestes de cœur et les élans collectifs, reflète l'impact profond de notre action au sein de la communauté et la lumière que chacun contribue à faire grandir.

PRIX ET RECONNAISSANCES

Pour une deuxième année consécutive, nous avons eu le privilège de souligner publiquement l'engagement exceptionnel de personnes dont la contribution a profondément marqué notre mission, en leur attribuant le titre d'**Ambassadrice honorifique** (membre permanent). Cette distinction incarne notre reconnaissance envers ces personnes, par leur cœur, leur temps et leur engagement, continue de contribuer à faire grandir Deuil-Jeunesse.

En 2025, deux nouvelles Ambassadrices honorifiques se sont jointes à cette grande famille, portant haut les valeurs d'humanité et de solidarité qui animent notre organisme, Mesdames Kim Latour et Victoria Fillion. Leur dévouement et leur générosité inspirent notre équipe et renforcent le lien d'entraide qui nous unit.



DEUIL-JEUNESSE

rayonne



PRIX ET RECONNAISSANCES

kim latour

Kim Latour

C'est en 2012 que Kim Latour est entrée dans la grande famille de Deuil-Jeunesse, animée par une profonde volonté de faire une différence. À l'époque, elle s'impliquait déjà activement en organisant une activité dont les profits étaient remis à l'organisme. Deux ans plus tard, elle devenait la toute première employée officielle de Deuil-Jeunesse, amorçant ainsi un parcours marqué par l'engagement, la générosité et un dévouement sans faille. Pendant dix ans, Kim a été bien plus qu'une collègue : elle a été un pilier essentiel, une présence rassurante et un moteur au cœur du fonctionnement de l'organisme. Son sourire lumineux, sa loyauté inébranlable et sa capacité à répondre à tous les besoins, qu'ils soient administratifs, logistiques ou humains, lui ont rapidement valu le titre non officiel "d'indispensable au bon fonctionnement".

À travers les défis et les grandes étapes de Deuil-Jeunesse, Kim a été un soutien indéfectible, devenant le bras droit de la fondatrice et directrice générale. Son engagement allait bien au-delà des tâches administratives et de réceptionniste qui lui étaient confiées; elle incarnait l'esprit même de Deuil-Jeunesse, portant haut ses valeurs avec bienveillance et authenticité. Bien que la maladie ait brusquement mis fin à son parcours au sein de l'organisme, son empreinte demeure indélébile. C'est avec une immense fierté et une profonde gratitude que nous lui décernons le titre d'ambassadrice honorifique, car elle fait partie intégrante de notre histoire, et son héritage continue d'inspirer chaque personne qui croise le chemin de Deuil-Jeunesse.

DEUIL-JEUNESSE

rayonne



PRIX ET RECONNAISSANCES

victoria fillion

Victoria Fillion

Il y a des parcours de vie qui bouleversent et inspirent à la fois. Celui de Victoria Fillion en est un. En 2012, alors qu'elle était encore une enfant, son monde a basculé dans l'indicible : ses deux sœurs et sa grand-maman ont été assassinées par son oncle. Face à l'inimaginable, Victoria aurait pu s'effacer sous le poids de la douleur. Pourtant, elle a choisi de se relever, de grandir avec cette histoire et d'en faire une force.

Accompagnée par Deuil-Jeunesse dans les années qui ont suivi, Victoria est aujourd'hui une jeune femme qui incarne avec puissance la résilience et le courage.

Refusant la pitié, elle transforme son vécu en un message porteur d'espoir. Elle ne veut pas être définie par la tragédie, mais par ce qu'elle en a fait. Engagée et généreuse, Victoria donne sans compter pour Deuil-Jeunesse. Elle participe à nos événements, partage son histoire avec une authenticité désarmante et rappelle à tous, jeunes et adultes, que la vie peut continuer à être vécue pleinement.

Son implication témoigne de sa volonté d'aider ceux qui, comme elle, traversent l'épreuve du deuil. Nous sommes fiers de lui décerner le titre d'ambassadrice honorifique car, par son engagement et sa capacité à transformer la douleur en lumière, Victoria incarne tout ce que nous espérons transmettre à celles et ceux qui croisent notre chemin. Elle est une source d'inspiration, une preuve vivante que l'espoir peut toujours renaître, même dans la plus sombre des tempêtes.

DEUIL-JEUNESSE

rayonne

PRIX DU BÉNÉVOLAT OLIVETTE GUÉRIN

Nous avons également eu l'honneur de remettre le **Prix du bénévolat Olivette Guérin**, une distinction rendant hommage à celles et ceux qui donnent leur temps et leur présence avec une fidélité et une bienveillance exemplaires. Ce prix, nommé en mémoire d'une femme d'exception qui a marqué notre histoire, souligne la valeur inestimable des gestes simples et constants qui illuminent le parcours des autres et nous permettent de grandir.

En 2025, ce prix a été décerné à une personne dont la constance, la bonté et la générosité incarnent magnifiquement l'esprit du bénévolat à Deuil-Jeunesse, Madame Karine Bergeron. Un rappel que chaque geste offert devient, à sa façon, une lumière dans la vie de celles et ceux qu'il touche.

PRIX ET RECONNAISSANCES

Karine Bergeron

Karine Bergeron

C'est avec une immense gratitude que nous décernons le prix Olivette Guérin à Madame Karine Bergeron afin de souligner son engagement bénévole exceptionnel qui fait une véritable différence pour Deuil-Jeunesse. Depuis de nombreuses années, Karine Bergeron veille avec minutie sur tout ce qui touche à la rémunération de notre organisme. Son expertise, sa rigueur et sa générosité sans faille permettent à la direction et à la gouvernance de prendre des décisions éclairées, en ayant toujours l'assurance que justice et équité sont au cœur de nos pratiques. Avec un sourire bienveillant et une disponibilité exemplaire, Karine accomplit un travail complexe pro bono, alléguant ainsi une responsabilité essentielle et parfois lourde. Son accompagnement nous permet d'appliquer des pratiques justes en rémunération de notre équipe : elle rassure, conseille et fait en sorte que nous nous sentions mieux, tout simplement. Fondatrice de TalentBox Rémunération, Karine est reconnue pour son professionnalisme, son éthique irréprochable et sa capacité à moderniser les pratiques en gestion des talents et de la rémunération.



ENRICHIR LA SOCIÉTÉ

Des projets d'avenir porteurs de sens,

au cœur de *l'humain et
de la société*

À Deuil-Jeunesse, nous rêvons d'un avenir où chaque enfant, adolescent, adulte, aîné, famille et communauté peut trouver écoute, soutien et espoir face aux épreuves de la vie.

Les projets présentés ici incarnent cette vision.

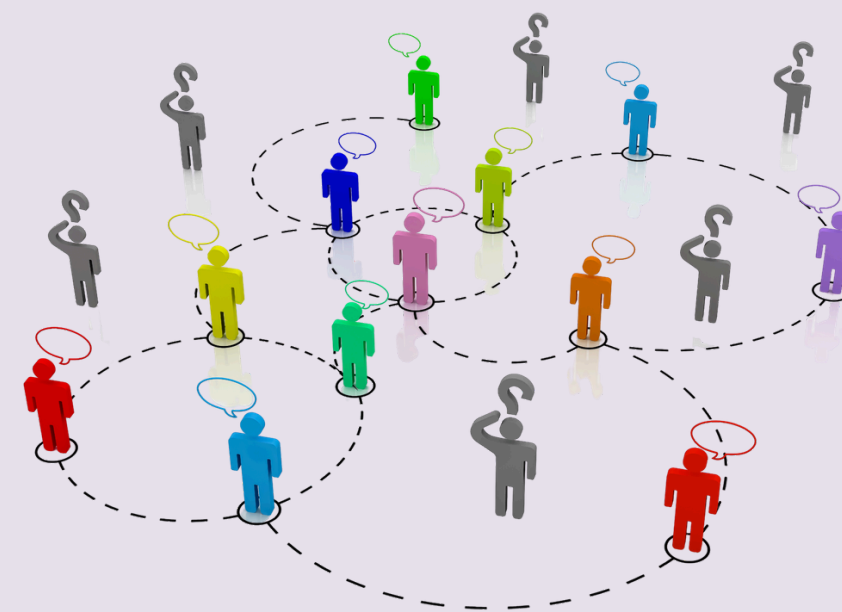
Bien qu'ils **ne disposent pas encore du financement nécessaire**, ils portent la promesse d'actions concrètes et transformatrices. Avec l'appui de **partenaires financiers et institutionnels**, nous pourrons leur donner vie et ainsi renforcer notre capacité à soutenir pleinement les personnes endeuillées et les communautés confrontées à la fragilité humaine.

Programme triennal MA SOUFFRANCE. MON CHEMIN.

À la suite du projet pilote de 2025, Deuil-Jeunesse déploie en 2026-2029 le programme provincial Ma Souffrance. Mon Chemin., un modèle d'intervention unique au Québec visant à prévenir la détresse sévère, réduire le risque suicidaire et soutenir durablement les trajectoires de vie des jeunes de 0 à 25 ans.

Ce programme s'inscrit dans une vision prospective, convaincue que la détresse exige une intervention en amont des crises. Il déploie un continuum de services rapides, humains et spécialisés, en amont, pendant et après les moments critiques pour tisser un filet de sécurité cohérent.

Au cœur de cette approche, Deuil-Jeunesse développe un écosystème de prévention, reliant les jeunes, leurs familles, leurs milieux de vie et les partenaires. Ce modèle consolide un accompagnement structuré, prévient les ruptures de services et génère des retombées sociales durables, en optimisant la cohérence et l'efficacité des interventions.



ENRICHIR LA SOCIÉTÉ

Des projets d'avenir porteurs de sens,

au cœur de *l'humain et
de la société*



Programme triennal ÉCLATS DE VIE

Un legs de santé, de parole et de dignité pour les aînés

Mis en place en 2024 et poursuivi jusqu'en 2025 grâce au soutien de la **Ville de Québec**, dans le cadre du Programme des Municipalités amies des aînés, le projet pilote **Café-Rencontre : La vie, la mort** visait à briser l'isolement des personnes aînées et à offrir un espace bienveillant pour parler de la vie, de la mort et des pertes qui jalonnent l'existence.

Ce projet a permis de jeter les bases d'un programme triennal ambitieux et innovant. **Éclats de vie** vise à soutenir la santé émotionnelle et relationnelle des aînés. Fort des apprentissages tirés du projet pilote, ce programme se veut préventif et structurant, en intervenant directement dans les résidences, les CHSLD et les milieux communautaires, là où vivent les aînés.

Le programme offre des espaces sécurisants de dialogue autour des transitions de la vie, du deuil, de la fin de vie, de l'aide médicale à mourir et de la proche-aidance, tout en valorisant la transmission des valeurs, des récits et de l'expérience de vie. Les participants deviennent acteurs de leur parcours, créant des liens significatifs, s'entraïdant et retrouvant un sentiment d'utilité et de dignité.

Éclats de vie constitue un véritable legs collectif : il soutient la santé et le mieux-être des aînés d'aujourd'hui et laisse en héritage des outils et pratiques pour les générations futures. Le projet sera déployé sur trois ans, avec un protocole d'évaluation rigoureux, garantissant la qualité, la transparence et la pérennité de cette initiative.

ENRICHIR LA SOCIÉTÉ

Des projets d'avenir porteurs de sens,

au cœur de *l'humain et
de la société*

Fidèle à sa mission, Deuil-Jeunesse poursuit son engagement à transformer la société par des actions concrètes, innovantes et profondément humaines. En plaçant le sens, la mémoire et la solidarité au centre de ses initiatives, l'organisme développe des projets durables qui répondent aux besoins réels des personnes endeuillées et de leurs proches.

Les **pièces commémoratives** et **l'aménagement de nouveaux espaces d'interventions spécialisées** traduisent cette vision : offrir des lieux empreints d'accueil, de beauté et de sens, où chaque histoire trouve sa place et contribue à bâtir une société plus humaine, inclusive et résiliente face au deuil et aux épreuves de la vie.

PIÈCES COMMÉMORATIVES

À Deuil-Jeunesse, derrière chaque porte, il y a une *histoire*

Notre équipe accorde une attention particulière à la création d'un environnement chaleureux, enveloppant et porteur de sens, en parfaite harmonie avec notre mission qui nous tient profondément à cœur.

À la demande des proches, **une pièce est dédiée à la mémoire d'une personne décédée ou vivant une épreuve.**

La transformation de l'espace se fait à la suite d'une rencontre avec la famille, qui partage souvenirs, goûts et traits de personnalité de la personne concernée. Inspirée de cet échange, cette pièce devient un lieu unique, empreint de symboles et de couleurs qui lui ressemblent.

Chaque pièce commémorative devient ainsi un espace habité de sens, où la mémoire, la présence et l'espérance se rejoignent, intégrant à la fois leur histoire et leur vie à la nôtre.

“Après le décès de notre fille Karine, savoir que son nom circule, que sa pièce accueille et aide d'autres personnes, nous a apporté et nous apporte encore beaucoup de réconfort. Pour nous, c'est comme si elle continuait d'être dans l'action.”

Danielle et Ghislain Champagne



ENRICHIR LA SOCIÉTÉ

Des projets d'avenir porteurs de sens,

au cœur de *l'humain et
de la société*

**Devenez partenaire de Deuil-
Jeunesse et contribuez à des
initiatives concrètes et
transformatrices.**



AMÉNAGEMENT DE NOUVEAUX ESPACES D'INTERVENTIONS SPÉCIALISÉES

Nous observons que l'anxiété, le stress et les réactions de défense sont fréquents dans les environnements traditionnels d'intervention, en particulier chez les personnes présentant une **vulnérabilité sensorielle ou émotionnelle**.

L'aménagement d'un lieu enveloppant et adapté aux besoins, où les stimuli sont modulés selon le profil de la personne, par exemple, grâce à une lumière tamisée, des textures douces, des couvertures lestées ou des sons apaisants, contribue activement à la réduction du stress et la régulation émotionnelle.

Un espace spécialisé permet une **adaptation fine aux particularités sensorielles émotionnelles et relationnelles** de chaque personne soutenue. L'intervenant spécialisé y favorise le bien-être global et crée des conditions propices à l'établissement d'une relation de confiance.

Nous cherchons à créer un espace dédié à :

- Tous les types d'interventions : individuelles, de couple, familiales ou en petits groupes de soutien ;
- Tous les groupes d'âges : enfants, adolescents, adultes, personnes âgées ;
- Tous les types de clientèles : personnes vulnérables dont la santé mentale est fragilisée, incluant celles ayant des besoins particuliers.

Ces personnes ont souvent besoin de repères visuels, d'un environnement calme et prévisible, d'une ambiance douce dans laquelle elles peuvent se déposer en toute sécurité, sans être surstimulées.

ENRICHIR LA SOCIÉTÉ

Des projets d'avenir porteurs de sens,

au cœur de *l'humain et
de la société*



INNOVER ET S'ADAPTER

AU CŒUR DE NOS PRATIQUES D'INTERVENTION

Au fil des dernières années, nos pratiques ont profondément évolué. Il y a désormais un avant et un après pandémie. Les réalités vécues par les familles, les adolescents, les enfants et les aînés ont transformé la manière dont le deuil est vécu, exprimé et partagé. Les défis liés à la formation de groupes de personnes endeuillées, la hausse des enjeux de santé mentale, l'intensification de l'isolement social et la vulnérabilité accrue de plusieurs clientèles, notamment les adolescents et les aînés, exigent de nous une évolution constante de nos pratiques.

Face à ces enjeux, Deuil-Jeunesse a revu et adapté ses pratiques d'intervention. Nous avons fait le choix de la créativité, de l'agilité et de la proximité, en allant à la rencontre des personnes là où elles se trouvent : dans les écoles, les milieux communautaires, les résidences pour aînés, les milieux de vie isolés, les familles et les contextes en transformation. Cette capacité à être en mouvement, à ajuster nos interventions et à saisir les nouvelles réalités humaines est devenue un pilier de notre action.

En demeurant à l'écoute des besoins émergents de la société, nous renforçons notre ancrage dans la communauté. Cela se traduit par la création de nouveaux partenariats, l'élaboration de projets innovants et la participation active à des initiatives de recherche qui contribuent à faire évoluer les pratiques en deuil au Québec. Ces collaborations nourrissent notre réflexion, enrichissent nos interventions et permettent d'ancrer davantage notre expertise dans des contextes diversifiés.

En conclusion, en misant sur l'innovation, la recherche, l'écoute et l'ouverture, Deuil-Jeunesse poursuit sa mission : enrichir la société en offrant des espaces humains, sensibles et profondément nécessaires à celles et ceux qui vivent une perte aujourd'hui, et pour les générations à venir.



ensemble, redonnons l'espoir !

Deuil-Jeunesse est un organisme de bienfaisance enregistré :

NEQ # 116 793 6310

ARC # 82588 7177 RR0001

