



**Deuil-  
Jeunesse®**

**20  
23**

*ensemble, redonnons l'espoir !*

**RAPPORT  
D'ACTIVITÉS**

# Rapport d'activités 2023

Présenté lors de l'assemblée générale annuelle de Deuil-Jeunesse tenue le **25 mars 2024**.

Rapport d'activités Deuil-Jeunesse pour l'exercice de l'année financière se déroulant du 1er janvier 2023 au 31 décembre 2023.

Note : le masculin est utilisé pour alléger le texte, et ce, sans préjudice pour la forme féminine.



# Table des matières

Notre raison d'être	<b>4</b>	Cohésion significative entre Deuil-Jeunesse et le MSSS	<b>17</b>
Deuil-Jeunesse souligne son 15e anniversaire !	<b>5</b>	Ligne téléphonique d'urgence	<b>18</b>
Mot de la présidente du conseil d'administration	<b>6</b>	Services spécialisés	<b>19</b>
Mot de la fondatrice et directrice générale	<b>7</b>	Programme de formation	<b>22</b>
Membres du conseil d'administration	<b>8</b>	Planification stratégique 2023-2028	<b>24</b>
Notre équipe d'experts dévoués et hautement qualifiés	<b>9</b>	Ressources financières	<b>25</b>
Comités internes	<b>11</b>	Merci à nos précieux partenaires	<b>26</b>
Notre approche spécialisée	<b>12</b>	Deuil-Jeunesse rayonne	<b>35</b>
Soutien aux personnes vivant une situation de vie éprouvante	<b>15</b>	Enrichir la société par des projets d'avenir	<b>40</b>
Points de service	<b>16</b>		



# Notre raison d'être

## mission



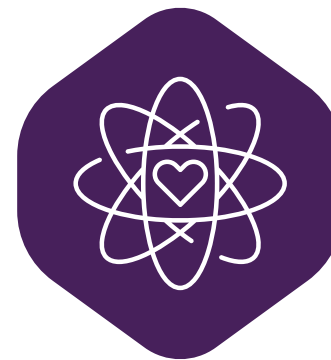
Deuil-Jeunesse est un organisme de bienfaisance national qui, par son approche spécialisée, offre des services professionnels et personnalisés favorisant le mieux-être des jeunes, des adultes et de leurs familles qui vivent une réalité liée au deuil d'un proche, à une maladie grave, à une disparition ou à un abandon.

## vision



Dans un souci constant d'offrir un suivi pertinent et adapté aux personnes en quête d'un mieux-être et d'un équilibre de vie renouvelé, Deuil-Jeunesse s'engage à sensibiliser les collectivités et à contribuer à faire évoluer leurs perceptions concernant la maladie, l'abandon, la mort, la disparition et le deuil.

## valeurs



Les valeurs de l'organisme ont été réévaluées lors de la planification stratégique. Désormais, elles incarnent le courage, le dynamisme et la bienveillance. Les valeurs fondamentales de Deuil-Jeunesse façonnent notre approche spécialisée et guident nos interventions envers ceux et celles que nous accompagnons.

### **Le courage**

Le courage donne l'élan pour briser les tabous et démystifier les mythes entourant le deuil. Il nous pousse à être proactifs et à offrir le meilleur de nous-mêmes.

### **Le dynamisme**

Le dynamisme, c'est nourrir l'espoir, en harmonie avec le rythme et les émotions de chacun. Celles et ceux qui ont besoin de notre soutien sont pleinement vivants, notre accompagnement est donc centré sur la vie.

### **La bienveillance**

La bienveillance est au cœur de nos relations humaines. Nous accordons une importance capitale au savoir-être, au respect du rythme du deuil et de son unicité, de même qu'aux différentes cultures et croyances des milieux.

# Deuil-Jeunesse souligne son 15e anniversaire!

2015 - Acquisition du siège social situé dans l'arrondissement de Charlesbourg



2014 - Reconnaissance de Deuil-Jeunesse au niveau international



Josée Masson, auteure de 4 livres et d'un recueil



375 heures de sessions de formation Deuil-Jeunesse destinées à l'équipe



5 015 ouvertures de dossiers



Plus de 15 000 appels téléphoniques d'urgence



2021 - Nouvelle image de marque



Au-delà de 50 000 interventions



# Mot de la présidente du conseil d'administration

Quinze ans pour Deuil-Jeunesse... Qu'est-ce que cela signifie?

Quinze : En ésotérisme, le chiffre 15 est la somme des chiffres 1 "symbole de leadership, de nouveauté et de nouvelles origines" et 5 "symbole de liberté, d'aventure et de transformation".

Certains pourraient trouver cela peu sérieux pour une présidente d'un conseil d'administration de parler d'ésotérisme. Plus concrètement, ce sont surtout les valeurs de leadership et de transformation qui retiennent mon attention. Ces valeurs incarnent parfaitement ce que notre organisme a vécu au fil de ces années.

Leadership : grâce à une fondatrice et directrice générale dévouée, des employés dédiés et des administrateurs engagés et rigoureux.

Transformation : nous avons su nous adapter aux réalités et aux besoins de chaque personne, à l'unicité de chaque deuil, tout au long de près de deux décennies, afin de rendre les services professionnels disponibles pour le mieux-être des personnes vivant la réalité du deuil ou de la maladie grave.

Je suis fière de collaborer avec cet organisme et les administrateurs qui y œuvrent.

Merci à tous ceux et celles qui, par leur travail, leurs dons et leur bénévolat, soutiennent la mission de Deuil-Jeunesse.

*anne*





# Mot de la fondatrice et directrice générale

En cette période de célébration du 15<sup>e</sup> anniversaire de Deuil-Jeunesse, je ressens une profonde gratitude et une grande fierté envers tout ce que nous avons accompli ensemble au cours de cette année exceptionnelle. L'année 2023 a été caractérisée par d'importantes réflexions qui ont orienté notre chemin pour les années à venir. Il est remarquable de constater tout ce que nous avons pu réaliser malgré nos ressources limitées mais toujours engagées.

Cette année a été consacrée à la consolidation de notre structure organisationnelle à plusieurs niveaux, à la révision de nos processus internes, à la rédaction de nouvelles politiques et à la mise en place d'innovantes façons de faire. Nous avons dû faire face à des défis financiers importants mais, grâce à notre détermination et à notre esprit d'équipe, nous avons trouvé des solutions et nous pouvons être fiers du redressement financier que nous avons accompli.

Je tiens à exprimer ma sincère reconnaissance envers l'équipe de Deuil-Jeunesse, qui a soutenu toutes les décisions et les changements avec dévouement et engagement. Un merci des plus sincères à nos administrateurs, nos employés, nos partenaires, nos bénévoles et à tous ceux qui nous font confiance et soutiennent notre mission.

Enfin, un immense merci à chaque personne à qui nous avons eu le privilège d'offrir notre aide dans les situations de vie éprouvantes. Votre confiance en nous est un privilège et une source d'inspiration pour poursuivre notre travail avec une détermination renouvelée.

Je suis fière de vous présenter le bilan de nos accomplissements de l'année 2023. Nous travaillons chaque jour avec passion et dévouement, et je suis convaincue que la lecture de ce rapport d'activités témoignera non seulement de notre engagement envers notre mission, mais également des retombées positives engendrées dans la société.

Avec toute ma gratitude,

*josée*



# Membres du conseil d'administration

Nous sommes honorés de présenter les membres du conseil d'administration. Ils consacrent leur temps bénévolement, leur expertise et leur passion à soutenir Deuil-Jeunesse tout au long de l'année. Leur diversité de compétences et leurs perspectives jouent un rôle clé dans l'atteinte de nos objectifs et contribuent à façonner le succès continu de notre mission. Nous exprimons notre profonde gratitude à ces ambassadeurs remarquables qui s'investissent dans le parcours de Deuil-Jeunesse.

## Me Anne Caron, *présidente*

Avocate, conseillère principale,  
recouvrement - indemnisation  
*Desjardins Groupe d'assurances générales*

## Steve Phaneuf, *vice-président*

Chef d'équipe du service alimentaire  
*CIUSSS de la Capitale-Nationale*  
*Pavillon Hôpital général de Québec*

## Olivette Guérin, *secrétaire*

Intervenante sociale retraitée

## Me Matthieu Rochette, *administrateur*

Procureur aux poursuites criminelles et pénales  
*Direction des poursuites criminelles et pénales*

## Martin Roy, *trésorier*

Conseiller en placement  
*CIBC Wood Gundy*

## Martin Talbot, *administrateur*

Vice-président Technologie  
*Frima*

231 membres

Membres citoyens : 212  
Membres communautaires : 1  
Membres employés : 18

7 rencontres du  
conseil  
d'administration  
ont eu lieu en  
2023

27 membres étaient  
présents lors de  
notre AGA tenue le  
25 mars 2024

*merci !*

Le conseil d'administration et l'équipe de Deuil-Jeunesse tiennent à remercier Madame Catherine Morency et Monsieur Louis-Simon Lamontagne, administratrice et administrateur au cours de 2023. Un merci sincère à vous deux pour votre implication!





# Notre équipe d'experts dévoués et hautement qualifiés

Nous sommes fiers de vous présenter l'équipe exceptionnelle qui compose notre organisation. Chaque membre de notre équipe apporte une expertise unique, une passion inébranlable et un dévouement sans faille à notre mission. L'engagement indéfectible envers Deuil-Jeunesse est le pilier de notre succès et de notre contribution positive à la société.

**Josée Masson,**  
Fondatrice et directrice générale  
Travailleuse sociale

**Kim Latour,**  
Directrice adjointe

**Francine Dorée,**  
Directrice au développement  
philanthropique

**Justine McHugh,**  
Directrice clinique  
Travailleuse sociale, M. Serv. soc.  
Responsable des certifiés

**Niky Panayotopoulos,**  
Directrice du soutien téléphonique  
Travailleuse sociale

**Catherine Jacques,**  
Adjointe administrative

**Chantale Gourde,**  
Adjointe administrative

**Ève Bélanger,**  
Travailleuse sociale, Ph. D.

**Marie-Josée Boisvert,**  
Travailleuse sociale

**Kym Chiasson,**  
Travailleuse sociale

**Anne-Sophie Côté,**  
Travailleuse sociale, M. Serv. soc.

**Mélanie Croteau,**  
Éducatrice spécialisée et  
technicienne en travail social

**Alexandra Gagnon,**  
Candidate à la maîtrise en  
psychoéducation

**Sandra Heppell,**  
Psychoéducatrice

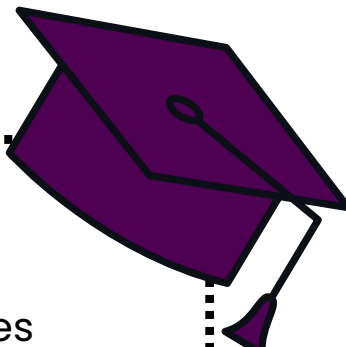
**Karine Huppé,**  
Intervenante sociale

**Émilie Pothier-Tessier,**  
Travailleuse sociale, M. Serv. soc.

**Mélanie Racine,**  
Psychoéducatrice

**Simon Rondeau,**  
Travailleur social, M. Serv. soc.

**Dre Kathleen Lemieux,**  
Médecin-conseil



L'équipe de Deuil-Jeunesse a participé à 21 sessions de formations externes. 10 rencontres de supervision clinique et de développement d'outils ont été réalisées.

*merci !*

Nous remercions chaleureusement mesdames Manon Provencher, Chloé Poulin et Anne Fytas pour leur contribution et leur implication au sein de notre organisation au cours des dernières années. Nous leur souhaitons le meilleur dans leurs projets futurs.

# Notre équipe d'experts dévoués et hautement qualifiés

Deux fois par an, notre équipe consacre deux jours à des formations spécialisées afin d'enrichir continuellement nos connaissances. Ces sessions nous permettent d'accueillir des experts de divers domaines, favorisant ainsi les échanges et les synergies avec nos domaines d'expertise : le deuil, l'abandon, la disparition et la maladie grave.

Nous saisissons également cette opportunité pour harmoniser nos pratiques avec l'approche distinctive prônée par Deuil-Jeunesse. Cette démarche vise à garantir ainsi l'intégration et l'uniformité des pratiques et la qualité des services offerts, dans tous nos points de services.

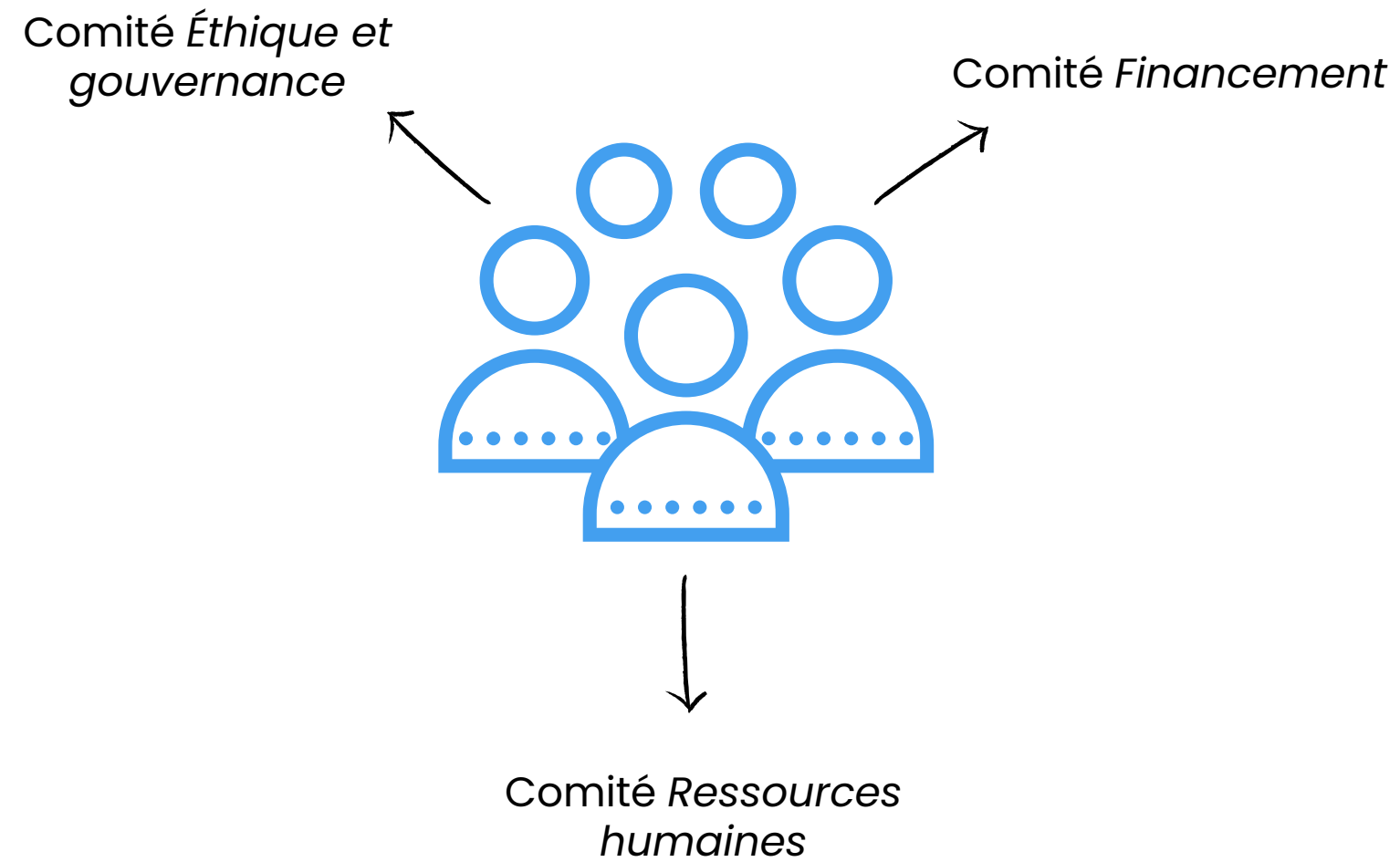
Parallèlement, le mentorat occupe une place prépondérante au sein de notre équipe. Des rencontres régulières sont organisées pour favoriser le partage des connaissances, où les membres de l'équipe bénéficient d'un accompagnement personnalisé et d'un échange enrichissant d'expériences et d'expertise.



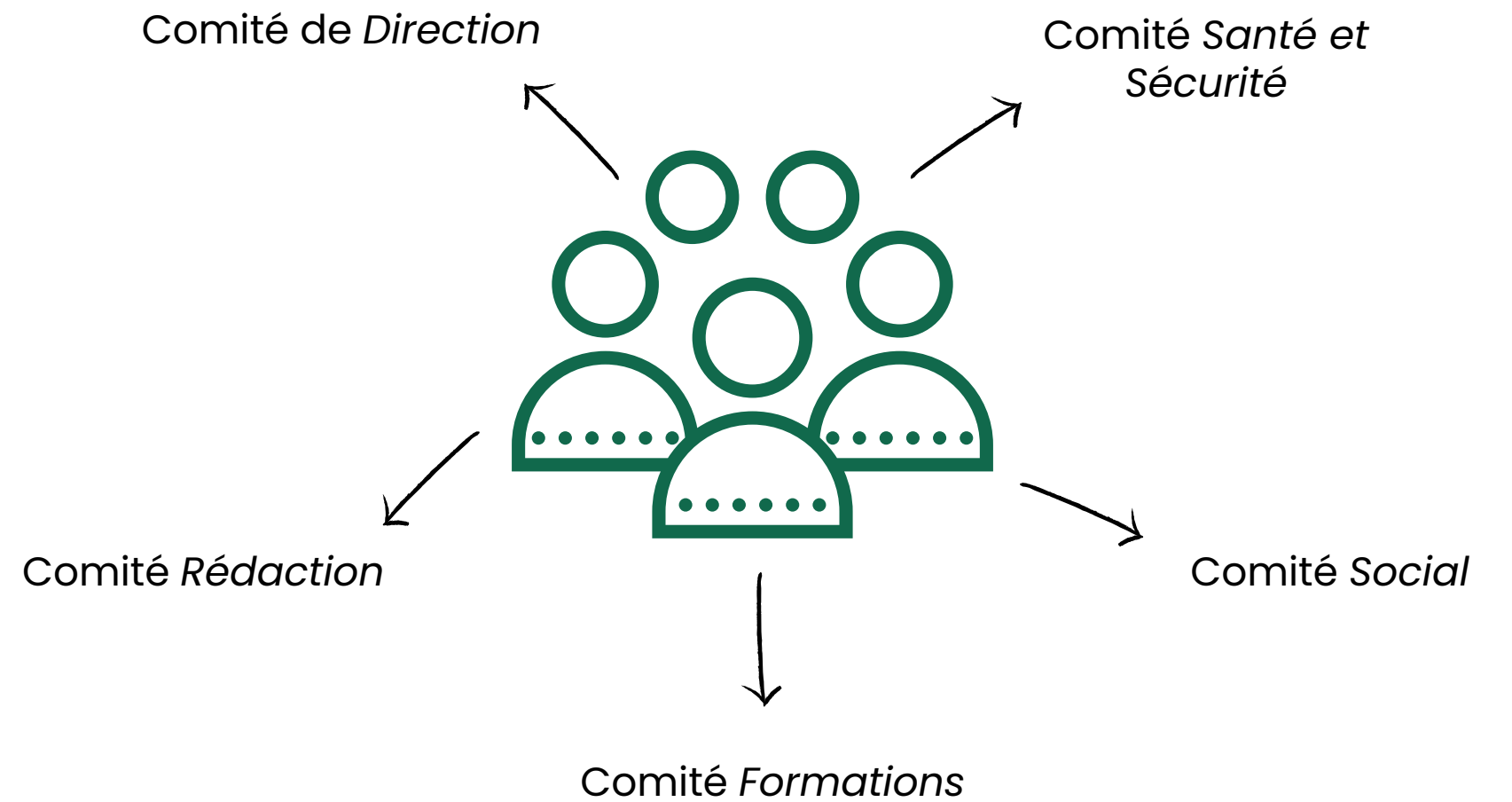
# Comités internes



*conseil  
d'administration*



*direction*



# Notre approche spécialisée



L'approche distinctive de Deuil-Jeunesse repose sur des fondements solides et sur de riches expériences. Nous avons recueilli des centaines de témoignages, de même que tiré des enseignements des expériences cliniques de notre équipe et des praticiens internationaux ainsi que d'une analyse réflexive intégrant des recherches et des méthodes de suivi. Notre approche s'appuie sur un éventail de cadres multidisciplinaires, mais surtout sur les expériences profondes des personnes que nous accompagnons.

Madame Josée Masson, fondatrice et directrice générale de Deuil-Jeunesse, compte à elle seule 28 ans d'expérience, constituant ainsi un pilier essentiel de notre approche spécialisée. L'équipe bénéficie collectivement de plus de 15 années d'expertise, renforçant ainsi notre engagement à déployer notre approche spécialisée auprès de ceux qui ont besoin de notre soutien.

Nous avons été témoins des défis les plus intenses et des inquiétudes les plus profondes exprimées par ceux qui vivent des situations de souffrance. À Deuil-Jeunesse, notre engagement va bien au-delà de ces chiffres : il s'agit de fournir un soutien spécialisé et personnalisé auprès des personnes qui en ont le plus besoin.

Notre approche spécialisée repose sur une compréhension profonde des besoins uniques et des réalités de chaque personne confrontée à l'abandon, à la disparition, à la maladie grave ou à la mort d'un être cher.

En tant qu'organisme dédié à accompagner les personnes traversant une situation de vie éprouvante, nous adoptons une approche holistique intégrant à la fois le soutien émotionnel, psychologique, social et pratique. Nous visons d'offrir un soutien complet et adapté tout au long du cheminement de la personne, en reconnaissant la diversité et l'unicité des besoins ainsi que des expériences de chacun.

Au cœur de notre approche se trouvent l'empathie et le respect du rythme de chacun, offerts par une équipe spécialisée et dévouée. Nous nous engageons à créer un espace sécurisant et respectueux où chaque personne peut s'exprimer adéquatement hors du contexte de tabou et de méconnaissance sociétale.

# Notre approche spécialisée

En valorisant chaque vie et chaque expérience, nous aspirons à créer une société plus compréhensive et solidaire. Notre approche spécialisée vise également à reconnaître et à honorer la diversité des situations de vie éprouvantes, en tenant compte des différences culturelles, religieuses et sociales. Nous nous efforçons de créer des services inclusifs, universels et accessibles à tous, afin que chacun puisse trouver le soutien dont il a besoin.

Notre approche spécialisée met fortement l'accent sur la prévention, reconnaissant que la souffrance et les situations éprouvantes de la vie comportent certains risques. C'est pourquoi notre approche préconise l'identification des facteurs de risques potentiels associés à la situation de vie de la personne et à son état de santé mentale afin de mettre en place des suivis spécialisés proactifs pour les prévenir ou les atténuer.



Chaque girafe est unique et arbore ses propres taches. L'unicité des besoins et des réalités de chaque personne constitue le fondement de notre approche spécialisée.

# La vie et les souffrances au cœur de nos services spécialisés

Notre approche spécialisée préconise la reconnaissance de la diversité des expériences humaines et de leurs souffrances. Nous accordons une attention constante à la santé mentale, à la persévérance et à la réussite scolaires ainsi qu'à la persévérance en milieu de travail, car nous comprenons leurs impacts profonds sur le bien-être global de la personne et de la société. Quatre principales catégories de souffrances ont été identifiées : physiques, émotionnelles, spirituelles et sociales. Chacune de ces catégories présente des défis uniques qui requièrent une approche spécialisée pour favoriser l'atteinte d'un équilibre et d'un bien-être renouvelé et durable.

- Troubles du sommeil
- Troubles de l'appétit
- Consommation
- Douleurs physique (tête, nausées, ventre)
- Fatigue
- Diminution du système immunitaire

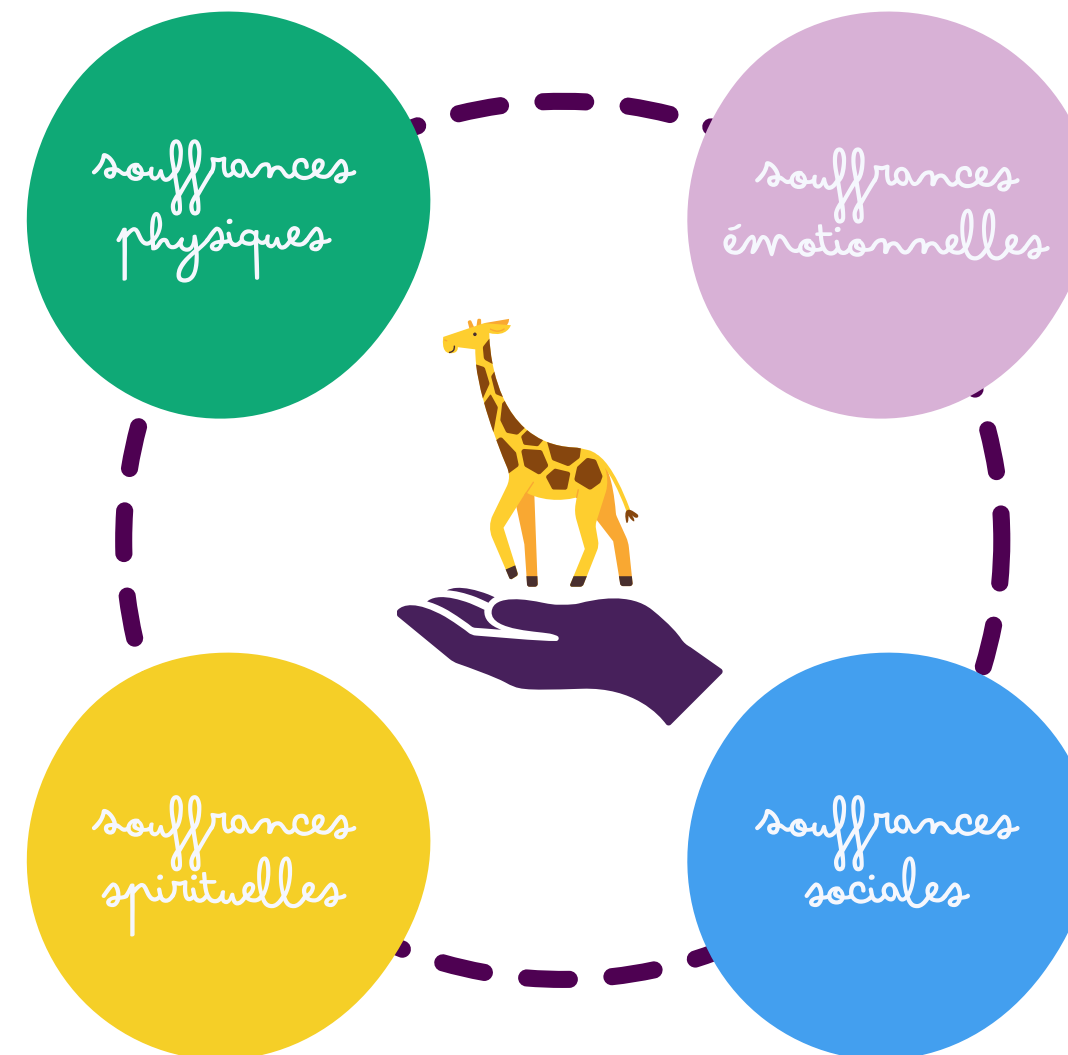


Nous axons nos interventions sur la vie et l'adoption de saines habitudes de vie afin de favoriser le mieux-être.

- Réalité et croyances
- Rejet de concepts autrefois sécurisants
- Idéalisation
- Diminution de l'estime et de l'amour de soi



Nous axons nos interventions sur la vie et l'importance de la vérité. L'intégration des croyances est évaluée afin de s'assurer qu'elles favorisent le mieux-être.



- Anxiété
- Peur de la séparation
- Idées suicidaires
- Incompréhension
- Colère et frustration
- Validation des émotions positives peu admises dans la société (plaisir, soulagement, etc.)
- Regrets
- Ennui
- Culpabilité
- Insécurité
- Chagrin



Nous axons nos interventions sur la vie et sur l'importance de connaître son histoire, de l'intégrer et d'exprimer les émotions qui s'y rattachent sans censure afin de mieux saisir les séquelles provoquées par le vécu.

- Méconnaissance
- Mensonges
- Surprotection
- Jugement
- Non reconnaissance du vécu
- Isolement
- Rejet
- Intimidation
- Mythes et tabous



Nous axons nos interventions sur la vie et sur l'importance pour les personnes de tous âges d'exprimer leurs besoins et leur expérience, notamment dans une société qui aspire à un retour rapide à la normalité. Par conséquent, nous axons également nos interventions vers l'éducation afin de dissiper les jugements et les tabous.

# Soutien aux personnes vivant une situation de vie éprouvante



## Les petits et les grands

Nous proposons un soutien et un accompagnement spécialisés adaptés aux personnes de tous les âges, que celles-ci soient confrontées à la maladie grave, à l'abandon, à la disparition ou à la mort d'un proche. Nous offrons également ce soutien aux personnes ayant des besoins spécifiques, telles que les proches aidants, les personnes atteintes d'un trouble du spectre de l'autisme (TSA) ainsi que les personnes vivant en situation de handicap.

## Les familles

Nous reconnaissons l'importance vitale d'apporter un soutien attentif aux familles, sachant que les parents jouent un rôle crucial dans le cheminement de leurs enfants. Notre engagement est de les outiller, de les accompagner et de les guider de manière empathique. En les aidant à appréhender les besoins émotionnels et psychologiques de leurs enfants, nous visons à renforcer leur capacité à fournir un soutien approprié et bienveillant. Notre objectif est de cultiver un environnement familial propice, où le dialogue ouvert, l'expression des émotions et le soutien mutuel sont encouragés, favorisant ainsi un cheminement sain et constructif pour l'ensemble de la famille.

## Les professionnels

Des professionnels issus d'une multitude de secteurs tels que les services policiers, pompiers et ambulanciers, les hôpitaux, les Centres de services scolaires, les écoles, les CPE, les CIUSSS et les CISSS, les Centres de prévention du suicide, les Centres Jeunesse ainsi que des organisme communautaires et bien d'autres, font régulièrement appel à l'expertise de Deuil-Jeunesse et bénéficient ainsi d'un accompagnement spécialisé.

Cette collaboration étroite avec divers acteurs de la société témoigne de notre engagement à contribuer significativement à la transformation sociale. En renforçant notre capacité à fournir un soutien adapté et pertinent aux personnes vivant une situation de vie éprouvante et à leurs familles, cette collaboration s'avère essentielle.

À Deuil-Jeunesse, nous nous engageons fermement en faveur des politiques et des pratiques favorisant l'égalité sociale, la santé, la non-discrimination et l'inclusion sociale des personnes que nous accompagnons. Nous croyons en un monde où chaque personne est traitée avec respect et équité, indépendamment de son origine, de son statut social ou de sa situation personnelle. En œuvrant pour un environnement inclusif et bienveillant, nous aspirons à créer des conditions où chacun peut trouver le soutien nécessaire pour vivre ces situations de vie éprouvantes.

# Points de service



Conscient des besoins et des défis spécifiques auxquels font face les personnes profondément affectées par la maladie grave, l'abandon, la disparition ou la mort d'un être cher, Deuil-Jeunesse offre ses services spécialisés à travers huit points de contact stratégiquement situés dans sept régions de la province de Québec :

- Capitale-Nationale – Québec, le siège social
- Chaudière-Appalaches – Lévis
- Mauricie – Trois-Rivières
- Bas-St-Laurent – Rimouski
- Montérégie – Chambly et St-Jean-sur-Richelieu
- Montréal
- Estrie – Sherbrooke

Cette présence étendue permet à Deuil-Jeunesse d'atteindre un vaste public, répondant ainsi aux besoins et aux réalités des différentes collectivités de la province de Québec.

Il est important de souligner que notre engagement à servir la population s'étend au-delà de nos points de services physiques. Nous avons adapté nos services spécialisés pour offrir des suivis individuels, familiaux et de groupes virtuels, permettant ainsi à ceux et celles qui ne peuvent pas se rendre à l'un de nos points de services de bénéficier de notre soutien. À cet égard, nous avons notamment réalisé des suivis spécialisés en ligne auprès des personnes endeuillées du Nord-du-Québec, des États-Unis et de la France.

## accessibilité

Notre administration vous accueille, au siège social, du lundi au vendredi de 8h à 12h et de 13h à 16h, à l'exception des jours fériés. Toutefois, afin de mieux répondre à vos besoins, des suivis spécialisés peuvent être planifiés en dehors de ces horaires habituels.

Deuil-Jeunesse bénéficie également d'un partenariat, depuis 2015, avec une association basée en Bretagne, en France: Échange et partage deuil/Deuil-Jeunesse. Cette collaboration revêt une importance capitale puisqu'elle ouvre une fenêtre d'expertise européenne sur l'approche spécialisée et contribue à sensibiliser la société au-delà des frontières sur les questions liées principalement à la mort et au deuil.

Sous la supervision de Madame Nadine Frenkel, une équipe de six intervenants travaille activement afin d'offrir des services spécialisés auprès des jeunes et des familles endeuillés. Madame Josée Masson, fondatrice et directrice générale et Madame Nadine Frenkel, sous-directrice du volet Jeunesse, veillent à ce que la mission, les valeurs et l'approche spécialisée en deuil soient scrupuleusement respectées. Ce point de services jouit d'une totale indépendance financière et opérationnelle dans la gestion de ses activités.

Au cours de l'année 2023, 328 rencontres de suivi et 196 demandes en situation de crise ont été réalisées. 4 groupes ont réuni 22 jeunes.

De plus, l'équipe de la Bretagne a offert 19 sessions de formation à plus de 220 personnes.

Nous tenons à exprimer notre sincère gratitude à Madame Nadine Frenkel et à son équipe pour leur remarquable travail et leur profond respect envers Deuil-Jeunesse et son approche spécialisée.





# Cohésion significative entre Deuil-Jeunesse et le MSSS



Ministère de la Santé  
et des Services  
sociaux

Québec

Nous sommes soucieux de nous assurer de la cohésion entre la mission, les services spécialisés et les activités contribuant à la transformation sociale réalisés par Deuil-Jeunesse et la mission du Ministère de la Santé et des Services sociaux (MSSS). Nous désirons maintenir, améliorer et restaurer la santé et le bien-être de la population québécoise en rendant accessible un ensemble de services de santé et de services sociaux, intégrés et de qualité, contribuant ainsi au développement social et économique du Québec.

## **Maintien, amélioration et restauration de la santé et du bien-être**

Deuil-Jeunesse s'engage à fournir un soutien et des services spécialisés aux jeunes, aux adultes et aux familles, contribuant ainsi au bien-être mental et émotionnel de cette population vulnérable. En offrant des programmes de soutien psychosocial, des groupes de soutien et des ressources pour sensibiliser la population, Deuil-Jeunesse contribue à maintenir et à améliorer la santé mentale des personnes vivant une situation de vie éprouvante.

## **Accessibilité des services de santé et des services sociaux**

La ligne téléphonique d'urgence, véritable bouclier dans les moments de détresse, est offerte gratuitement par les intervenants spécialisés de Deuil-Jeunesse. De plus, nos services spécialisés sont offerts à un coût minime, contribuant ainsi à maintenir l'accessibilité de tous aux services offerts. Un réseau de partenaires inclusifs a été créé pour prêter main forte à ceux dont les ressources financières sont limitées. En travaillant en étroite collaboration avec les établissements de santé et les organismes communautaires, Deuil-Jeunesse assure une large diffusion de ses services spécialisés dans la province de Québec.

## **Intégration et qualité des services spécialisés**

Deuil-Jeunesse intègre une approche spécialisée et éprouvée à ses pratiques basées sur des fondements solides et riches en expérience, garantissant ainsi la qualité et l'efficacité de son soutien spécialisé.

L'organisme collabore également avec d'autres professionnels de la santé et du bien-être, assurant une approche holistique et multidisciplinaire pour répondre aux besoins variés des personnes vivant une situation de vie éprouvante.

## **Contribution au développement social et économique**

En fournissant un soutien spécialisé aux jeunes, aux adultes et à leurs familles, Deuil-Jeunesse contribue indirectement à la stabilité émotionnelle de cette population, favorisant ainsi leur pleine participation à la société et leur contribution au développement économique du Québec à long terme.

En sensibilisant le public aux défis de la maladie grave, de la disparition, de l'abandon et du deuil et en promouvant l'éducation sur la santé mentale, Deuil-Jeunesse joue un rôle crucial dans la création d'une société plus empathique et résiliente. En fournissant un soutien spécialisé aux personnes vulnérables, Deuil-Jeunesse contribue efficacement à la mission du MSSS en matière de maintien, d'amélioration et de restauration de la santé et du bien-être de la population québécoise. Son engagement envers l'accessibilité, l'intégration, la qualité des services et sa contribution au développement social et économique témoigne de l'importance de Deuil-Jeunesse dans le paysage des services de santé mentale et sociale au Québec.



# Ligne téléphonique d'urgence pour un soutien spécialisé en période de crise



8 à 12

appels d'urgence à chaque jour

Leader dans notre domaine d'expertise, reconnu par ailleurs par le Ministère de la Santé et des Services sociaux, la ligne téléphonique d'urgence, véritable bouclier dans les moments de détresse, est gérée par les intervenants spécialisés de Deuil-Jeunesse.

Chaque jour, nous recevons de 8 à 12 appels, ce qui nous permet d'offrir un soutien essentiel aux personnes dont les besoins sont criants.

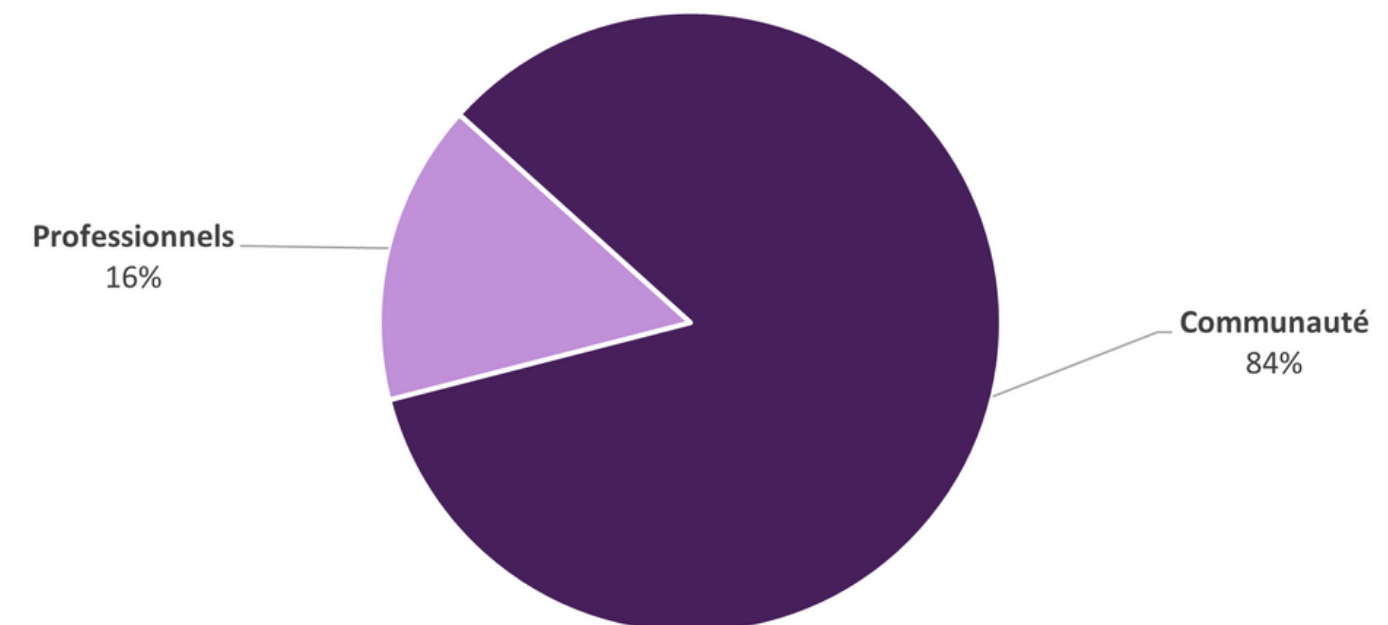
Nos professionnels formés sont dotés d'une sensibilité particulière face aux situations de crise impliquant des enfants et des adultes, et leur expertise leur permet d'apporter une assistance adaptée aux besoins spécifiques de chaque situation.

Quelle que soit la situation de crise, les intervenants de Deuil-Jeunesse saisissent l'importance cruciale d'une écoute attentive et bienveillante. Ils offrent un espace sécurisé pour exprimer la douleur, la confusion et la peur, créant ainsi un lien humain au cœur de la détresse. L'accès rapide à un intervenant de la ligne téléphonique d'urgence permet aux gens d'être outillés et évite l'aggravation de leur situation.

L'évaluation des risques lors des appels d'urgence est une étape cruciale pour assurer une prise en charge adaptée aux besoins des appelants. Cette évaluation permet de déterminer le degré d'urgence et d'allouer les ressources nécessaires pour fournir une assistance rapide et appropriée. Pour ce faire, un service de rencontre d'urgence a été créé en réponse aux besoins criants.

**En 2023, nous avons reçu 2 011 appels, tant de la communauté que des professionnels provenant de différents milieux.**

## Consultations téléphoniques d'urgence



# Services spécialisés individuels, familiaux et de groupe



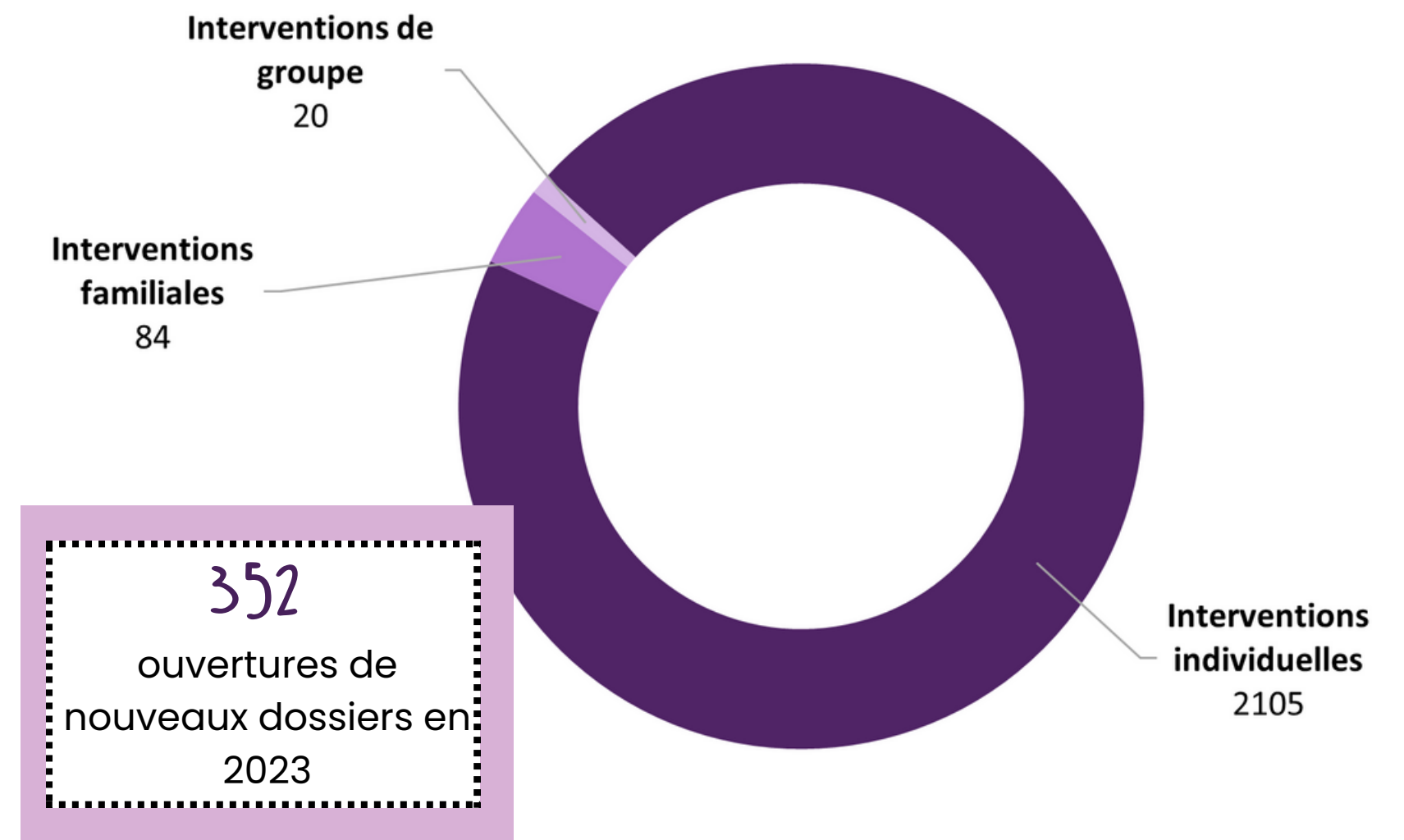
Deuil-Jeunesse offre un soutien essentiel aux personnes confrontées à des chocs de vie et aux angoisses qui en découlent. Chaque suivi spécialisé vise à créer un espace neutre et sécurisant où chaque personne, peu importe son âge, peut exprimer librement ses émotions, partager ses préoccupations ou ses angoisses et bénéficier des ressources qui lui sont nécessaires pour faire face aux défis de sa santé mentale fragilisée et à la situation de vie éprouvante qui l'afflige, que ce soit l'abandon, la disparition, la maladie grave ou la mort d'un être cher. Pour en savoir davantage sur chaque situation de vie éprouvante, nous vous invitons à consulter notre site internet : <https://deuil-jeunesse.com/>

À travers des séances d'accompagnement spécialisé individuelles, familiales et de groupe, chaque personne se voit fournir les outils nécessaires pour surmonter sa douleur et cultiver l'espoir en l'avenir. En travaillant en étroite collaboration avec l'intervenant spécialisé, la personne acquiert des compétences d'adaptation et renforce son sentiment de résilience pour affronter cette période difficile et envisager un avenir plus lumineux.

Deuil-Jeunesse étend également son suivi spécialisé en prévention, ainsi qu'à l'apaisement des proches. Nous faisons preuve d'une écoute attentive et bienveillante quant à l'expérience de tous.

**Cette année, 2 215 suivis spécialisés ont été réalisés.**

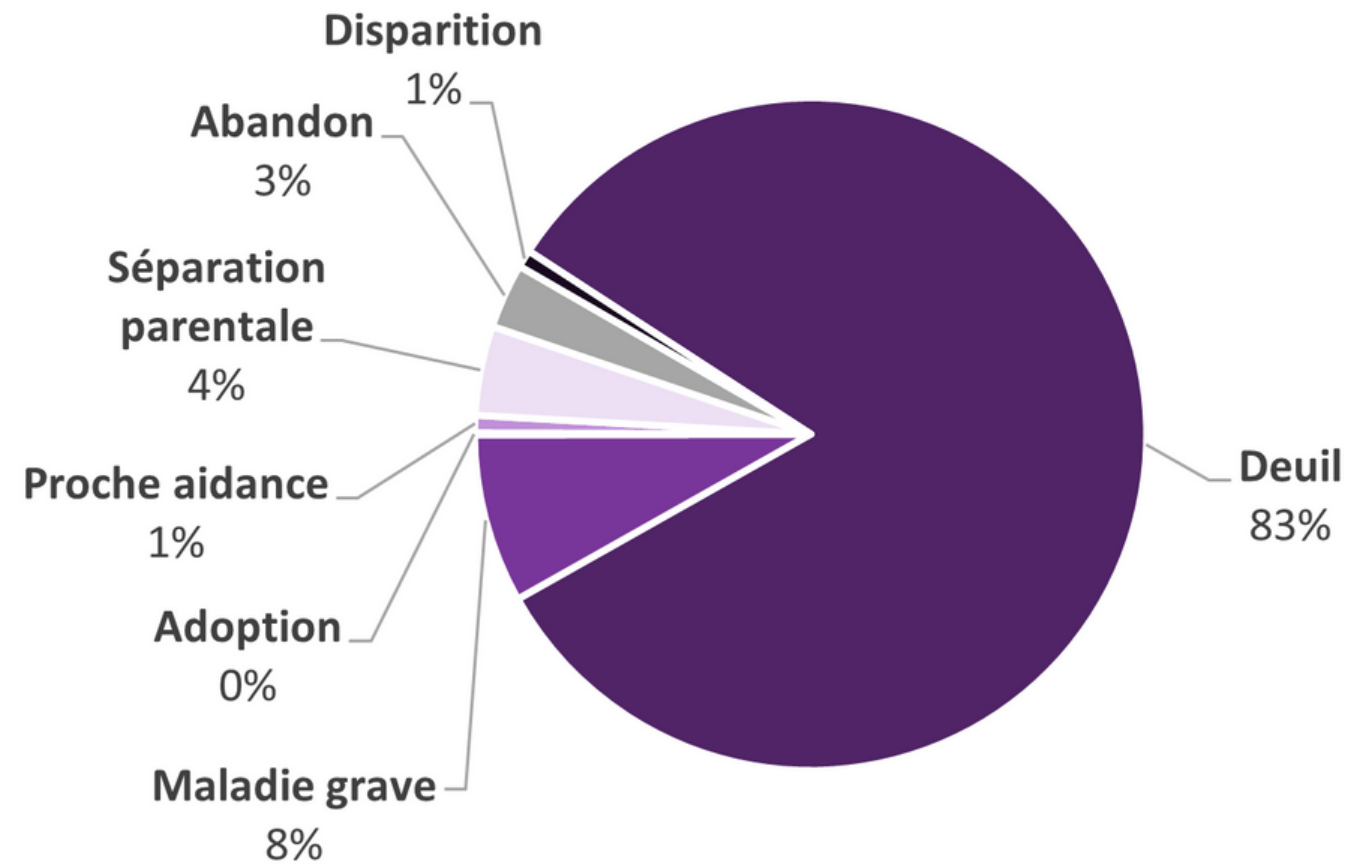
## Suivis spécialisés individuels, familiaux et de groupe



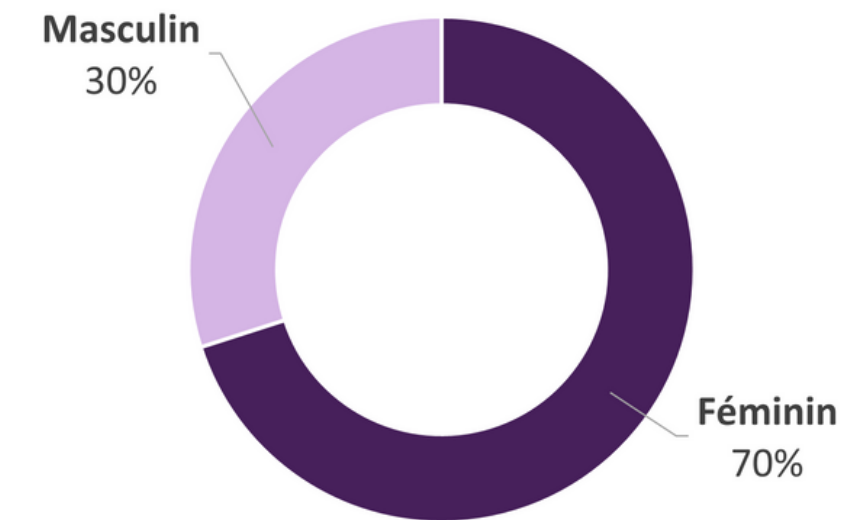
# Services spécialisés en quelques chiffres et statistiques

La mise en œuvre de notre planification stratégique initiée en 2022 a entraîné certains ajustements au sein de notre organisme. Dans ce cadre, la mission de Deuil-Jeunesse a été précisée afin de mieux orienter nos actions. En conséquence, les consultations relatives à la séparation parentale et à l'adoption ont été exclues, et les critères entourant les consultations liées à l'abandon ont été resserrés. Ces ajustements expliquent notamment la diminution observée du nombre de suivis associés à ces motifs.

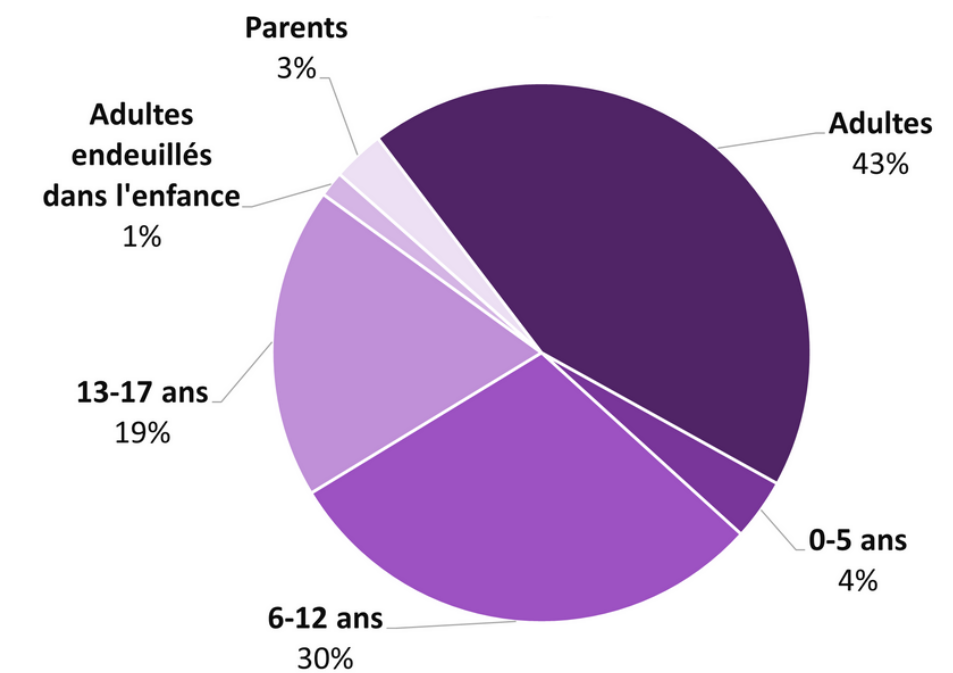
## Nature des suivis spécialisés individuels et familiaux



## Sexe



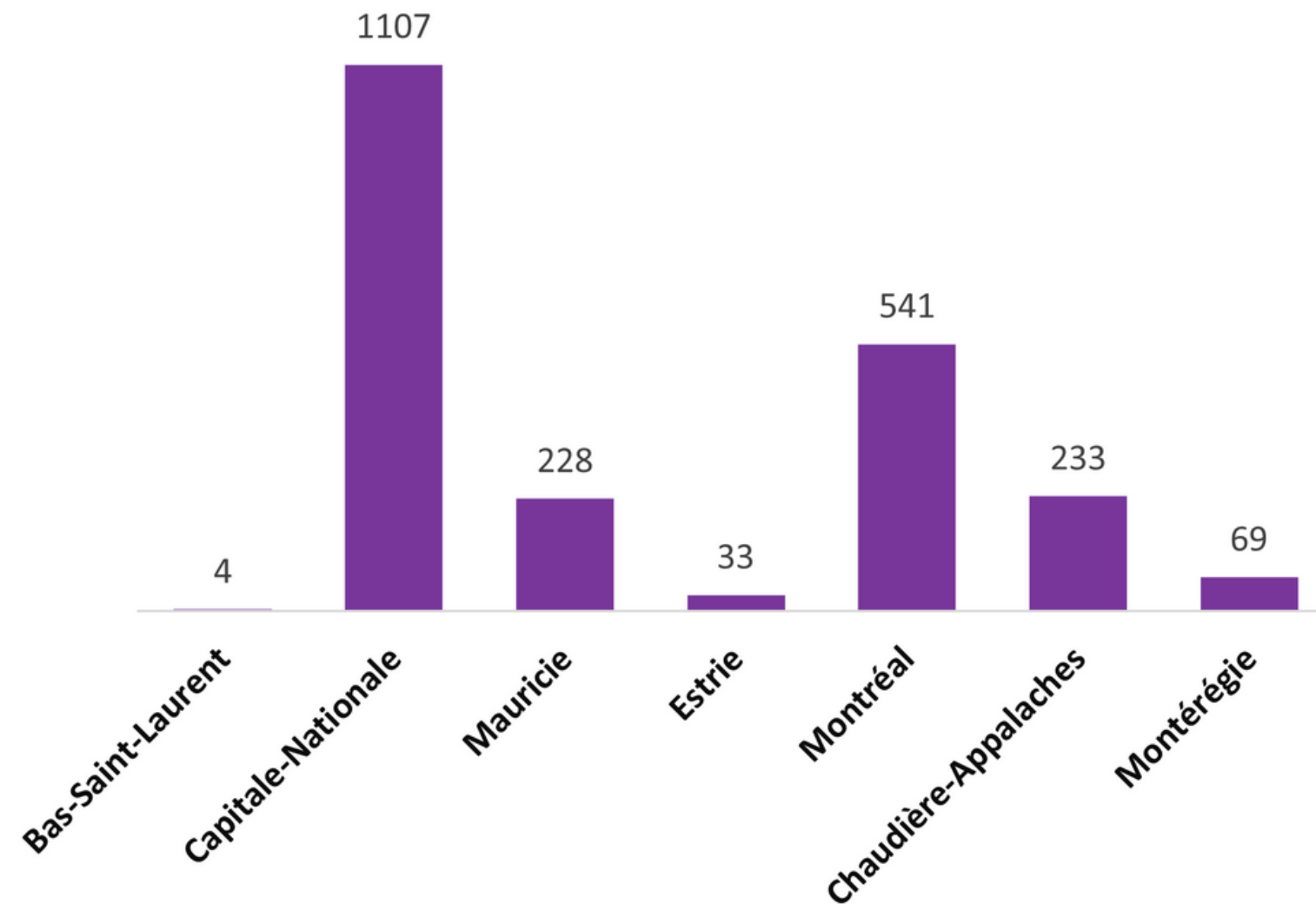
## Âge



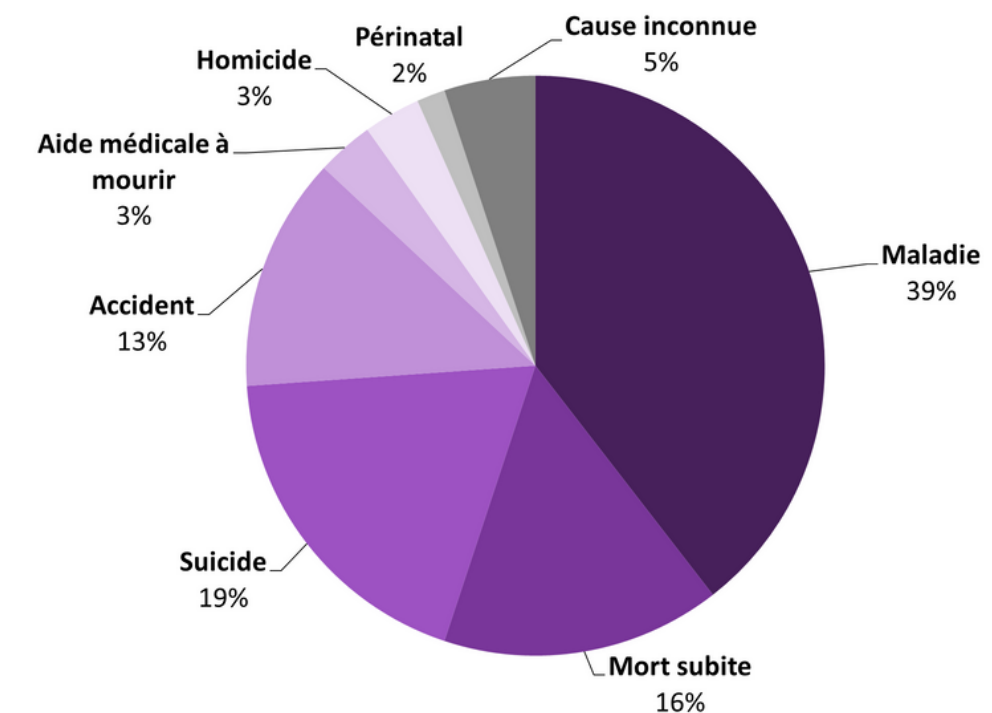
# Services spécialisés en quelques chiffres et statistiques



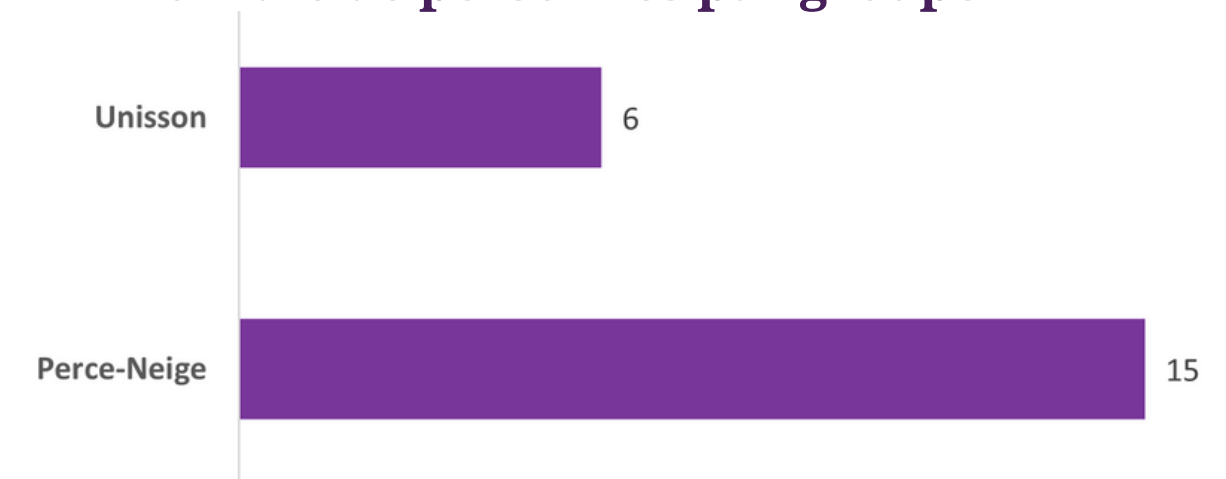
Nombre de suivis spécialisés par région



Nature des décès



Nombre de personnes par groupe



# Programme de formation

Deuil-Jeunesse a développé un programme de formation robuste qui s'inscrit dans un désir d'aborder les réalités de la maladie grave, de la disparition, de l'abandon et de la mort dans le discours des adultes afin que ces sujets fassent partie intégrante des conversations. Ce programme vise à outiller et à sensibiliser les personnes afin que leurs interventions soient justes et pertinentes.

Formations offertes :

- Comprendre les jeunes endeuillés pour mieux agir auprès d'eux
- Mieux accompagner les jeunes endeuillés
- Initiation à l'éducation à la mort
- Intervenir lors des événements d'exception

Nous avons offert  
10 sessions de  
formation à 58  
personnes

## Programme de sensibilisation et d'information

Notre programme de sensibilisation et d'information se déploie à travers divers canaux, allant des médias traditionnels tels que la radio, la télévision et les journaux, jusqu'aux plateformes numériques telles que Facebook, LinkedIn, Twitter et Instagram, ainsi que dans notre infolettre mensuelle, le D-Journal.

Notre objectif est d'informer la population en fournissant des conseils pratiques sur la manière adéquate d'accompagner les jeunes ou en outillant les adultes lorsqu'un drame survient dans leur entourage. Nous intervenons régulièrement en prévention pour sensibiliser et éduquer, afin de contribuer à la création d'une société plus solidaire et mieux préparée face aux situations de vie éprouvantes.



# Volet sur mesure

## Formations, conférences et ateliers

Notre programme de formation et les ateliers sur mesure offrent une opportunité exceptionnelle aux professionnels désireux de perfectionner leurs compétences et d'approfondir leurs connaissances par rapport à notre approche spécialisée. Les sessions de formation et les ateliers fournissent des informations détaillées sur nos méthodes et pratiques éprouvées en matière de soutien spécialisé et adapté.

Nos formations offrent une opportunité unique aux professionnels de développer leurs compétences et leur expertise dans le domaine du soutien émotionnel et psychologique. Notre engagement est de fournir une formation de qualité qui enrichira la pratique professionnelle de chacun d'eux, contribuant ainsi à améliorer la qualité du soutien offert aux personnes confrontées à des situations de vie éprouvantes. De plus, un programme de certification est également disponible pour les professionnels souhaitant formaliser leur expertise dans ce domaine.



### Ateliers

Nous avons animé 10 ateliers de groupe qui ont touché 75 participants



### Formations et conférences

Nous avons offert à plus de 1100 personnes (et plus, car le virtuel et les rediffusions nous empêchent d'avoir le nombre réel) des formations et conférences pour un total de 39,25 heures



### Mentorat

29 heures de mentorat professionnel ont été réalisées auprès de différents intervenants, notamment lors de situations de crise

# Planification stratégique 2023-2028



À la suite d'un processus approfondi d'analyse impliquant les employés, la direction, la gouvernance et nos partenaires, notre réflexion stratégique menée en collaboration avec la firme Arsenal Conseils a permis de développer un plan d'action qui a débuté en 2023.

Pour les 5 prochaines années, nous avons privilégié 3 axes d'actions prioritaires dans le but de renforcer la visibilité de notre organisme dans la sphère publique, de garantir la continuité des services spécialisés grâce à une organisation robuste et engagée ainsi que de promouvoir la sensibilisation et l'engagement de nos partenaires.

En 2023, notre attention s'est principalement portée sur le développement d'une organisation solide et engagée. Nous avons entrepris une restructuration de nos services, adopté des outils plus efficaces, élaboré des politiques et des procédures pertinentes, mis en place des méthodes de travail plus performantes et amélioré nos pratiques afin d'assurer notre pérennité financière.





# Ressources financières



En conformité avec les états financiers audités par la firme Mallette en mars 2024

## Faits saillants financiers

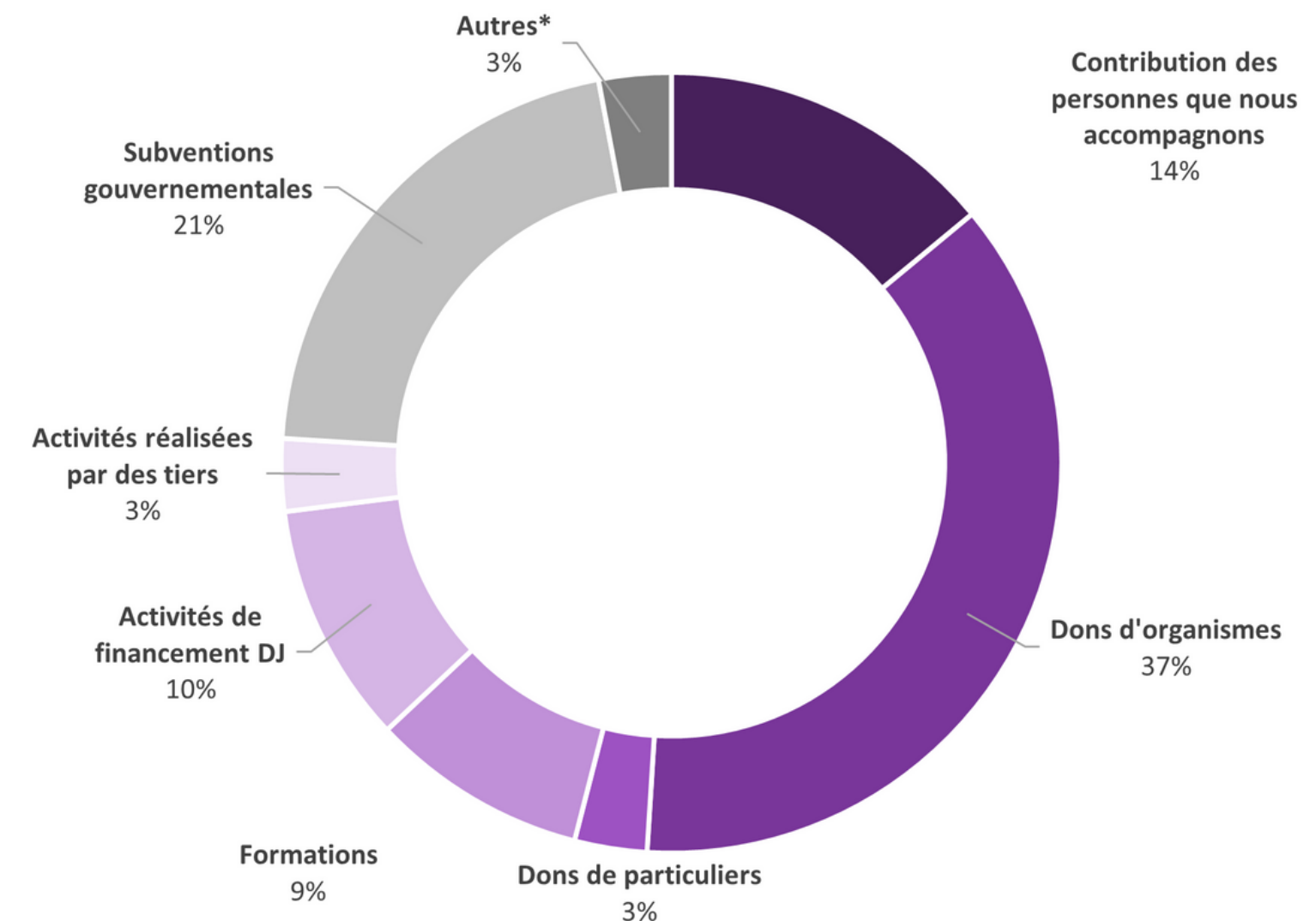
Dans les faits saillants financiers de l'année 2023, trois projets majeurs ont été mis en lumière, caractérisés par leur nature structurante et durable. Il s'agit de la ligne téléphonique d'urgence, du projet Nourrir l'Espoir, et du projet Finis les tabous intégré au projet gouvernemental Épanouir.

Ces projets, au cœur de notre mission, ont été rendus possibles grâce à l'engagement financier de précieux partenaires et donateurs. Ils ont eu un impact significatif sur la vie des personnes que nous aidons, renforçant ainsi notre engagement envers les collectivités.

## Provenance des ressources financières

Nous misons sur la diversification de nos revenus, ce qui nous permet d'assurer notre pérennité. En ce sens, il nous importe de poursuivre la croissance, notamment en provenance des subventions gouvernementales, afin d'atteindre un certain équilibre de donations.

## Ressources financières



\* Autres : membership, formations, matériel promotionnel, location de salle, intérêts, apports, revenu non récurrent, dividendes, etc.

# Merci à nos précieux partenaires



La générosité a de multiples visages. Cette mobilisation généreuse témoigne de la bienveillance et de la sollicitude envers autrui. Nous tenons à exprimer notre profonde gratitude à chacun d'entre vous, car votre geste a eu un impact significatif et a véritablement fait toute la différence!

## Partenaires financiers

Nous tenons à exprimer notre sincère gratitude envers chacun de vous, cher partenaire, qui avez répondu positivement à notre appel à la solidarité. C'est ensemble que nous redonnons l'espoir. Nous sommes profondément touchés de vous savoir à nos côtés.

### 50 000 \$ et plus

Centraide Québec - Chaudière-Appalaches  
CIUSSS de la Capitale Nationale  
Ministère de la Santé et des Services sociaux

### 25 000 \$ à 49 999 \$

Croix-Rouge  
Fondation Famille Léger

### 10 000 à 24 999 \$

Bell  
Club Rotary Québec-Charlesbourg  
Corporation des thanatologues du Québec  
Discrétionnaires des ministres  
Fondation D'Amours  
Fondation J. A. DeSève  
Fondation Jeunes en Tête  
Fondation Saison Nouvelle  
Fondation Telus  
Fonds de donation Danielle Dubois  
Groupe Garneau Thanatologue  
Séminaire de Québec

### 5 000 \$ à 9 999 \$

Caisse Desjardins Piémont Laurentien  
Chevaliers de Colomb St-Émile  
Discrétionnaires des députés et ministres  
Fondation Famille L'Heureux  
Fondation François Bourgeois  
Fondation Madeleine et Jean-Paul Tardif  
Fondation Québec Philanthrope  
Groupe Grégoire Desrochers  
Rouillard  
Ville de Québec

### 1 000 \$ à 4 999 \$

Banque Laurentienne  
Église Catholique de Québec  
Énergir  
Fondation Lépine Cloutier Athos  
Fondation Urgel Bourgie Athos  
Fondation Famille Andrée et Réal L'Heureux  
Fonds Famille Roger Caron  
Fonds de bienfaisance Durocher  
Funeraweb

### 1 000 \$ à 4 999 \$ - suite

Les Immeubles Trudel inc.  
Les Urnes Bégin Ltée  
L'Ordre Honorable de L'Oie Bleue International, Étang du Québec  
Maison Funéraire Durantaye  
Maison Funéraire Goyer  
Manitoulin Transport  
Soeurs de la Charité de Québec  
Soeurs de la Présentation de Marie  
Soeurs les Petites Franciscaines de Marie

### 100 \$ à 999 \$

EGR inc.  
Fondation Laure-Gaudreault  
Fondation Louise-Bégin  
Loto-Québec  
Maison Funéraire Laurent Normand  
Maison Funéraire Marc Leclerc  
Services Québec



# Merci à nos précieux partenaires



## Partenaires de notre Campagne Mardi je donne !

Un immense merci à chacun de vous pour votre générosité lors de notre Campagne annuelle "Mardi je donne". Grâce à votre soutien, nous avons récolté la somme de 21 125 \$. Vos dons ont fait une réelle différence, car ils nous ont permis de poursuivre notre mission avec force et détermination. Merci pour votre solidarité et pour votre fidèle engagement envers Deuil-Jeunesse.

Un grand merci à nos ambassadeurs Amélie Lemieux, Silvi Tourigny, Pierre-François Legendre, Alain Dumas et Jean-Pierre Gravel, notamment pour avoir pris le temps de créer une courte vidéo en soutien à notre campagne Mardi je donne!

# MARDI JE DONNE



# Merci à nos précieux partenaires



## Partenaires d'accueil

Nous tenons à exprimer notre plus profonde gratitude envers chaque partenaire d'accueil. Votre générosité et votre soutien inestimable jouent un rôle essentiel dans la mise en place d'un point de services.

Grâce à chacun de vous, nous avons pu étendre notre présence et offrir des services spécialisés à un plus grand nombre de personnes vivant une situation éprouvante et à leurs familles à travers la province de Québec. Merci du fond du cœur pour votre engagement envers notre mission.

Carrefour Familial Richelieu - Point de services de Chambly  
Groupe Garneau Thanatologue - Point de services de Lévis  
Groupe LeSieur & Frères - Point de services de St-Jean-sur-Richelieu  
Maison Funéraire St-Louis - Point de services de Trois-Rivières  
Urgel Bourgie Athos - Point de services de Montréal

## Partenaires inclusifs

Des familles vivant une situation de vie éprouvante et ayant besoin de services spécialisés ont bénéficié du soutien financier de partenaires inclusifs de Deuil-Jeunesse. Nous tenons à exprimer notre profonde reconnaissance à chacun de vous puisque votre don favorise l'inclusion de tous.

Centre de pédiatrie sociale de Québec	IVAC
Centre jeunesse Chaudière-Appalaches	Lépine Cloutier Athos
Centre jeunesse de l'Estrie	Les Espaces Memoria
Centre jeunesse de Québec	Leucan
CLSC Basse-Ville	PAE Revenu Québec
Croix-Bleue	PAE Secrétariat du conseil du trésor
Fondation Claude-Édouard Héту	Petits bonheurs d'école
Fondation des Hauts-Clochers	Principe de Jordan
Fondation des Premières-Seigneuries	SAAQ
Fondation l'Air d'aller	Services Autochtones Canada
Fondation Leucodystrophie	Sûreté du Québec
Fondation Normand Brie	Université de Montréal
Foyer Loretteville	

# Merci à nos précieux partenaires



## Partenaires de services

Nous souhaitons exprimer notre reconnaissance envers nos précieux partenaires de services dont le généreux soutien a été indispensable à la réalisation des projets cruciaux pour les personnes vivant des situations de vie éprouvantes et pour Deuil-Jeunesse qui les aide jour après jour. La précieuse collaboration de chacun de vous a permis de concrétiser des initiatives qui ont eu un impact significatif sur les personnes, notre organisme et la société que nous servons.

Arsenal Conseils

Collège des administrateurs

Élite RH

Évoluo

Gestab

Karine Bergeron

## Partenaires de biens

Nous tenons à remercier chaleureusement chacun de vous dont la générosité sous forme de dons matériels a grandement enrichi notre capacité à répondre aux besoins des personnes vivant des situations de vie éprouvantes ainsi qu'aux besoins de notre équipe, des plus dévouées. Nous n'aurions pu faire l'acquisition des biens offerts alors sachez que nous vous sommes vraiment reconnaissants pour votre soutien indéfectible.

Fondation Bob Bissonnette

Fondation Bon Départ

Maxi & Cie de Charlesbourg

Mobilier de bureau MBH

Forêt de la Seconde vie

Pizza Salvatoré de Charlesbourg

Restaurant St-Hubert - Groupe Martin

Rouillard

Trident

# Merci à nos précieux partenaires



## Partenaires entreprises et particuliers qui ont réalisé des activités de collecte de fonds

Nous souhaitons exprimer notre sincère gratitude envers tous les particuliers et entreprises qui ont généreusement organisé des activités de collecte de fonds en soutien à notre mission. Votre engagement et votre dévouement ont été remarquables et votre créativité dans la mobilisation de votre entourage et de vos réseaux a été véritablement inspirante.

Centre Funéraire Grégoire & Desrochers

Centre de Prévention du suicide Arthabaska-Érable

Centre de Services Scolaires des Premières-Seigneuries

Collège Méridien

École de Rigaud

Frima Studio

Gestock

Groupe TVA

Marathon Beneva de Montréal

Une fichue belle gang

Au cours de la dernière année, Deuil-Jeunesse a partagé la scène à plusieurs reprises avec d'autres organismes.



# Merci à nos précieux partenaires



## Partenaires référents

Bien ancré dans la société, Deuil-Jeunesse s'est assuré, au fil des années, de tisser des liens solides avec divers partenaires dans la société. Ce réseau de partenaires référents est essentiel pour s'assurer que ceux et celles qui vivent des situations éprouvantes dans leur vie et qui doivent faire face à un deuil, une maladie, une disparition ou un abandon puissent être informés de l'existence des services spécialisés offerts par Deuil-Jeunesse afin d'en bénéficier.

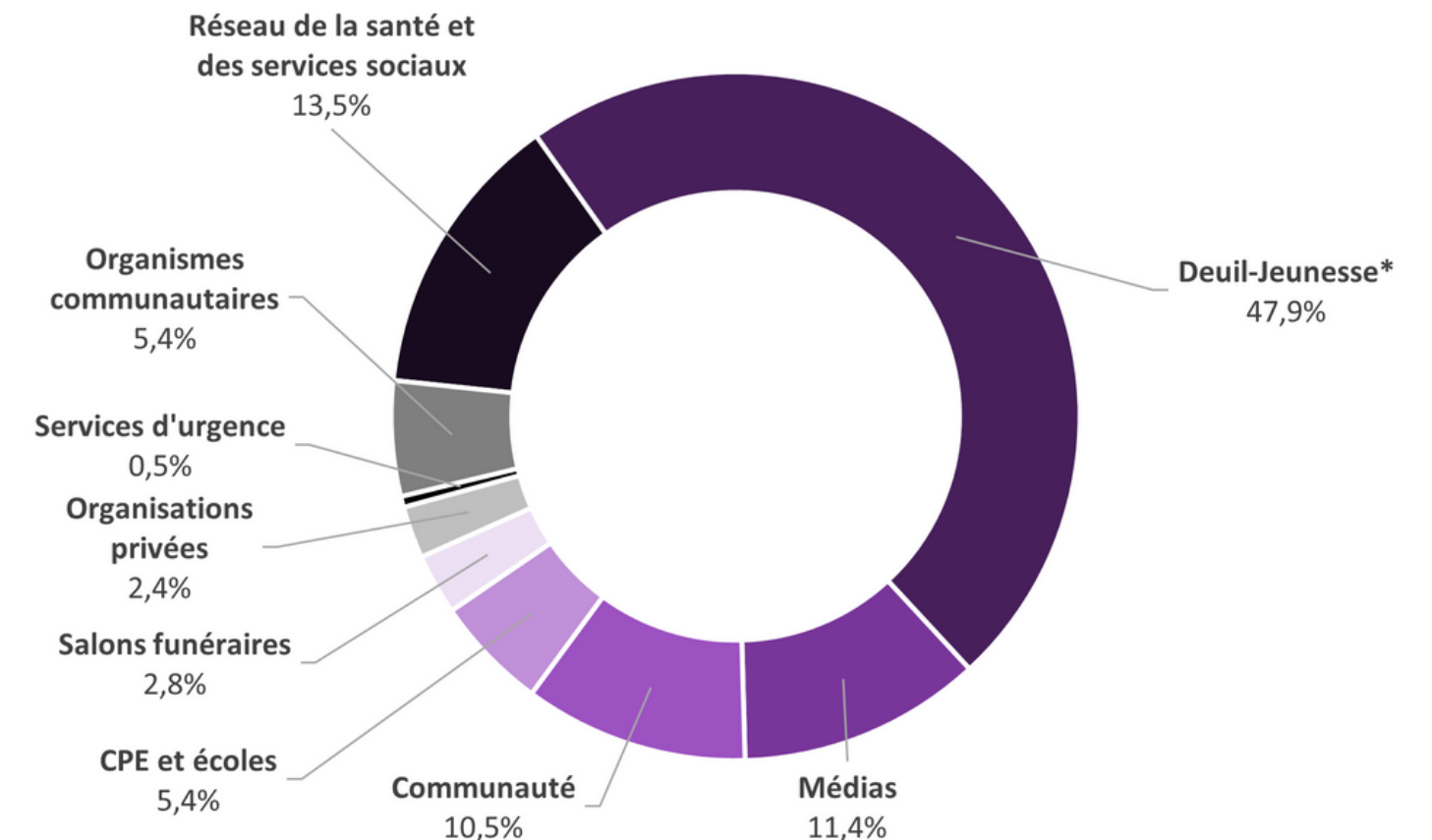
Nous sommes remplis de gratitude à l'égard de chaque partenaire qui a pris soin de distribuer des brochures et de parler de nos services spécialisés puisque cette approche collaborative renforce l'importance des réseaux de soutien dans la société ainsi que l'impact positif de Deuil-Jeunesse auprès des personnes qui font face à des défis émotionnels et physiques liés aux réalités de vie que nous couvrons par notre mission.

## Partenaire international

C'est avec grand plaisir que Madame Josée Masson a signé la préface du collectif international intitulé "La Pédagogie de la finitude : Théories et pratiques", sous la direction de Monsieur Jacques Cherblanc et Madame Christine Fawer Caputo, ouvrage qui sera publié en 2024.

Ce livre vise à outiller les intervenants à la sensibilisation auprès des élèves à la notion de finitude, tant chez les êtres humains que chez les autres êtres vivants, et à les aider à développer une meilleure compréhension de leur propre existence et de leur environnement. L'objectif est d'inciter les enfants et les adolescents à réfléchir sur leur propre vulnérabilité ainsi que sur celles des autres afin de favoriser l'adoption d'une attitude bienveillante envers autrui.

## Référencement



\*La catégorie Deuil-Jeunesse fait référence aux personnes ayant déjà eu recours aux services spécialisés de l'organisme, que ce soit lors d'une formation, d'une conférence, d'un suivi individuel ou de groupe ou d'un appel téléphonique d'urgence, et qui ont besoin à nouveau des services spécialisés de Deuil-Jeunesse.

# Merci à nos précieux partenaires



## Partenaires de coeur : Nos précieux bénévoles

Nous avons eu le privilège d'accueillir une stagiaire en psychoéducation, une étudiante à la maîtrise en travail social (projet d'intervention) ainsi que deux stagiaires en développement philanthropique. Ces précieuses ressources humaines ont fait un travail judicieux, et ce, bénévolement. À Deuil-Jeunesse, nous nous engageons à faciliter leur intégration au sein de notre équipe. Nous considérons très enrichissant de leur faire découvrir notre approche spécialisée, ce qui génère des échanges de connaissances bénéfiques pour toutes les parties impliquées. Nous tenons donc à vous exprimer, chères stagiaires, notre sincère gratitude pour avoir choisi Deuil-Jeunesse pour réaliser votre stage ou votre projet.

Nous tenons à souligner le soutien exceptionnel et désintéressé de nos bénévoles. Votre dévouement inébranlable, votre temps précieux et vos compétences variées ont été une source inestimable de soutien pour notre mission. Votre dévouement incarne véritablement l'esprit d'entraide et de solidarité qui anime Deuil-Jeunesse.

Au cours de l'année 2023, Deuil-Jeunesse a bénéficié de 1465 heures réalisées par des bénévoles de cœur !





# Merci à nos précieux partenaires



## Partenaire écologique : La plantation d'un arbre pour un avenir durable

En cette occasion spéciale du 15e anniversaire de Deuil-Jeunesse, nous sommes fiers d'annoncer notre partenariat avec la Forêt de la Seconde Vie. Dans le cadre de cette collaboration significative, nous avons procédé à la plantation d'un arbre sur le terrain de leur concession. Ce bouleau pleureur représente notre volonté commune de contribuer à un avenir plus durable.

Cette initiative, empreinte d'émotions, symbolise notre engagement en faveur de l'environnement et de la préservation de nos précieuses forêts.



## Partenaires communautaires

Dans le cadre de notre engagement communautaire, nous sommes honorés de collaborer avec un réseau de partenaires essentiels. Notre équipe est fière de s'impliquer activement au sein de diverses tables de concertation puisque celles-ci contribuent à des initiatives collaboratives visant à améliorer le bien-être de notre société. Un merci sincère à chacun de vous.

AFPAD - Association des familles de personnes assassinées ou disparues

ALBATROS Montréal et la Fédération du Mouvement Albatros du Québec

Amis du crépuscule

COFAQ - Confédération des Organismes Familiaux du Québec

Corporation des thanatologues du Québec

CPS- Centre de prévention du suicide Arthabaska-Érable

Fondation Petits bonheurs d'école

OSPAOQ - Organisme de soutien aux proches aidants en oncologie du Québec

Proche aidance Québec

ROCAJQ - Regroupement des organismes communautaires autonomes jeunesse du Québec

Société Alzheimer de Québec

TAPJ La Source - Table d'Actions Préventives Jeunesse

Transplant Québec



# Merci à nos précieux partenaires



## Dons In Memoriam

Nous tenons à exprimer notre profonde gratitude à chaque personne qui a fait un don à la mémoire d'un être cher. Votre geste généreux contribue à perpétuer sa mémoire et à soutenir notre mission qui lui était chère.

Antoine Gélinas  
Arnaud Serge Foucard  
Christel Bernier-Jenkins  
Cindy Tremblay Savard  
Claude Baril  
Céline Bilodeau  
Christian Beaulieu-Boulet  
Daniel Raymond  
Dominique Pichette  
Étienne Deblois  
Francine Dufour  
Frédéric Audet

Frédérique Bélanger -Ducharme  
Josette Morel  
Judith Igreda  
Raymonde Labrosse  
Simon-Gabriel Gervais  
Sophie Richard  
Suzanne Boulet  
Sylvie Fortin  
Thérèse Manuel Hains  
Thérèse Paquet  
Yvan Latour



# Deuil-Jeunesse rayonne



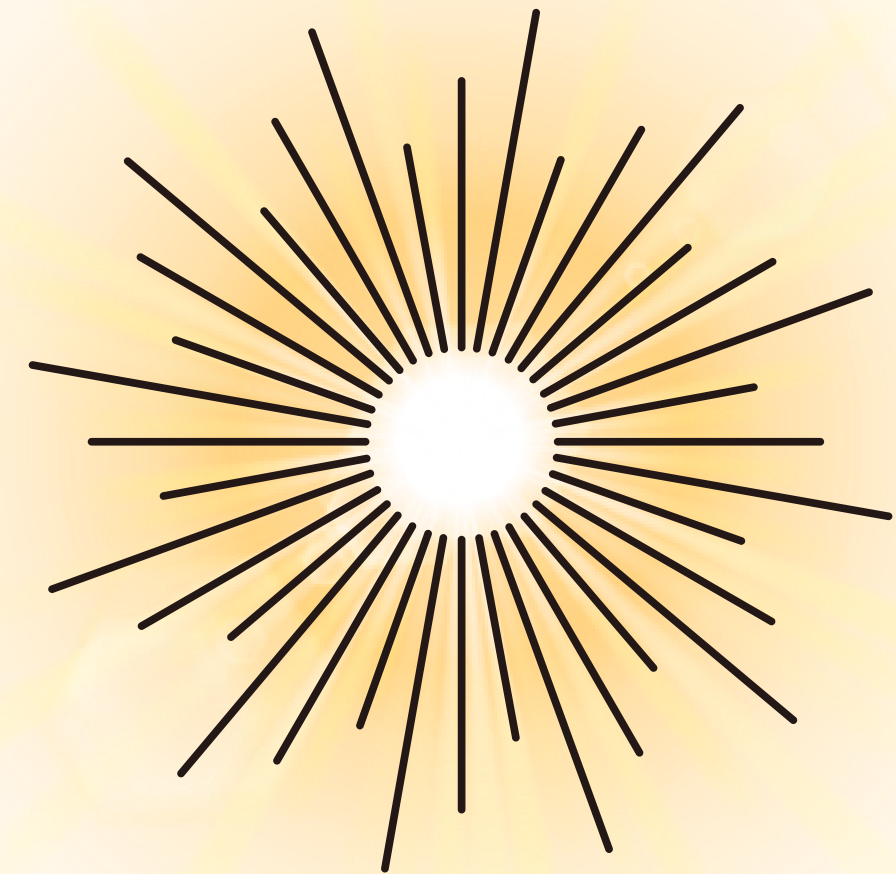
## Deuil-Jeunesse et ses ambassadeurs

Nos ambassadeurs jouent un rôle essentiel dans la mission et la vision de Deuil-Jeunesse. Grâce à leur dévouement et à leur engagement, ces personnes clés ont contribué à étendre notre influence et à renforcer notre impact dans la société. Un merci du fond du cœur à chacun d'eux, car leur soutien indéfectible a permis de poursuivre notre mission : offrir notre soutien essentiel aux personnes vivant des situations éprouvantes nécessitant notre aide par le biais des services spécialisés.

Merci aux personnes que nous avons eu le privilège d'accompagner et qui ont choisi de participer à des projets de recherche ou à des entrevues médiatiques. Leur courage et leur ouverture ont permis d'éclairer et de sensibiliser le public sur des questions cruciales liées à la maladie, au deuil et à la résilience face à l'adversité.

Nous souhaitons exprimer notre plus profonde gratitude envers les membres dévoués de notre conseil d'administration. Leur engagement exemplaire, leur leadership éclairé et leur dévouement sans faille ont été des piliers essentiels de notre organisation au cours de cette dernière année.

Nous tenons à exprimer notre sincère reconnaissance envers la talentueuse chanteuse Mélissa Bédard pour son engagement et son soutien en tant que porte-parole de Deuil-Jeunesse. Merci, Mélissa Bédard, pour votre soutien inestimable.



# Deuil-Jeunesse rayonne



## Publications

- En soutien aux parents, Deuil-Jeunesse a participé à trois capsules vidéo pour [aidersonenfant.com](http://aidersonenfant.com). Depuis sa création en 2016, le portail [aidersonenfant.com](http://aidersonenfant.com) animé par Madame Élyse Marquis, est devenu la principale plateforme francophone gratuite dédiée à fournir des outils et un soutien aux parents pour favoriser le développement social, affectif et scolaire de leurs enfants.
- Deuil-Jeunesse a agi à titre de rôle-conseil dans le cadre du projet de médiation culturelle "MAUSOLÉE souhaite vous entendre". Ce projet désire offrir une occasion de recueillir ce qui a été vécu lors de la crise pandémique et encore aujourd'hui afin de le traduire dans un espace vivant qui appelle à la collaboration entre des personnes concernées et des artistes de plusieurs disciplines.
- Dans un souci de mieux parler du deuil, on a fait appel à l'expertise de Deuil-Jeunesse dans le but de poser un regard spécialisé sur le script du film Anastasia dont l'auteur est Timur Aslaev.
- Deuil-Jeunesse a agi à titre de conseiller dans le cadre d'un projet de jeu vidéo destiné aux jeunes et aux adultes et dont le sujet est le deuil.
- À la demande de l'Association des Familles de Personnes Assassinées ou Disparues (l'AFPAD), Deuil-Jeunesse a rédigé un article traitant du deuil et de la disparition en lien avec le guide intitulé "La disparition d'un proche dans des circonstances criminelles : soutenir les proches de la personne disparue".
- À la demande du Centre de prévention du suicide Arthabaska-Érable, Deuil-Jeunesse a agi à titre de conseiller dans le cadre d'un projet axé sur le thème du suicide chez les jeunes.
- Deuil-Jeunesse a contribué à la révision du synopsis de la bande dessinée sur le deuil réalisée par François Rainville.
- Deuil-Jeunesse a participé à l'élaboration du projet "Les héros lointains" dont le sujet traite des personnes décédées au combat.
- À la demande de Préma-Québec, Deuil-Jeunesse a rédigé un article dont le sujet est le deuil d'un bébé prématuré.



**AIDER  
SON  
ENFANT  
.COM**



# Deuil-Jeunesse rayonne



## Projets de recherche

- En collaboration avec l'Université de Sherbrooke, Deuil-Jeunesse a agi à titre de rôle-conseil dans le cadre d'un projet dont le sujet est le suicide chez les jeunes.
- En partenariat avec l'Université du Québec à Chicoutimi, Deuil-Jeunesse a apporté son expertise en tant que conseiller dans le cadre d'un projet portant sur le thème de l'orphelinage.
- Le Centre de recherche du CHU de l'Université Laval a sollicité l'assistance de Deuil-Jeunesse pour le recrutement de participants dans le cadre d'un projet de recherche portant sur l'expérience des jeunes parents confrontés au cancer et d'un projet de recherche portant sur les décisions prises par les parents ayant un enfant atteint d'un cancer du système nerveux central.



UNIVERSITÉ DE  
SHERBROOKE

UQAC

UNIVERSITÉ DU QUÉBEC  
À CHICOUTIMI

CENTRE DE  
RECHERCHE



# Deuil-Jeunesse rayonne



## Présence médiatique

L'année 2023 a été marquée par une visibilité importante de Deuil-Jeunesse dans les médias, qu'ils soient traditionnels ou numériques. Notre organisme a été cité et mis à l'avant scène dans une quarantaine de publications, témoignant de notre impact et de notre présence dans le paysage médiatique.

Deuil-Jeunesse est soucieux de se rendre disponible lors d'événements qui frappent l'imaginaire collectif provoquant un ou des décès tels qu'un féminicide, un homicide, une tuerie dans une école, etc. Madame Josée Masson assure une présence médiatique significative. Son habileté à offrir de justes conseils aux adultes agissant comme figures d'importance pour les jeunes l'amène à être invitée régulièrement dans les médias.

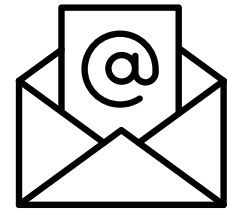
Pour découvrir notre revue de presse complète, nous vous invitons à visiter notre site web.  
<https://deuil-jeunesse.com/actualites/>



# Deuil-Jeunesse rayonne

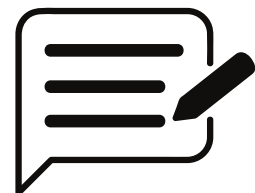


## Présence numérique



*d-journal*

Distribution de trois infolettres à nos membres et à nos donateurs afin de les tenir au courant de nos projets, de nos réussites et de nos défis!



*blogue*

Le blogue "Deuil-Jeunesse écrase les tabous" a été créé afin de sensibiliser la population aux mythes et tabous liés au deuil et aux pertes. En 2023, trois billets ont été publiés.

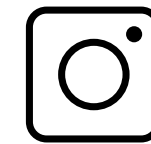


*réseaux  
sociaux*

De multiples publications sur Facebook, Instagram, LinkedIn et X ont été réalisées afin d'informer nos membres et la population sur des sujets d'actualité, de même que sur nos actions, nos projets et les événements liés à notre mission.



10 426 abonnés



996 abonnés



514 abonnés



400 abonnés

*en date du 15 mars 2024*

Nous vous invitons à cliquer sur les logos pour un accès direct à nos réseaux sociaux

# Enrichir la société par des projets d'avenir



Contribuer à l'enrichissement et à la transformation sociale à travers des projets novateurs et durables constitue une priorité fondamentale pour Deuil-Jeunesse. Au cours de l'année 2023, nous avons amorcé plusieurs initiatives d'envergure sociale qui visent à générer un impact significatif et à façonner un avenir prometteur. Ces projets ancrés dans notre engagement envers le bien-être commun sont le fruit d'une profonde réflexion et d'une collaboration étroite avec nos partenaires et intervenants spécialisés.

## Élaboration d'un Guide de référence pour assurer la pérennité de l'approche spécialisée de Deuil-Jeunesse

Après une réflexion stratégique approfondie et un accompagnement de la part d'Arsenal Conseils, nous avons entamé la rédaction d'un Guide de référence visant à assurer la pérennité de la philosophie, de l'histoire et des fondements de notre approche spécialisée au sein de Deuil-Jeunesse.

Ce guide, possiblement composé de cinq chapitres, représente un outil essentiel pour consolider notre identité organisationnelle et assurer la continuité de notre prestation de services spécialisés et personnalisés.

Les travaux se poursuivront tout au long de l'année 2024 et nous aspirons à sa diffusion auprès de notre équipe au cours de cette même année.

## Évaluation de l'impact et recherche : Mesurer les résultats de Deuil-Jeunesse

En 2023, nous avons entrepris, en collaboration avec la firme Arsenal Conseil, une démarche d'évaluation de l'impact des suivis spécialisés de Deuil-Jeunesse. Cette initiative, facilitée par des chercheurs de l'Université de Montréal, vise à approfondir notre compréhension des résultats obtenus grâce à notre travail.

Les axes de recherche que nous avons définis sont guidés par notre vision commune : aider les personnes accueillies par Deuil-Jeunesse à maintenir leur confiance en la vie, malgré les épreuves qu'elles rencontrent. Nous nous efforçons également de sensibiliser la société à une perspective différente sur les réalités de vie auxquelles ces personnes font face.

Dans le cadre de cette évaluation, nous chercherons à mesurer l'impact de nos services spécialisés sur des aspects clés tels que l'attachement à autrui, la réalisation de soi et la reconnaissance des besoins individuels. Nous sommes impatients de partager les résultats de cette étude. Restez à l'affût des prochaines avancées...



# Enrichir la société par des projets d'avenir



## Finis les tabous

### Notre initiative dans le cadre du projet gouvernemental Épanouir

De concert avec le CIUSSS de la Capitale-Nationale, le projet pilote d'éducation à la mort a été initié en 2023 dans deux écoles du territoire couvert par le CIUSSS-CN, soit l'Externat Saint-Jean-Eudes et l'école primaire Montagnac, secteur de la Montagne. Ce projet pilote comprend deux volets majeurs.

Le premier volet, "Éducation à la mort", a pour objectif de sensibiliser l'ensemble des élèves des deux écoles à la maladie et à la mort afin d'entendre leurs préoccupations et de répondre à leurs questions. Il s'inscrit dans un objectif de promotion de la santé mentale positive et constitue une mesure universelle, visant non seulement les enfants endeuillés, mais aussi tous les élèves. Les parents et les membres du personnel scolaire sont intégrés dans le projet et ont l'occasion d'être rencontrés afin d'en apprendre davantage sur le sujet de l'éducation à la mort et l'expérience des jeunes.

Le deuxième volet, "Événement d'exception", répond à un besoin de normalisation des protocoles scolaires en cas de décès à l'école. L'objectif vise à développer un outil facilitant pour les responsables d'événements d'exception. Pour ce faire, nous allons à la rencontre des comités dédiés aux mesures d'urgence afin de nous assurer de répondre adéquatement aux besoins.

En 2023, nous avons reçu 1345 réponses à des sondages émanant des élèves du secondaire, du personnel des écoles secondaires et primaires ainsi que des parents des élèves du secondaire. Nous avons également rencontré neuf groupes d'élèves du secondaire et les directions des deux écoles.

## Université de Montréal

Deuil-Jeunesse est fier de se joindre à l'Université de Montréal pour contribuer à l'Étude sur l'apport de la tristesse vécue et exprimée par des enfants endeuillés au Québec. Ce projet, sous la supervision du professeur Jean-Marc Barreau de la Chaire de recherche sur le deuil, s'intéresse aux jeunes endeuillés de 6 à 13 ans qui ont bénéficié des services de Deuil-Jeunesse. Pour ceux-ci, le projet est communément intitulé Apprends-moi la tristesse.

En 2023, les bases de collaboration entre Deuil-Jeunesse et de l'équipe de recherche ont été établies en vue du démarrage officiel du recrutement en 2024. Deuil-Jeunesse est très heureux que la voix des jeunes puisse être entendue par les chercheurs!

Université   
de Montréal

# Enrichir la société par des projets d'avenir



## Conférence théâtrale

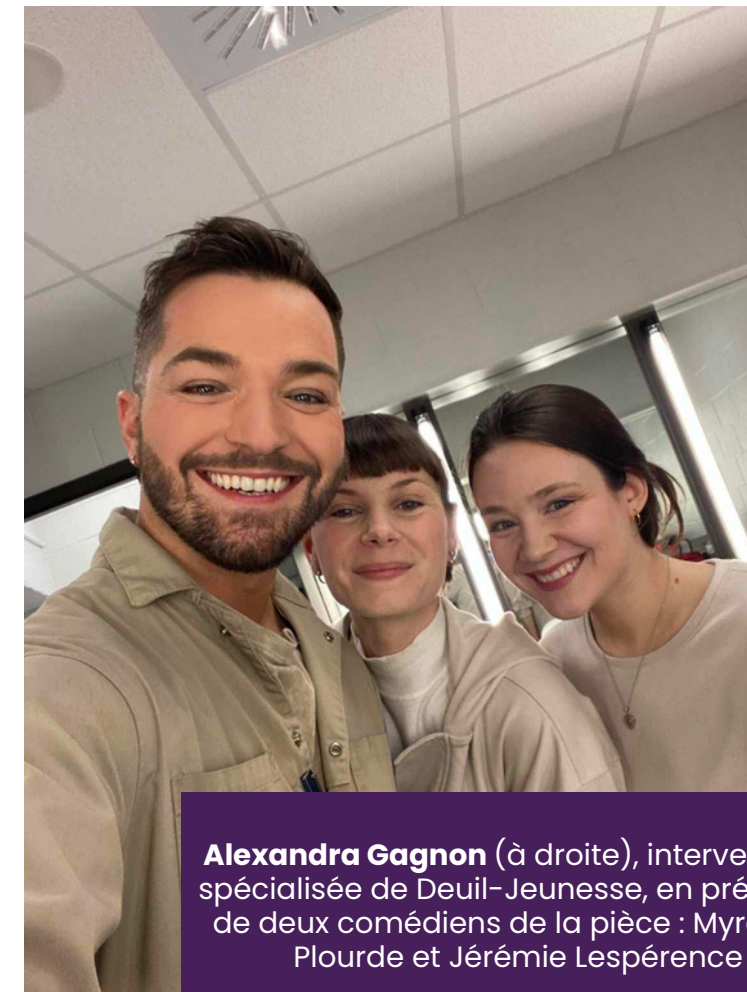
La conférence théâtrale itinérante intitulée TRANSPARENCE, réalisée en collaboration avec le Théâtre Parminou, constitue une initiative novatrice visant à aborder le sujet délicat de la mort et du deuil en démystifiant les nombreux tabous. Conçue pour un grand public comprenant des parents, des jeunes et des professionnels, cette expérience immersive offre une approche unique pour démystifier et comprendre les différentes dimensions du deuil vécu chez les jeunes.

Mesdames Alexandra Gagnon et Émilie Pothier-Tessier, intervenantes spécialisées de Deuil-Jeunesse, animent tour à tour la conférence agrémentée de scènes théâtrales, interprétées par deux comédiens du Théâtre Parminou. Débutée en 2023, cette conférence théâtrale itinérante parcourt les villes du Québec. Ce volet de sensibilisation se poursuit en 2024.



**ÉMILIE  
POTHIER-TESSIER**

TRAVAILLEUSE SOCIALE  
DEUIL-JEUNESSE



**Alexandra Gagnon** (à droite), intervenante spécialisée de Deuil-Jeunesse, en présence de deux comédiens de la pièce : Myranda Plourde et Jérémie Lespérance

7 conférences  
Transparence ont  
parcouru le Québec en  
2023



# Enrichir la société par des projets d'avenir



## Améliorations du siège social

Deuil-Jeunesse envisage d'entreprendre des travaux physiques pour améliorer les installations de son siège social, situé dans l'arrondissement de Charlesbourg, au cours de l'année 2024-2025. Ces travaux sont essentiels pour ajouter trois salles d'intervention et offrir un confort accru aux personnes vivant les situations de vie que porte notre mission.

Nous sommes actuellement à la recherche de partenaires financiers pour concrétiser ce projet qui nous tient énormément à cœur. Si vous êtes intéressé à soutenir notre initiative visant à améliorer les conditions d'intervention pour nos jeunes et nos adultes, nous serions ravis de discuter des possibilités de collaboration.





*ensemble, redonnons l'espoir !*

**Deuil-Jeunesse**

8007, Boul. Mathieu, Québec, QC, G1G 3M1

Téléphone : 418 624-3666

Ligne d'urgence : 1 855 889-3666

@ : info@deuil-jeunesse.com

Site internet : <https://deuil-jeunesse.com/>

Deuil-Jeunesse est un organisme de bienfaisance  
enregistré : NEQ # 116 793 6310